

BUREAU CRIMINALITEITS  
PREVENTIE ■

PROEFPROJECT

BUURTPREVENTIE IN ARNHEM

EINDRAPPORT

(Concept)

A.E. van Burik en  
A.G. van Dijk  
Amsterdam, 14 juli 1988

■ VAN DIJK & VAN SOOMEREN B.V. ■

KANTOOR: VANDIEMENSTRAAT 410-412 020 257537/266970  
POSTADRES: MARIOTTEPLEIN 9 1098 NW AMSTERDAM

# INHOUD

Pagina:

- 1 INLEIDING**
  - 1.1 Het proefproject: de samenwerkingsstructuur
  - 1.2 De activiteiten van/voor wijkbewoners
  - 1.3 Leeswijzer
  
- 2 OPZET VAN DE EFFECTMETING**
  
- 3 DEELNAME AAN HET BUURTPREVENTIEPROJECT**
  - 3.1 Deelname aan het project algemeen
  - 3.2 De deelname per onderdeel
  - 3.3 Samenvatting
  
- 4 DE BEOORDELING VAN HET BUURTPREVENTIEPROJECT**
  - 4.1 De beoordeling van de projectonderdelen
  - 4.2 Het optreden van de wijkcontactpersonen, de politie en de totaalbeoordeling van het project
  
- 5 DE EFFECTEN VAN HET PROJECT**
  - 5.1 De ontwikkeling van het aantal inbraken en de veroorzaakte schade
  - 5.2 Veranderingen in de perceptie van problemen en angstgevoelens
  - 5.3 Overige effecten
  - 5.4 Samenvatting
  
- 6 SAMENVATTING EVALUATIE-ONDERDELEN**
  - 6.1 Inleiding
  - 6.2 Het melden van verdachte situaties
  - 6.3 Het plakken van de sticker
  - 6.4 De algemene bewonersbijeenkomsten
  - 6.5 Het merken van waardevolle goederen
  - 6.6 De advisering over inbraakpreventie
  - 6.7 De aanpassing van de openbare verlichting
  - 6.8 Het onderhoud van de openbare groenvoorziening
  - 6.9 De activiteiten van de wijkcontactpersonen
  - 6.10 De activiteiten van de politie
  
- 7 SLOTCONCLUSIES EN AANBEVELINGEN**
  - 7.1 Conclusies
  - 7.2 Aanbevelingen

# 1 INLEIDING

Op 6 maart 1987 is in de Arnhemse wijk Molenbeke het proefproject 'Buurtpreventie' officieel van start gegaan. Buurtpreventie houdt in dat buurtbewoners, politie en (eventuele) andere organisaties samenwerken met het doel bepaalde vormen van criminaliteit en de angst voor criminaliteit te verminderen. In Molenbeke richt het proefproject zich in hoofdzaak op het delict inbraak (in woningen) en de daarmee samenhangende angstgevoelens.

Aan de officiële start van het proefproject is een periode van bijna een jaar vooraf gegaan waarin het proefproject intensief werd voorbereid, zowel binnen het politiekorps als in de wijk. Een deel van de voorbereidingen bestond uit het houden van een enquête onder alle wijkbewoners, waarin ondermeer werd nagegaan welke problemen de wijkbewoners zelf te berde brachten en of bereid zou zijn mee te doen aan een buurtpreventie proefproject\*.

De uitkomsten van dit (voor)onderzoek waren, wat de participatiebereidheid van bewoners betrof, dermate positief dat politie en wijkbewoners besloten het proefproject te evalueren, dit rapport is de eindevaluatie van het project. Voordat we een beknopt overzicht geven van de inhoud van dit rapport, wordt de opzet van het project behandeld.

## 1.1 Het proefproject: de samenwerkingsstructuur

Het proefproject buurtpreventie is -en was, vanaf het prille begin- een samenwerkingsproject van wijkbewoners en politie (met name de afdeling Voorkoming Misdrijven). Deze samenwerking is vormgegeven door middel van een regelmatig overleg (nu: 1x per maand), waaraan drie afgevaardigden van de Werkgroep Buurtpreventie (die uit 10 wijkbewoners bestaat) deelnemen. Een van deze afgevaardigden is de voorzitter van de wijkraad Molenbeke. Van politiezijde zijn de ambtenaar Voorkoming Misdrijven en de wijkagent in het overleg vertegenwoordigd.

Tevens neemt de Regionaal Coördinator Voorkoming Misdrijven deel aan het overleg. Voorkoming Misdrijven is verantwoordelijk voor de coördinatie van activiteiten die binnen het korps moeten worden uitgevoerd in het kader van het buurtpreventieproject: zoals informatieverstrekking aan korpsleiding en betrokken afdelingen als de surveillancedienst, de wijk-surveillance en de meldkamer.

Daarnaast plegen politie en wijkvertegenwoordigers gezamenlijk overleg met de gemeentelijke overheid, als dit in het kader van het proefproject nodig mocht blijken.

---

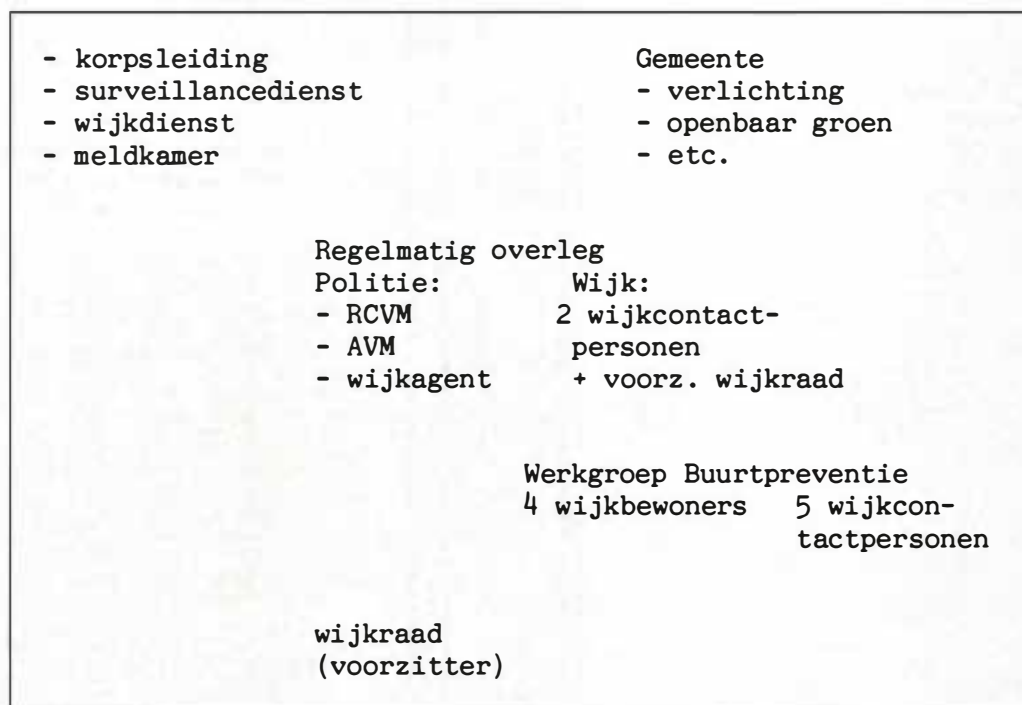
\*= Van dit onderzoek is verslag gedaan in het rapport 'Verslag van de enquête over buurtpreventie in Molenbeke (Arnhem)', november 1986. Het rapport is verkrijgbaar bij het RBVM Gelderland Oost.

Aan de kant van de wijkbewoners is de zaak als volgt georganiseerd:

- 5 wijkbewoners zijn 'wijkcontactpersonen', de aanspreekpunten voor de wijkbewoners;
- 2 van deze wijkcontactpersonen, plus de voorzitter van de wijkraad, zitten in het overleg met de politie (de zogenaamde kerngroep);
- tezamen met nog 4 andere buurtbewoners -waaronder de voorzitter van de wijkraad- zitten de wijkcontactpersonen in de Werkgroep Buurtpreventie, die regelmatig bijeenkomt om het verloop van het proefproject te bespreken.

In schema gezet ziet de organisatiestructuur van het buurtpreventieproject er als volgt uit.

#### Schema 1: Organisatiestructuur buurtpreventieproject



#### 1.2 De activiteiten van/voor wijkbewoners

Het totale activiteitenpakket van het proefproject ziet er als volgt uit.

##### 1. Melden van verdachte situaties en personen:

De bewoners kunnen verdachte situaties of personen in hun wijk melden aan de politie via drie wegen:

- a. Het invullen van een -speciaal voor dit doel ontworpen-meldingskaart, die vervolgens via één van de wijkcontactpersonen aan de politie wordt doorgespeeld.
- b. Bellen naar een van de wijkcontactpersonen, die vervolgens beslist om al of niet contact op te nemen met de politie.
- c. Direct bellen naar de politie.

Het zal duidelijk zijn dat de ad a. beschreven meldingswijze met name bedoeld is voor niet urgente gevallen, terwijl de ad c. genoemde meldingswijze bedoeld is voor echt urgente gevallen. De meldingswijze ad b. is voor twijfelgevallen.

**2. Het plakken van sticker 'Attentie Buurtpreventie':**

Bij de start van het project is huis aan huis een informatiepakket over het project verspreid, waarin zich -naast algemene informatie en meldingskaarten- een sticker bevond die bewoners op een goed zichtbare plaats op hun raam kunnen plakken. De sticker geeft aan, dat de bewoners deelnemen aan het buurtpreventieproject.

**3. Het merken van waardevolle goederen:**

Iedere wijkcontactpersoon beschikt over een merkkoffer, die wijkbewoners op verzoek kunnen lenen. Zo nodig helpen de wijkcontactpersonen de bewoners bij het merken.

**4. Afspraken maken met burenen:**

Bewoners worden gestimuleerd om bij langere afwezigheid (weekend/vakantie) afspraken te maken met hun burenen om een oogje in het zeil te houden.

**5. Adviezen Inbraakpreventie:**

Bewoners worden gestimuleerd om adviezen in te winnen over inbraakbeveiliging van hun woning. De wijkcontactpersonen zijn -door middel van een korte training van de politie- in staat eenvoudige preventie adviezen te geven.

**6. Bewonersbijekomsten:**

Er is aan het begin van het project een bijeenkomst van alle wijkbewoners georganiseerd, om tekst en uitleg te geven over het project. Na een jaar is nogmaals een bijeenkomst belegd.

### 1.3 Leeswijzer

Dit rapport bestaat uit twee delen. In het eerste gedeelte (hoofdstuk 2 tot en met 5) wordt het buurtpreventieproject Molenbeke op zijn inhoud en effecten beoordeeld. Hiertoe is een enquête gehouden onder alle buurtbewoners van de wijk Molenbeke. De bewoners is gevraagd naar hun deelname aan en beoordeling van de verschillende onderdelen van het project. Tevens zijn hun ervaringen met overlast en criminaliteit in de wijk, sinds de start van het project geïnterviewd. Deze laatste gegevens zullen worden vergeleken met de cijfers over de aard en omvang van de criminaliteit zoals deze werd ervaren door de bewoners in de periode vóór de start van het project\*. Deze gegevens zijn beschikbaar vanuit de bewonersenquête die in september 1986 werd gehouden. Deze effectmeting zal worden aangevuld met beschikbare politiecijfers van aangiften en meldingen vanuit Molenbeke over 1986-1988.

---

\*= De resultaten van deze enquête zijn weergegeven in het 'Verslag van de enquête over buurtpreventie in Molenbeke' (november 1986).

De betekenis van deze politiecijfers is echter beperkt. De wijk Molenbeke is een kleine wijk en het aantal inbraken was en is daarom in absolute zin beperkt. Kleine verschillen in aantallen tussen 1986 (vóór het project) en 1987-88 (na de start van het project) kunnen daarom grote verschuivingen geven. Er hoeft maar één inbreker een avond ongestoord aan het werk te zijn geweest en een mogelijk afname van het aantal inbraken in de wijk kan weer zijn verdwenen. Het oordeel over het effect van ruim een jaar buurtpreventie in Molenbeke zal daarom vooral door de bewoners zelf worden gegeven.

Het buurtpreventieproject Molenbeke is reeds van verschillende kanten belicht; er zijn reeds drie rapporten over het verloop van het project geschreven, te weten:

- Proefproject Buurtpreventie in Arnhem: een tussenstand (augustus 1987);
- Proefproject Buurtpreventie in Arnhem: een tweede tussenstand (april 1988);
- Proefproject Buurtpreventie in Arnhem: evaluatie onder politiefunctionarissen (mei 1988).

Het tweede gedeelte van dit rapport (hoofdstuk 6 en 7) bevat een integratie van alle deelonderzoeken; hiermee is de eindevaluatie van het project tot stand gekomen, resulterend in een serie aanbevelingen voor de toekomst van dit project en mogelijke andere buurtpreventieprojecten in Arnhem.

De betekenis van deze politiecijfers is echter beperkt. De wijk Molenbeke is een kleine wijk en het aantal inbraken was en is daarom in absolute zin beperkt. Kleine verschillen in aantallen tussen 1986 (vóór het project) en 1987-88 (na de start van het project) kunnen daarom grote verschuivingen geven. Er hoeft maar één inbreker een avond ongestoord aan het werk te zijn geweest en een mogelijk afname van het aantal inbraken in de wijk kan weer zijn verdwenen. Het oordeel over het effect van ruim een jaar buurtpreventie in Molenbeke zal daarom vooral door de bewoners zelf worden gegeven.

Het buurtpreventieproject Molenbeke is reeds van verschillende kanten belicht; er zijn reeds drie rapporten over het verloop van het project geschreven, te weten:

- Proefproject Buurtpreventie in Arnhem: een tussenstand (augustus 1987);
- Proefproject Buurtpreventie in Arnhem: een tweede tussenstand (april 1988);
- Proefproject Buurtpreventie in Arnhem: evaluatie onder politiefunctionarissen (mei 1988).

Het tweede gedeelte van dit rapport (hoofdstuk 6 en 7) bevat een integratie van alle deelonderzoeken; hiermee is de eindevaluatie van het project tot stand gekomen, resulterend in een serie aanbevelingen voor de toekomst van dit project en mogelijke andere buurtpreventieprojecten in Arnhem.

## 2 OPZET VAN DE EFFECTMETING

### Evaluatiedoelen

Voor de evaluatie van dit project is twee keer een schriftelijke enquête gehouden onder alle bewoners van de wijk Molenbeke;

- voor de invoering van het project (september 1986) werd de zogenaamde voormeting gehouden;
- na ruim een jaar ervaring met het project (mei 1988) werd de zogenaamde nameting gehouden.

Door de resultaten van beide metingen te vergelijken kunnen uitspraken worden gedaan over de effecten van het project op de problemen die bewoners signaleren, het slachtofferschap in de buurt, de angstgevoelens van bewoners en de relatie van bewoners tot de politie.

Er is sprake van positieve effecten als het project bijdraagt tot het bereiken van de hoofddoelstellingen: het verminderen van het aantal inbraken en het verminderen van angstgevoelens. In de tweede enquête zijn ook vragen gesteld over de participatie aan onderdelen van het project en oordeelsvragen over het project als totaal, de verschillende projectonderdelen afzonderlijk en de verschillende betrokkenen, zoals de buurtcoördinatoren en politie (hoofdstukken 3, 4, 5 en 6).

Met deze vragen over participatie en beoordeling wordt nagegaan of de genomen maatregelen bijdragen tot het realiseren van de doelstellingen.

In de hoofdstukken 3 en 4 zal eerst worden ingegaan op de bouwstenen van het project:

- De participatie door de bewoners aan de onderdelen van het project.
- De beoordeling van de projectonderdelen, het project als geheel en de belangrijkste betrokkenen.

In hoofdstuk 5 wordt ingegaan op de bereikte effecten.

### Vergelijking response en invloed op de resultaten

De beide enquêtes werden op gelijke wijze afgenomen.

Alle 393 huishoudens in Molenbeke kregen een enquêteformulier met toelichting in de bus. Het werd aan 'het toeval' overgelaten wie de vragenlijst invulde. De vragenlijsten werden huis aan huis opgehaald door politiemensen.

De eerste enquête werd ingevuld door 322 buurtbewoners (=82%), hetgeen een zeer goede respons was.

De tweede enquête werd door 252 bewoners ingevuld (=64%). De respons bij deze tweede meting is nog steeds redelijk te noemen.

Bij een dergelijk responspercentage dient echter wel te worden nagegaan of de groep deelnemers representatief is voor de totale groep bewoners. Hiertoe hebben we een vergelijking gemaakt tussen enkele sociaal-demografische kenmerken van de totale groep bewoners in Molenbeke en van de tweede onderzoeksgroep. Ter volledigheid zijn ook de gegevens van de eerste onderzoeksgroep weergegeven.

Tabel 1: Sociaal demografische gegevens van de onderzoeksgroepen in de gehele wijk (per 1-1-1986)

	gehele wijk		1e meting		2e meting	
	abs.	%	abs.	%	abs.	%
<b>Leeftijd:</b>						
< 30 jaar	153	20	41	13	23	9
31-50 jaar	268	36	107	33	93	37
51-65 jaar	160	21	70	22	48	19
> 65 jaar	166	22	87	27	80	32
onbekend	-	-	17	5	8	3
	—		—		—	
totaal	747 *		322		252	
<b>Geslacht:</b>						
man	421	47	143	50	134	53
vrouw	466	52	127	45	111	44
onbekend			13	5	7	3
	—		—		—	
totaal	887 **		283 ***		252	
<b>Huur/koopwoning:</b>						
huur	149	38	95	30	57	23
koop	244	62	216	67	185	73
onbekend			11	3	10	4
	—		—		—	
totaal	393		322		252	
<p>*= De categorie 0-19 jaar is hier niet meegerekend.  **= De peildatum voor dit gegeven is 1985.  ***= Het totaal valt hier lager uit omdat in 39 gevallen de enquête door man en vrouw samen was ingevuld. Dit aantal is hier niet meegeteld.</p>						

Tabel 1 laat zien dat de (geringe) afwijkingen die zich voordoen bij de voormeting in sterkere mate optreden bij de tweede meting.

De afwijkingen zijn:

- leeftijd: de jongeren (20-30 jaar) zijn ondervertegenwoordigd in de onderzoeksgroep, de groep van 65 jaar en ouder is oververtegenwoordigd
- geslacht: mannen zijn enigszins oververtegenwoordigd
- huur/koopwoning: bezitters van koopwoningen zijn oververtegenwoordigd

Een deel van deze afwijkingen, voorzover aanwezig bij beide nametingen, kan verklaard worden door de veronderstelling dat de enquêtes werden ingevuld door het gezinshoofd.

Om vertekeningen in de resultaten tengevolge van de geconstateerde afwijkingen te voorkomen zullen sexe, leeftijd en huur/koopwoning in de verslaglegging worden betrokken als achtergrondvariabelen.

Bij het bepalen van de representativiteit dienen we ons nog een tweetal vragen te stellen:

- in hoeverre zijn de bewoners die aan de nameting meededen dezelfde als zij die aan de voormeting mee hebben gedaan?
- vormen de deelnemers aan beide metingen een bijzondere groep in vergelijking met hen die alleen aan de voor- of alleen aan de nameting meededen?

Om bovenstaande vragen te kunnen beantwoorden hebben we in de tweede enquête de volgende vragen gesteld.

- Heeft u ook de enquête ingevuld die in september 1986 aan alle buurtbewoners is verzonden?
- Zo ja, hoe heeft u toen geantwoord op de vraag "Bent u bereid mee te doen aan een buurtpreventieproject?"

De antwoorden op de eerste vraag zijn weergegeven in de volgende tabel.

Tabel 2: De deelname aan de voor- en nameting

	respondenten 2e enquête	
	abs.	%
deelname aan 1e en 2e enquête	204	81
deelname alleen aan 2e enquête	21	8
weet niet	20	8
onbekend	7	3
	—	
totaal	252	

Het aantal respondenten dat alleen aan de tweede enquête meedeed, blijkt zeer beperkt te zijn (8%). Doch een even groot percentage zegt niet meer te weten of men toen heeft meegedaan. Dit zijn wellicht hoofdzakelijk bewoners die de eerste enquête niet zelf hebben ingevuld; het kan wel door een van hun huisgenoten zijn gedaan.

Bij de analyse hebben we hen veiligheidshalve gerekend tot de groep die alleen aan de tweede meting meedeed. Deze groep 'nieuwe deelnemers' aan het onderzoek bestaat waarschijnlijk ook voor een deel uit bewoners die pas in de wijk zijn komen wonen. Bij de analyse en verslaglegging is steeds nagegaan of deze groep zich onderscheidt van de groep bewoners die aan beide metingen heeft meegedaan.

Er zijn weinig redenen te veronderstellen dat de groep nieuwe deelnemers sterk afwijkt van de groep overige respondenten en bovendien is het een verhoudingsgewijs kleine groep. Een ander beeld ontstaat als we nagaan welk percentage van de deelnemers aan de eerste enquête bij de tweede meting is afgevallen. Dit is weergegeven in tabel 3.

**Tabel 3: De uitval bij de tweede meting**

	respondenten 1e enquête	
	abs.	%
deelname aan 1e en 2e enquête	204	63
deelname alleen aan 1e enquête	118	37
	—	
totaal	322	

Van alle deelnemers uit de eerste meting blijkt 37% te zijn afgevallen bij de tweede meting. Dit is dus een vrij forse groep en de vraag rijst of de uitval selectief is geweest. Als dat zo is dan kan het onderzoek een (iets) te rooskleurig beeld opleveren; de bewoners die minder geïnteresseerd en/of enthousiast waren in het project zouden bij de nameting afgevallen kunnen zijn.

We zijn nagegaan in hoeverre er inderdaad sprake is geweest van een selectieve uitval. Hiertoe hebben we de totale groep deelnemers aan de eerste enquête vergeleken met de groep deelnemers aan beide enquêtes voor wat betreft hun houding tegenover het buurtpreventieproject (tabel 4).

**Tabel 4: Bereidheid om mee te doen aan het buurtpreventieproject (september 1986)**

Bereidheid tot deelname	respondenten 1e enquête (n=322)		respondenten 1e en 2e enquête (n=204)	
	abs.	%	abs.	%
wel bereid	254	79	159	78
niet bereid	41	13	10	5
weet niet meer			27	13
geen antwoord	27	8	8	4

We kunnen constateren dat het percentage bewoners dat niet bereid was om mee te doen aan het project bij de 'respondenten van beide enquêtes' inderdaad iets lager is. Dat betekent dus dat de enquête inderdaad een iets te rooskleurig beeld van de werkelijkheid zal geven. Op basis van andere onderzoeksresultaten is nagegaan op welke aspecten de kans op vertekening het grootst is.

Het blijkt dat de vertekening vooral zal doorwerken bij vragen over participatiebereidheid omdat categorieën bewoners die in de tweede enquête ondervertegenwoordigd zijn, ook in mindere mate deelnemen aan de verschillende onderdelen.

Een dergelijke verschil treedt niet op bij vragen die betrekking hebben op de beoordeling van het project noch bij vragen die betrekking hebben op mogelijke effecten.

### 3 DEELNAME AAN HET BUURTPREVENTIEPROJECT

#### 3.1 Deelname aan het project algemeen

Nagenoeg alle ondervraagde bewoners zijn op de hoogte van het bestaan van het buurtpreventieproject. Slechts voor 4 respondenten is dat niet het geval.

Hoe de deelname aan de verschillende onderdelen van het project is geweest is weergegeven in onderstaande tabel. Tussen ( ) is het percentage weergegeven van bewoners die bereid waren om deel te gaan nemen aan een onderdeel (voormeting).

**Tabel 5: De deelname (en bereidheid tot deelname) aan de verschillende onderdelen**

	Aantal deelnemers	
	abs.	%
- het plakken van de sticker	190	75
- het melden van verdachte of ongewone situaties	76	30 (83)
- het merken van waardevolle goederen	44	17 (53)
- het inwinnen van preventie-adviezen	66	26 (70)

Allereerst moet worden opgemerkt dat het begrip 'deelname' bij het onderdeel 'melden van verdachte situaties' een andere inhoud heeft dan bij de overige drie onderdelen.

Bij het melden moet immers -anders dan bij de overige drie onderdelen\*- voldoen zijn aan een voorwaarde om al dan niet tot deelname over te gaan: er moet een verdachte situatie gesignaleerd worden. Het is dus ook moeilijk om uitspraken te doen over de deelnamebereidheid aan dit onderdeel; we kunnen alleen vaststellen dat een niet onaanzienlijk deel van de bewoners als 'oog en/of oor heeft gefunctioneerd' Het merendeel van de ondervraagden blijkt de sticker te hebben geplakt. Dit kan beschouwd worden als een instemming met- en minimale deelname aan het project.

Het merken van bezittingen en de advisering over inbraakpreventie zijn echter veel minder vaak gebeurd. Ongeveer eenvijfde van de ondervraagde bewoners heeft gemerkt; eenvierde deel heeft preventieadviezen ingewonnen. De tabel laat tevens zien dat er een groot verschil bestaat tussen de intentieverklaring om mee te doen en de daadwerkelijke deelname aan onderdelen van het project. De oorspronkelijke bereidheid tot deelname lag veel hoger dan de werkelijke deelname onder de bewoners.

---

\*= We gaan er vanuit dat iedereen in Molenbeke wel bezittingen heeft die gestolen kunnen worden.

In het algemeen kan gesteld worden dat de participatie bij de leeftijdscategorie 'jonger dan 30 jaar' lager ligt dan bij de bewonersgroepen 'ouder dan 30 jaar'.

Verder bestaat er enig verschil tussen de groep respondenten die aan beide metingen heeft meegedaan en de mensen voor wie dat niet het geval is. Laatstgenoemden hebben iets minder vaak deelgenomen aan projectonderdelen. Een nadere uitwerking van de factoren die samenhangen met de deelname aan de verschillende onderdelen van het project is opgenomen in de volgende paragraaf. Tevens wordt daar ingegaan op een aantal inhoudelijke aspecten van de verschillende onderdelen en redenen waarom men niet aan bepaalde onderdelen heeft meegedaan.

### 3.2 De deelname per onderdeel

#### Het melden van ongewone situaties

Bewoners in de leeftijdscategorie 50-65 jaar hebben het meest een verdachte situatie gemeld (45%). Bij de overige leeftijdsgroepen ligt dat percentage rond de 25%.

Mannen hebben even vaak gemeld als vrouwen.

Mensen die ooit slachtoffer zijn geweest van inbraak hebben vaker verdachte situaties gemeld dan zij voor wie dat niet geldt (40% versus 25%). Een minderheid van de bewoners (30%) meldde alleen bij de politie, de overigen gaven hun meldingen ook of alleen door aan een wijkcontactpersoon.

Het terugmelden door de politie gebeurt weinig; 17% van de bewoners heeft op de laatste melding een reactie gehad.

#### Het merken van waardevolle bezittingen

Van de bewoners in de leeftijdsgroepen 'ouder dan 30 jaar' heeft ongeveer 20% de merkkofter gebruikt. In de categorie 'tot 30 jaar' bedraagt dat percentage slechts 5%.

Mannen hebben naar verhouding iets vaker gemerkt dan vrouwen (22% versus 13%). Er is geen verschil tussen inbraak, slachtofferschap en niet-slachtoffers. Tabel 6 bevat een opgave van de soort goederen die men gemerkt heeft.

Tabel 6: Verdeling van de soort gemerkte goederen (n=44)

	Aantal respondenten
fietsen	54
audio-visuele apparatuur	42
kunst	34
fototoestel	22
sieraden	9
overig	20

Bijna iedereen die gemerkt heeft, heeft de audio-visuele apparatuur van een merkcode voorzien. Fietsen werden soms ook gemerkt door bewoners die de merkkooffer niet gebruikt hebben, vandaar dat het aantal respondenten dat de fiets heeft gemerkt groter is dan het totaal aantal deelnemers. Sieraden werden het minst gemerkt. Bijna alle gebruikers van de merkkooffer hebben ook de registratiekaart ingevuld (85%).

#### Het inwinnen van preventieadviezen

Hier is allereerst gevraagd of men van het bestaan van dit onderdeel op de hoogte was. De meeste bewoners (80%) blijken bekend te zijn met de mogelijkheid om een wijkcontactpersoon te raadplegen over inbraakpreventie. Bewoners in de categorie 'tot 30 jaar' zijn het minst op de hoogte (55%). Ook bewoners die niet aan de eerste meting meededen zijn hier minder vaak van op de hoogte (60%). In totaal heeft 26% van de ondervraagde bewoners een preventieadvies gevraagd; bewoners van koopwoningen iets vaker dan huurders (30% versus 15%). Er bestaat geen samenhang tussen type woning (bijvoorbeeld vrijstaande woning, etagewoning) en het inwinnen van preventieadviezen. Hetzelfde geldt voor slachtofferschap van inbraak. De meeste adviezen werden gevraagd door bewoners tussen 50-65 jaar (50%). De wijkcontactpersonen zijn het meest benaderd voor advies. De advisering had vaak betrekking op het hang- en sluitwerk (zie tabel 7).

Tabel 7: Geraadpleegde instanties/personen en de inhoud van de advisering

	Aantal respondenten*
<b>Advies ingewonnen bij:</b>	
- wijkcontactpersoon	38
- politie	19
- beveiligingsbedrijf	24
<b>Advies had betrekking op*:</b>	
- hang- en sluitwerk	90
- verlichting	51
- merken	37
- alarminstallatie	17
- anders	6
<b>Totaal aantal respondenten dat preventieadvies heeft ingewonnen</b>	<b>66</b>
<p>*= Er kon meer dan een antwoord worden aangekruist, bovendien werden deze vragen ook beantwoord door een aantal bewoners die nee hebben geantwoord op de vraag of men het afgelopen jaar preventie advies heeft ingewonnen. Wellicht hebben zij op eigen initiatief aan de hand van folders en dergelijke preventiemaatregelen getroffen.</p>	

De adviezen die men kreeg werden meestal nuttig gevonden (+ 80%). Dit geldt voor alle bronnen van advisering. Indien men niet heeft deelgenomen aan dit onderdeel, is gevraagd wat daarvoor de redenen waren. De antwoorden zijn weergegeven in onderstaande tabel.

**Tabel 8: Redenen om geen preventieadvies te vragen**

	abs.	%
al voldoende maatregelen getroffen	101	54
al eerder adviezen ingewonnen	36	19
het heeft geen zin	2	1
het is te duur	12	6
anders	15	8
onbekend	20	12
	—	
totaal	186	

Ongeveer driekwart van de bewoners die niet meegedaan hebben aan dit onderdeel vindt dat men zijn huis voldoende beveiligd heeft, al dan niet aan de hand van reeds eerder genoemde ingewonnen adviezen.

#### **Het plakken van de sticker**

Ook voor dit onderdeel geldt dat bewoners jonger dan 30 jaar het minst vaak hebben meegedaan (40%). Bij de leeftijdscategorie '30-50 jaar' ligt dat percentage op 70%; van de bewoners 'ouder dan 50 jaar' heeft 85% de sticker geplakt. Er bestaat geen verschil tussen mannen en vrouwen.

Mensen die ooit slachtoffer zijn geweest van inbraak plakken vaker de sticker dan mensen die nooit slachtoffer zijn geweest (85% versus 70%). Bewoners die alleen de tweede enquête invulden hebben minder vaak de sticker geplakt (46% versus 81%).

De redenen om de sticker niet te plakken zijn divers. Van de groep die de sticker niet heeft geplakt (57 respondenten) zeggen er 12 de sticker kwijt te zijn; 7 bewoners vinden dat de sticker juist inbrekers aantrekt; een even groot aantal vindt de sticker lelijk staan.

Interessant in dit verband is de vraag hoe de bewoners over het idee om in de toekomst de wijk Molenbeke als buurtpreventiewijk herkenbaar te maken door middel van borden (Attentie Buurtpreventie). Dit wordt door een krappe meerderheid gewaardeerd (56%), 24% heeft geen mening en 20% van de ondervraagden vindt het een slecht idee.

Hiervoor worden 3 soorten argumenten gegeven:

- het leidt tot de stigmatisering 'probleemwijk';
- het geeft geen preventieve werking; een deel van de tegenstanders vindt zelfs dat het een provocerende werking heeft;
- het is geen gezicht.

### 3.3 Samenvatting

Driekwart van de respondenten heeft de sticker geplakt. Rekening houdend met de vertekening in de enquêteresultaten kan gesteld worden dat minstens de helft van de bewoners een sticker heeft geplakt en daarmee dus ook als deelnemer is aan te merken. De deelname aan de overige onderdelen (vooral het merken) is beperkter gebleven. Bewoners tussen 50-65 jaar zijn het meest actief betrokken geweest bij het project; bewoners beneden 30 jaar hebben er het minst aan deelgenomen.

Het melden van verdachte situaties gebeurde het meest door:

- bewoners tussen 50-65 jaar;
- slachtoffers van inbraak.

De meeste meldingen liepen via een wijkcontactpersoon.

Het merken van waardevolle goederen gebeurde:

- door alle leeftijdsgroepen ongeveer even vaak, met uitzondering van de groep jonger dan 30 jaar; zij hebben nauwelijks gemerkt;
- door mannen iets vaker dan door vrouwen.

Het inwinnen van preventieadviezen gebeurde:

- vooral door bewoners in de categorie 50-65 jaar;
- iets vaker door bewoners van koopwoningen, in vergelijking met huurders.

Dit onderdeel is het minst bekend bij jonge bewoners en bij bewoners die alleen aan de tweede meting meededen.

De wijkcontactpersonen werden het meest benaderd voor een preventieadvies. Mensen die niet meededen aan dit onderdeel vinden veelal dat ze hun huis reeds voldoende beveiligd hebben.

Het plakken van de sticker gebeurde het minst door jonge bewoners en door bewoners die alleen aan de tweede meting meededen.

Slachtoffers van inbraak daarentegen hebben de sticker juist vaker geplakt.

Het idee om via een bord de wijk ook als geheel herkenbaar te maken als buurtpreventiewijk krijgt een krappe meerderheid. Een vrij forse minderheid (20%) heeft bezwaren; de rest heeft geen mening.

## 4 DE BEOORDELING VAN HET BUURTPREVENTIEPROJECT

### 4.1 De beoordeling van de projectonderdelen

In deze paragraaf komen de volgende onderdelen aan de orde:

- het melden en de meldkaart;
- het merken;
- de aanpassing van de openbare verlichting;
- de aanpassing van de openbare groenvoorziening.

Over de onderdelen 'inwinnen preventieadviezen' en 'plakken sticker' zijn geen aparte oordeelsvragen gesteld. In het vorige hoofdstuk zijn de meer impliciete oordeelsvragen over deze onderdelen reeds aan de orde gesteld.

#### Het melden en de meldkaart

Bijna iedereen vindt dit onderdeel zinvol of zelfs zeer zinvol, slechts 3% van de ondervraagden (7 bewoners) vindt het melden weinig of niet zinvol als onderdeel van het buurtpreventieproject.

De meldkaart is bij de start van het project huis aan huis verspreid ten behoeve van het melden.

Bijna 70% van de ondervraagde bewoners zegt op dit moment nog een meldingskaart in huis te hebben. Bij de (beperkte) groep bewoners die alleen aan de tweede meting meededen ligt dat percentage op 40%. Dit kan verklaard worden door de veronderstelling dat een deel van deze groep bewoners later in de wijk is komen wonen.

In totaal vindt 60% van de ondervraagden de meldingskaart een belangrijk hulpmiddel. Bij degenen die zelf wel eens een verdachte situatie gemeld hebben ligt dat percentage op 70%.

43% van de ondervraagden vindt de meldingskaart gemakkelijk in gebruik, een even groot percentage weet deze vraag echter niet te beantwoorden. Slechts 6% noemt de meldingskaart moeilijk in het gebruik.

#### Het merken

Ook het merken van goederen wordt -ondanks de vrij beperkte deelname aan dit onderdeel- over het algemeen als zinvol tot zeer zinvol ervaren (80% van de ondervraagden).

Er bestaat echter wel een samenhang tussen deelname aan dit onderdeel en de beoordeling ervan (zie tabel 10).

**Tabel 9: De relatie tussen het gebruik van de merkkofter en het oordeel over dit onderdeel**

	Totaal		Merkkofter gebruikt:			
	abs.	%	Ja abs.	%	Nee abs.	%
zeer zinvol	83	34	28	63	55	28
zinvol	112	46	14	32	98	49
weinig zinvol	20	8	1	2	19	10
niet zinvol	3	1	0	0	3	1
weet niet	16	7	1	2	15	8
niet ingevuld	8	3	0	0	8	4
	—		—		—	
totaal	242		44		198	

Bij de gebruikers van de merkkofter vindt tweederde dit onderdeel zeer zinvol, bij de groep niet-gebruikers is dat slechts een kwart. Aan de andere kant vindt 11% van de niet-gebruikers het merken niet tot weinig zinvol tegenover slechts 2% van de gebruikers.

#### De aanpassing van de openbare verlichting

Om het effect van de aanpassingen (meer en ander licht) te kunnen nagaan, is een aantal antwoordcategorieën aan de ondervraagden voorgelegd (zie onderstaande tabel).

**Tabel 10: Beoordeling van de aanpassing van de openbare verlichting**

	Aantal respondenten	
	abs.	%
komt 's avonds vaker buiten	10	4
voelt zich 's avonds veiliger op straat	113	45
er is niets veranderd	81	32
anders*	26	10
geen antwoord	21	8
	—	
totaal	252	

\*= Meestal werd hier de preventieve werking ten opzichte van criminaliteit genoemd die uitgaat van de verbeterde verlichting. Enkelen noemen plaatsen in de wijk waar de verlichting niet optimaal is.

Bijna de helft van de respondenten beaamt dat men zich veiliger voelt op straat. Eenderde vindt dat er niets veranderd is. De bewoners die 's avonds vaker naar buiten gaan (10 respondenten) zijn vooral te vinden in de categorie 'ouder dan 65 jaar' (7 van de 80 respondenten).

Mannen voelen zich even vaak veiliger dan vrouwen door de aanpassing. Bewoners in de leeftijdscategorie '50-65 jaar' zeggen het meest zich nu veiliger te voelen op straat (65%). Voor de groep 'jonger dan 30 jaar' ligt dit percentage rond de 20%.

Mensen die aan beide metingen hebben meegedaan zeggen vaker zich nu veiliger te voelen dan zij voor wie dat niet het geval is (50% versus 30%).

### De aanpassing van de openbare groenvoorziening

Iets minder dan de helft (43%) van de bewoners vindt dat de groenvoorziening beter wordt onderhouden sinds de start van het project.

Bewoners die deze mening niet zijn toegedaan, hebben meestal niet gemerkt dat in het kader van het buurtpreventieproject op dit terrein extra activiteiten werden ondernomen. Dit hoeft niet te betekenen dat men ook een negatief oordeel heeft over het onderhoud van het openbaar groen.

Een aantal respondenten maakt het antwoord expliciet:

- "er wordt te weinig troep en bladeren tussen de struiken weggehaald";
- "ik heb geen verbeteringen op de Vosdijk gezien";
- "het grasveld is altijd vies".

Sommigen geven echter als antwoord:

- "ik heb niets speciaals opgemerkt, maar het is prima zo!".

Nadere analyse naar de samenhang met achtergrondvariabelen levert in algemene lijnen hetzelfde beeld op als we vonden bij de beoordeling van de aanpassing van de verlichting.

- Mannen zijn even vaak tevreden als vrouwen.
- Bewoners in de leeftijdsgroepen '50-65 jaar' en 65 jaar en ouder zijn het meest tevreden (55%).
- De jongere bewoners zijn het minst tevreden (15%). Dit wordt mede veroorzaakt door het hoge percentage dat deze vraag niet beantwoordt heeft (35%).
- Mensen die aan beide metingen hebben meegedaan zeggen vaker het onderhoud verbeterd te vinden dan zij voor wie dat niet het geval is (45% versus 20%). Ook dit wordt mede veroorzaakt door de hoge non-respons bij de laatstgenoemden (35%).

### Samenvatting

De verschillende onderdelen van het project worden positief gewaardeerd.

- Het melden van verdachte situaties krijgt de meeste positieve waardering: bijna alle respondenten vinden het zinvol tot zeer zinvol. Het merken van goederen scoort iets minder positief (80% zinvol tot zeer zinvol).

- De meldingskaart wordt door 60% als een nuttig hulpmiddel gezien en 40% vindt de meldingskaart makkelijk in gebruik, een evengroot percentage heeft hier geen oordeel over.
- Bijna de helft van de respondenten (49%) zegt door de aanpassing van de openbare verlichting zich veiliger op straat te voelen c.q. vaker 's avonds buiten te komen. In hoofdstuk 2 zagen we al dat bij de tweede enquête 79% van de bewoners gebrekkige verlichting geen probleem vindt; bij de eerste enquête was dat slechts 34%.
- 43% van de respondenten vindt dat het openbaar groen sinds de start van het project beter wordt onderhouden. In hoofdstuk 2 zagen we dat bij de vraag in welke mate men (gebrekkig) onderhoud van openbaar groen een probleem vindt en (bij vergelijking van beide enquêtes) een lichte verschuiving in positieve zin kon worden geconstateerd: het percentage dat dit een duidelijk probleem vindt is afgenomen en het percentage dat dit in enige mate een probleem vindt is toegenomen.
- De aanpassing van de openbare verlichting en van de gemeentelijke groenvoorzieningen heeft het meeste effect gesorteerd bij:
  - . de oudere bewoners (50 jaar en ouder);
  - . de bewoners die aan beide metingen hebben meegedaan.
 Jonge bewoners en bewoners die alleen de laatste enquête invulden, hebben deze veranderingen vaak niet opgemerkt. Dit bevestigt het idee dat een deel van de laatstgenoemden bewoners zijn die nog niet zo lang in Molenbeke wonen.

#### 4.2 Het optreden van de wijkcontactpersonen, de politie en de totaalbeoordeling van het project

##### De wijkcontactpersonen

In de vorige hoofdstukken is reeds gebleken dat er bij het melden en bij de advisering vaak gebruik gemaakt werd van een wijkcontactpersoon.

Een groot deel van de ondervraagden blijkt dan ook het afgelopen jaar contact te hebben gehad met een of meer wijkcontactpersonen: 100 bewoners (40%) hebben de vraag hiernaar bevestigend beantwoord. De gevonden samenhang met de achtergrondvariabelen laat het volgende beeld zien:

- Er bestaat geen verschil in sexe.
- De groep bewoners van 50-65 jaar en van 65 jaar en ouder heeft de meeste contacten gehad (+ 50%). Bij de groep 30-50 jaar ligt dit percentage op 35%. Van de bewoners jonger dan 30 jaar (23 respondenten) heeft er slechts één contact gehad met een wijkcontactpersoon.
- Er bestaat enig verschil tussen de bewoners die aan beide enquête meededen en diegenen die alleen de tweede enquête invulden (40% versus 25%).

Ongeveer 90% van de ondervraagden die contact hebben gehad met een wijkcontactpersoon heeft een positief oordeel over dit contact.

## De politie

In de enquête is gevraagd hoe vaak men het afgelopen jaar contact heeft gehad met de politie c.q. wijkagent. Tevens is de vraag gesteld of dit meer of minder vaak is dan voor het buurtpreventieproject.

Uit de resultaten blijkt dat ongeveer 10% van de bewoners een of meerdere malen contact had met de politie. Voor het contact met de wijkagent geldt eenzelfde percentage.

Voor het merendeel van de ondervraagde bewoners is het aantal contacten met de politie gelijk gebleven (minder contact had 3%, meer contact had 6% van de bewoners).

De algemene tevredenheid over het optreden van de politie is echter wel degelijk gestegen.

Tijdens de voormeting was 63% tevreden over de aandacht die de politie schenkt aan de criminaliteit in de wijk. Een jaar later is dat percentage gestegen tot 78%. We vonden geen verschil in waardering tussen mensen die aan beide metingen meededen en zij die alleen de tweede enquête invulden. De meeste tevredenheid over de politie vinden we bij de leeftijdsgroepen '50-65 jaar' en '65 jaar en ouder'. Het verschil met de andere leeftijdsgroepen is echter beperkt (85% versus  $\pm$  75%).

## De totaalbeoordeling van het project

Zoals op basis van het voorgaande reeds te verwachten was, vindt 90% van de bewoners dat het buurtpreventieproject de komende jaren moet doorgaan. Jong en oud verschillen hierover niet van mening.

Het rapportcijfer dat men toekent aan het project is over het algemeen ruim voldoende tot goed (70% van de bewoners gaf een 7 of 8, 4 bewoners gaven een onvoldoende, 9 bewoners gaven een 10).

## Samenvatting

- Er is veelvuldig contact geweest tussen bewoners en wijkcontactpersonen. De ondervraagde bewoners hebben grote waardering voor de werkzaamheden van de wijkcontactpersonen.
- De tevredenheid over de aandacht die de politie besteed aan Molenbeke is toegenomen sinds de start van het project. Toch is er niet vaker contact geweest tussen politie en bewoners.
- Het buurtpreventieproject als totaal wordt positief beoordeeld door alle categorieën bewoners in Molenbeke. Een grote meerderheid vindt dat het project moet worden voortgezet.

## 5 DE EFFECTEN VAN HET PROJECT

Bij de inschatting van de effecten van het project maken we een onderscheid in:

- de ontwikkeling van het aantal inbraken en de veroorzaakte schade;
- verandering in perceptie van problemen en onveiligheidsgevoelens;
- Overige effecten.

De eerste twee onderdelen hebben betrekking op de hoofddoelstellingen van het project. Het derde onderdeel op de belangrijkste subdoelstellingen van het project.

### 5.1 De ontwikkeling van het aantal inbraken en de veroorzaakte schade

Om deze ontwikkeling te schetsen staan ons twee bronnen ter beschikking:

- de beide enquêtes onder de bewoners;
- de politiegegevens.

#### De enquête-uitkomsten

Tabel 11: Slachtoffers van (poging tot) inbraak (2e meting)

inbraak	Aantal respondenten	
	abs.	%
voor 1987	79	32
in 1987	34	13
vanaf 1988	6	2
geen	122	48
onbekend	11	5
	—	
totaal	252	

De helft van de ondervraagde bewoners blijkt ooit wel eens slachtoffer van inbraak of een inbraakpoging te zijn geweest. In hoeverre is er nu sprake van een afname van het aantal inbraken sinds de start van het buurtpreventieproject (maart 1987)? We beschikken slechts over beperkte gegevens om deze vraag te beantwoorden. Uit de voormeting blijkt dat in 1986 in de periode januari-oktober bij 9% van de respondenten werd ingebroken. In 1987 werd 13% van de respondenten slachtoffer van inbraak; in de eerste 4 maanden van 1988 werd bij 2% van de respondenten ingebroken.

Bovenstaande gegevens wekken de indruk dat het slachtofferpercentage in 1986 en 1987 ongeveer gelijk is gebleven en in 1988 is gedaald. Hierbij is echter geen rekening gehouden met meervoudig slachtofferschap en mogelijke seizoensinvloeden daar waar cijfers voor een volledig jaar ontbreken.

We zijn tevens nagegaan of er iets veranderd is in de financiële schade tengevolge van inbraak sinds de start van het project. Hiertoe hebben we de betreffende onderzoeksgegevens van de inbraken voor september 1986 (1e meting) vergeleken met de gegevens over de inbraken na 1 januari 1987\*.

Tabel 12: Schade tengevolge van inbraak

	1e meting (n=131)		2e meting (n=40)	
	abs.	%	abs.	%
Waarde gestolen goederen:				
geen waarde/niets vermist	14	10	20	50
meer dan f 1.000,-	44	34	10	25
gemiddelde schade				
gestolen goederen	f 2700		f	
gemiddelde braakschade	f 315		f 265	

Het aantal gevallen dat er geen financieel verlies was blijkt aanzienlijk te zijn afgenomen bij de inbraken na 1 januari 1987. Het gaat veel vaker om 'onschuldige' pogingen tot inbraak. Dientengevolge is ook de gemiddelde waarde van de gestolen goederen sterk gedaald.

#### Politiegegevens

Op basis van de bij de politie geregistreeerde inbraken kan eveneens worden nagegaan hoe het aantal (geregistreeerde) inbraken in Molenbeke zich heeft ontwikkeld. We beschikken over een opgave van het aantal aangiften van inbraken voor de start van het project (maart 1987) tijdens het verloop van het project (tot 1 mei 1988) (zie tabel 13).

\*= In beide metingen betreft het gegevens over de laatste keer dat er werd ingebroken.

Tabel 13: Aantallen aangiften van inbraak in Molenbeke

	Pogingen inbraak woningen	Inbraak woningen
1984	7	17
1985	7	29
1986	6	33
1987 tot 1 maart	7	14
1987 na 1 maart	3	8
1988 tot 1 mei	1	-

Op basis van de aangiftecijfers blijkt het aantal geregistreerde inbraken sinds de start van het project duidelijk te zijn afgenomen. Dit wordt zichtbaar door het jaar 1987 op te delen in twee perioden: voor- en na de start van het project. Deze verdeling kon voor de slachtoffergegevens niet gemaakt worden.

Overigens roept de vergelijking van politiegegevens met slachtofferenquêtegegevens een belangrijke vraag op: waarom is de dalende tendens in de politiegegevens veel duidelijker dan in de slachtoffergegevens.

Als we er vanuit gaan dat het slachtofferpercentage onder niet-enquêtedeelnemers niet sterk afwijkt van het slachtofferpercentage dat de uit enquête naar voren komt, dan komt een schatting (op basis van de tweede enquête) van alle (pogingen tot) inbraken in Molenbeke vanaf 1 januari 1987 tot en met april 1988 uit op ongeveer 62, terwijl de politiegegevens slechts 33 (pogingen tot) inbraken over dezelfde periode aangeven. Om het beeld nog wat scherper te stellen maken we een onderscheid tussen pogingen en geslaagde inbraken.

In de tweede enquête blijkt dat bij 50% van de (pogingen tot) inbraak geen goederen (van waarde) worden vermist. Als we deze 50% beschouwen als pogingen dan komt het plaatje er als volgt uit te zien:

- Ongeveer 30 (geslaagde) inbraken volgens enquête tegenover 22 inbraken volgens politiegegevens.
- Ongeveer 30 inbraakpogingen volgens enquête tegenover 11 pogingen volgens politiegegevens.

Het blijkt dus dat het gat bij de geslaagde inbraken veel kleiner is dan bij de pogingen. Hiervoor zijn de volgende verklaringen:

- Het gat bij de geslaagde inbraken wordt in de eerste plaats veroorzaakt doordat van enkele gevallen geen aangifte wordt gedaan\*; in de tweede plaats is het goed mogelijk -mede door de invloed van het project- dat slachtoffers de inbraak in de tijd naar voren halen.

---

\*= Het aangiftepercentage ligt volgens de enquête op ongeveer 80%; het zijn echter vooral pogingen die niet worden aangegeven.

Dit zou betekenen dat de politiegegevens een lichte onderschatting geven en de enquêtegegevens een lichte overschatting van het aantal geslaagde inbraken.

- Het gat bij pogingen wordt hoofdzakelijk verklaard uit het feit dat van pogingen in veel gevallen geen melding wordt gedaan door bewoners, hetzij door de politie geen proces-verbaal wordt opgemaakt.

De vergelijking tussen enquêtegegevens en politiegegevens leidt tot de volgende conclusies.

- Het aantal (geslaagde) inbraken is sinds de start van het project afgenomen; waarbij kan worden aangetekend dat de daling duidelijker is geworden naarmate het project vorderde.
- Het aantal pogingen tot inbraak lijkt sinds de start van het project gestegen. Hierbij doet zich echter een interessante vraag voor: is het aantal pogingen werkelijk gestegen of heeft het project er toe geleid dat bewoners meer pogingen signaleren c.q. bepaalde omstandigheden eerder als poging tot inbraak beschouwen? Dit onderzoek biedt geen informatie om deze interessante vraag te kunnen beantwoorden.

Een daling van het aantal (geslaagde) inbraken mag nog niet zondermeer als effect van het project worden bestempeld. Een laatste vraag is namelijk of het aantal inbraken niet gedaald is in heel Arnhem. Dit zou betekenen dat er sprake is van oorzaken anders dan het project, die tot een daling geleid hebben. In onderstaande tabel worden de aangiften van inbraak voor de gemeente Arnhem weergegeven.

Tabel 14: Aangiften van inbraak in Arnhem

	abs.
1984	1694
1985	2514
1986	2521
1987	2442
1988 (tot 1 mei)	776

Het aantal aangiften van inbraak in geheel Arnhem blijkt de laatste jaren nagenoeg gelijk gebleven. Anders dan in Molenbeke het geval is, is in geheel Arnhem geen sprake van een oververtegenwoordiging in de eerst twee maanden van 1987. Tot 1 maart werden in Arnhem 432 aangiften van inbraak gedaan, in de periode tussen 1 maart en 31 december werden 2010 aangiften opgenomen.

Er kan dus geconcludeerd worden dat het aantal inbraken in Molenbeke dankzij het buurtpreventieproject is gedaald.

## 5.2 Veranderingen in de perceptie van problemen en angstgevoelens

De vraag is in hoeverre de perceptie van de buurtproblematiek na een jaar buurtpreventie is veranderd.

In onderstaande tabel zijn de verschuivingen weergegeven die opgetreden zijn in de problemen die bewoners signaleren.

Tabel 15: De verschuivingen bij de 5 belangrijkste problemen na 1 jaar buurtpreventie (in %)

	Duidelijk probleem		Enigszins probleem		Geen probleem		Onbekend	
	1 <sup>e</sup>	2 <sup>e</sup>	1 <sup>e</sup>	2 <sup>e</sup>	1 <sup>e</sup>	2 <sup>e</sup>	1 <sup>e</sup>	2 <sup>e</sup>
inbraak in woning	54	25	20	46	16	19	11	9
onvoldoende onderhoud gem. groenvoorzieningen	47	29	19	32	24	28	10	11
gebrekkige straatverlichting	30	4	20	5	34	79	15	11
vervuiling	25	24	22	35	36	31	17	10
snelrijdende auto's	24	29	38	38	27	25	11	8

De drie belangrijkste problemen blijken aanzienlijk te zijn afgenomen. Dit sluit aan bij de (belangrijkste) maatregelen die in het kader van het buurtpreventieproject zijn genomen:

- inbraakpreventieve maatregelen (het beveiligen van de eigen woning, het melden van verdachte situaties);
- het aanpassen van de openbare verlichting;
- het snoeien van de groenvoorziening.

Vooraf de afname van de ontevredenheid over het onderhoud van het gemeentelijk groen is opmerkelijk aangezien de initiatieven die op dit vlak zijn ondernomen slechts beperkt waren.

Bovenstaande tabel laat zien dat de urgentie van de drie belangrijkste problemen is afgenomen, maar dat deze problemen, met uitzondering van de openbare verlichting niet zijn verdwenen. Het percentage bewoners dat inbraak dan wel het onderhoud van het openbaar groen niet als probleem ervaart is nauwelijks veranderd. De verschuivingen zijn opgetreden van de categorie 'duidelijk een probleem' naar de categorie 'soms een probleem'. Alleen de klachten over de gebrekkige verlichting zijn nagenoeg verholpen.

Tabel 5 laat ook zien dat te hard rijdende auto's en de vervuiling in de wijk nog steeds door een kwart van de ondervraagden als een duidelijk probleem worden ervaren. De top 5 van problemen in de wijk ziet er nu als volgt uit:

- auto's die te snel rijden (29%);
- onvoldoende onderhoud gemeentelijke groenvoorziening (29%);
- inbraak in woningen (25%);
- de vervuiling in de buurt (24%);
- gebrek aan parkeerruimte (22%).

Van de overige problemen die in de enquête waren opgenomen worden 'op straat hangende jongeren' 'lawaaï' en 'te weinig speelmogelijkheden' in beide metingen nauwelijks als zodanig genoemd door de bewoners. Het probleem van diefstal van en uit auto's geeft een lichte stijging te zien van 16% naar 19%. Dit percentage is nog steeds betrekkelijk laag, maar de aansluiting met de top 5 van problemen is wel aanwezig.

Tenslotte, het (beperkte) probleem van vernieling en bekladding in de wijk, is opmerkelijk gedaald (van 13% naar 4%). Dit geldt in mindere mate voor fietsendiefstal (van 16% naar 11%).

Het lijkt erop dat het buurtpreventieproject een uitstralingseffect heeft naar andere, minder belangrijke, delicten in de wijk.

Samengevat kan gesteld worden dat de urgentie van de problemen waarop maatregelen zijn gericht in de wijk Molenbeke duidelijk is afgenomen. Verder is de aard van de problematiek veranderd. Vóór de start van het buurtpreventieproject stond de onveiligheid in huis en op straat centraal in de problematiek rond de leefbaarheid in de wijk. Dit thema vormt nu slechts een onderdeel van de (meer beperkte) problematiek in de wijk.

### Angstgevoelens

We zagen dat inbraak in (veel) mindere mate een probleem vormt voor de ondervraagde bewoners van Molenbeke. Hoe is het echter gesteld met de angstgevoelens en het feitelijk slachtofferschap na een jaar buurtpreventie? De tabellen 16 en 17 geven hier een antwoord op.

Tabel 16: Bang voor inbraak als men zelf thuis is (september 1986 en mei 1988)

	1e meting		2e meting	
	abs.	%	abs.	%
nooit	124	39	95	38
soms	158	49	126	50
vaak	33	10	23	9
onbekend	7	2	8	3
	—		—	
totaal	322		252	

Tabel 17: Bang voor inbraak als men weg is (september 1986 en mei 1988)

	1e meting		2e meting	
	abs.	%	abs.	%
nooit	52	16	41	16
soms	173	54	133	52
vaak	86	27	73	29
onbekend	11	3	5	2
	—		—	
totaal	322		252	

Uit de tabellen blijkt dat de angst dat er ingebroken zal worden even groot is gebleven.

Als men thuis is, is men over het algemeen niet zo bang voor inbraak. Slechts 10% van de ondervraagden in beide metingen geeft aan vaak bang te zijn in een dergelijke situatie. Ook blijkt in beide metingen dat vrouwen iets bangere zijn dan mannen; misschien zijn zij ook vaker alleen thuis?

Voorals er niemand thuis is, zijn nog steeds veel mensen bang voor inbraak. De gevonden samenhang met de achtergrondvariabelen komt bij beide metingen grotendeels overeen.

- Mannen en vrouwen verschillen nauwelijks in hun bezorgdheid.
- Leeftijd is wel van belang; bewoners beneden 30 jaar zijn minder bang voor inbraak. Bewoners uit de overige leeftijdsgroepen (30-50, 50-65, 65 jaar en ouder) zijn ongeveer even vaak bang dat er ingebroken zal worden als men zelf niet thuis is.

Slachtoffers van inbraak zijn nog steeds vaak bang voor herhaling. Het verband is echter minder duidelijk aanwezig als tijdens de eerste meting.

Vóór het buurtpreventieproject bleek dat 41% van de mensen bij wie ooit was ingebroken, bang was dat dit opnieuw zou gebeuren. Van de mensen die nog nooit een inbraak hadden meegemaakt was 17% bang voor inbraak als men zelf niet thuis was.

Tijdens de tweede meting blijken deze percentages respectievelijk 32% en 25% te zijn. De bezorgdheid dat er ingebroken zal worden lijkt dus meer een gemeenschappelijke zaak geworden van slachtoffers en niet-slachtoffers.

Tenslotte kan hier worden opgemerkt dat de angstgevoelens 's avonds op straat door de verbeterde verlichting zijn teruggedrongen (zie 4.1).

### 5.3 Overige effecten

In het kader van de effectevaluatie is ook gevraagd naar:

- het treffen van preventieve maatregelen;
- het optreden van de politie;
- de contacten in de buurt.

#### Preventieve maatregelen

Een kwart van de bewoners heeft een preventieadvies gevraagd, zo blijkt in paragraaf 3.1. Welke daadwerkelijke maatregelen ter voorkoming van inbraken worden er echter getroffen en wat is het verschil met de situatie voor de start van het project? Het antwoord is weergegeven in tabel 18.

Tabel 18: Preventieve maatregelen tijdens de 1e en de 2e meting

	1e meting (n=322)		2e meting (n=252)	
	abs.	%	abs.	%
alles afsluiten tijdens afwezigheid	274	85	217	86
buren inschakelen bij langere afwezigheid	242	75	202	80
dievenklauwen e.d.	150	47	140	55
speciale sloten e.d.	147	46	125	50
waardevolle spullen uit zicht	135	42	126	50
schakelklok	121	38	119	47
waardevolle spullen in bewaring geven	115	36	93	37
's nachts licht aan iemand in huis bij langere afwezigheid	74	23	80	32
politie inlichten bij langere afwezigheid	59	18	54	21
alarminstallatie	30	9	21	8
geen maatregelen	18	6	23	9
	6	2	6	2

De meeste maatregelen worden iets vaker getroffen sinds de start van het project. Wat betreft de technische beveiliging is vooral het gebruik van de schakelklok en van dievenklauwen toegenomen. Het opbergen van waardevolle spullen en het aanlaten van het licht 's nachts worden vooral als organisatorische maatregelen vaker toegepast ter voorkoming van inbraak.

## Het optreden van de politie

Uit beide enquêtes blijkt dat het merendeel van de ondervraagden (80%) aangifte heeft gedaan van de laatste keer dat er ingebroken werd. Wanneer men geen aangifte deed, werd dat meestal nagelaten omdat de daders niet binnen waren geweest. Soms vond men aangifte niet nodig omdat er niets gestolen was.

Aan de respondenten die aangifte hebben gedaan werd gevraagd of men tevreden is over hetgeen de politie na de aangifte heeft gedaan. Een vergelijking tussen de voor- en nameting laat zien dat het percentage respondenten dat bij deze vraag kiest voor de antwoordmogelijkheid: 'het is mij niet bekend wat de politie heeft gedaan' aanzienlijk is gestegen (van 17% naar 43%). Het percentage tevreden mensen is diensgevolge gedaald van 63% naar 47%. Het percentage ontevreden bewoners is echter ook gedaald van 20% naar 10%. Het lijkt niet aannemelijk dat de politie slachtoffers van inbraak minder informeert sinds de start van het project. Het ligt meer voor de hand te veronderstellen dat men zich op dit punt kritischer is gaan opstellen tegenover de politie\*. Wanneer men niet (helemaal) tevreden was over de activiteiten van de politie dan komt dat meestal omdat men niet meer over 'de zaak' heeft vernomen. Soms is men ontevreden over het feit dat de daders en/of de gestolen goederen niet zijn gevonden. Over het optreden van de politie worden nauwelijks klachten geuit. Op dit punt zijn geen veranderingen opgetreden sinds de voormeting.

Het gevonden verschil tussen voor- en nameting betreft dus voornamelijk het toegenomen aantal respondenten dan min of meer ontevreden is omdat men niet weet wat de politie na het opnemen van de aangifte verder heeft gedaan. Daar staat tegenover dat de tevredenheid over de aandacht die de politie heeft voor de criminaliteit in de buurt is gestegen van 63% naar 78% (zie hoofdstuk 5).

De toename van de tevredenheid kan dus niet toegeschreven worden aan een of meerdere algemene activiteiten van de politie. Zij heeft vermoedelijk direct te maken met specifieke activiteiten verbonden met het buurtpreventieproject. De bijdrage van de politie aan het project (zoals de aandacht van de politie voor de meldingen uit Molenbeke, het beschikbaar stellen van de merkkoffer, het aandeel van de politie aan de bewonersavonden en dergelijke) heeft waarschijnlijk geleid tot de toename in waardering voor de politie.

---

\*= Overigens kan een gedeelte van het gevonden verschil tussen voor- en nameting worden toegeschreven aan de volgorde van de antwoordcategorieën zoals deze in de enquête was opgenomen. Tijdens de voormeting stond de antwoordcategorie 'het is mij niet bekend wat de politie heeft gedaan' op de laatste plaats. Tijdens de nameting werd deze antwoordmogelijkheid abusievelijk als eerste genoemd.

### Contacten bewoners

Tenslotte werd nagegaan in hoeverre het buurtpreventieproject heeft geleid tot meer onderling contact in de wijk en tot veranderingen in de aard van de contacten. Deze vragen werden als volgt beantwoord:

- 37% vindt dat men vaker contact heeft met buren of andere buurtbewoners. De helft van deze groep vindt dat het onderling contact (daardoor) beter is geworden.
- 60% vindt dat het aantal contacten niet is veranderd. Deze groep vindt meestal dat ook de aard van het contact niet is veranderd.

We vinden hier opnieuw een verschil tussen de onderscheiden leeftijdsgroepen; bijna 60% van de bewoners tussen 50-65 jaar heeft vaker contacten in de buurt. Bij de overige leeftijdsgroepen ligt dit percentage rond 30%.

## 5.4 Samenvatting

### Effecten ten aanzien van de hoofddoelstellingen van het project

- Met name het aantal (geslaagde) inbraken is sinds het project gedaald; naarmate het project vorderde is deze daling duidelijker geworden.
- Opvallend is dat het aantal door bewoners gesignaleerde pogingen toegenomen zijn. Het is niet duidelijk of het aantal (mislukte) pogingen groter is geworden of dat bewoners meer pogingen signaleren c.q. bepaalde omstandigheden eerder als poging tot inbraak beschouwen.
- De mate waarin bewoners inbraak in de buurt als een probleem beschouwen is teruggedrongen.
- Op basis van het bovenstaande zou men verwachten dat ook de angstgevoelens ten aanzien van inbraak bij de bewoners zijn afgenomen. Dit blijkt echter niet het geval te zijn. De ondervraagde bewoners zijn nog even vaak bang om slachtoffer te worden van inbraak als voor de start van het project. Het zijn vooral bewoners ouder dan 30 jaar die bang zijn. Het feit dat inbraak veel minder vaak als een duidelijk probleem wordt ervaren, doet echter vermoeden dat het karakter van deze angstgevoelens misschien wel is veranderd. Door de voorlichting over het project die geregeld in de wijkkrant verschijnt wordt men er steeds weer op geattendeerd dat de kans bestaat dat er ingebroken zal worden. Louter het bestaan van buurtpreventie is het bewijs dat het reëel is om je zorgen te maken over een mogelijke inbraak\*. Daar komt bij dat naar verhouding vrij weinig respondenten daadwerkelijk extra preventieve maatregelen hebben getroffen sinds de start van het project.

Het feit dat de relatie tussen slachtofferschap en angst voor inbraak minder sterk is geworden doet eveneens vermoeden dat bang zijn voor inbraak meer een reële zorg dan een gevoel van angst aangeeft.

- De aanpassing van de openbare verlichting in het kader van het project, kan als een succes beschouwd worden. De klachten bij bewoners die hierover bestonden zijn nagenoeg verdwenen. De veiligheidsgevoelens zijn -met name bij de oudere bewoners- toegenomen. Enkele bewoners -vooral in de categorie 65+ zeggen zelfs 's avonds (weer) vaker de straat op te gaan. Het onderhoud van het openbare groen behoort nog steeds tot de top-3 van problemen.

---

\*= Het toegenomen aantal (gesignaleerde) pogingen tot inbraak zou hier ook een uiting van kunnen zijn.

- Het aantal bewoners dat het gebrek aan onderhoud van groen als een ernstig probleem ervaart is echter gehalveerd na een jaar buurtpreventie. Het feit dat bijna de helft van de onderzoeksgroep vindt dat het onderhoud van het openbaar groen verbeterd is sinds het buurtpreventieproject sluit hier nauw bij aan.  
De werkzaamheden van de PEBREM zijn dus niet onopgemerkt gebleven. Het zijn vooral de oudere bewoners die de verbeteringen hebben waargenomen.

#### **De relatie politie - bewoners**

Het buurtpreventieproject heeft geleid tot een positiever oordeel -vooral bij de oudere bewoners- over de aandacht die de politie besteed aan de criminaliteit in Molenbeke. Dit kon gebeuren zonder dat er sprake was van een extra belasting voor de uitvoerende diensten (surveillancedienst, wijkagent). Het bestaan van het buurtpreventieproject en de inspanningen van de politie -voornamelijk van de afdeling Voorkoming Misdrijven- binnen het project zijn vermoedelijke debet aan deze imagoverbetering.

Anderzijds zijn bewoners zich sterker bewust geworden van het feit dat men vaak niets hoort over hetgeen met hun aangifte gebeurt.

Er is (nog) geen sprake van ontevredenheid over dit gegeven bij bewoners. Er bestaat echter wel aanleiding voor de politie om zich te bezinnen op haar beleid inzake het terugmelden aan bewoners.

De rol die de politie vervult bij het melden van verdachte situaties is beperkt gebleven.

Een minderheid van de bewoners meldde alleen bij de politie, de overigen gaven hun melding ook of alleen door aan een wijkcontactpersoon. Dit sluit overigens aan bij het beleid om in urgente gevallen direct te melden bij de politie en anders via de wijkcontactpersonen.

Het buurtpreventieproject heeft niet geleid tot verandering in de aangiftebereidheid noch in de waardering van bewoners voor de wijze van afhandeling van aangiften. Beide werden overigens over het algemeen al positief beoordeeld.

#### **Treffen van preventie maatregelen**

In het algemeen worden preventieve maatregelen iets vaker toegepast dan voor het project. Vooral het gebruik van de schakelklok en van dievenklauwen is toegenomen. Dit geldt ook voor het aanlaten van het licht 's nachts en van het uit het zich houden van waardevolle spullen.

Opvallend is het gegeven dat er nauwelijks gebruik wordt gemaakt van de mogelijkheid om de politie in te lichten bij lagere afwezigheid.

### De sociale contacten met de wijk

Een toename van de onderlinge contacten en daarmee van de sociale controle bij de bewoners wordt vaak beschouwd als een belangrijke subdoelstelling van een buurtpreventieproject. Het buurtpreventieproject Molenbeke heeft op dit punt in beperkte mate effect gesorteerd.

Molenbeke werd en wordt nog steeds een wijk genoemd waar iedereen op zichzelf leeft. Dit blijkt uit de toelichtende informatie op het enquêteformulier. Dit neemt niet weg dat 60% van de bewoners tussen 50-65 jaar zegt meer contacten in de buurt te hebben gekregen. Bij de overige leeftijdsgroepen ligt dit percentage rond 30%.

## 6 SAMENVATTING EVALUATIE-ONDERDELEN

### 6.1 Inleiding

In dit hoofdstuk worden de belangrijkste resultaten van de verschillende evaluatie onderdelen samengevat. Het betreft de volgende vier onderdelen:

- Tijdens de uitvoering van het project werden twee tussentijdse evaluaties gehouden. In juni 1987 -ruim 3 maanden na aanvang- vond de eerste procesevaluatie plaats. De tweede volgde in januari 1988. Het materiaal voor deze onderzoeken worden verkregen door het houden van:
  - . individuele interviews met de wijkcontactpersonen en de voorzitter van de wijkraad;
  - . schriftelijke enquêtes onder een aselekt samengestelde groep van 30 wijkbewoners (de panelgroep). Na de afname van de enquêtes werd ook nog een groepsgesprek gehouden.
- In maart 1988 werd het project geëvalueerd binnen het politiekorps. Hiervoor werden 43 interviews gehouden met politiefunctionarissen van de diverse betrokken diensten.
- Tenslotte werd in mei 1988 de algemene evaluatie onder alle bewoners van Molenbeke gehouden. Hiervan werd in de voorgaande hoofdstukken verslag gedaan.

Bij de samenvatting van de deelonderzoeken worden in de paragrafen 6.2 tot en met 6.8 de verschillende projectonderdelen onder de loupe genomen, vervolgens komen de activiteiten van wijkcontactpersonen (6.9) en politiefunctionarissen (6.10) aan bod.

### 6.2 Het melden van verdachte situaties

Na ruim een jaar buurtpreventie heeft 30% van de ondervraagde bewoners wel eens een ongewone of verdachte situatie gemeld. Tijdens de tweede tussenevaluatie werd een tendens tot afname van het aantal meldingen gesignaleerd door de wijkcontactpersonen. Dit hoeft niet te betekenen dat men minder alert aan het worden is, het kan ook zijn dat verdachte situaties minder vaak voorkomen.

Bewoners tussen de 50 en 65 jaar hebben het meest meegedaan aan dit projectonderdeel. De meeste meldingen liepen via de wijkcontactpersonen. Dit zijn deels meldingen die geen urgent karakter hebben, echter door de politie en de wijkcontactpersonen wordt gesignaleerd dat ook urgente zaken die direct bij de politie gemeld zouden moeten worden, vaak pas na enige tijd bij de wijkcontactpersoon terecht komen. Er bestaat vermoedelijk nog steeds behoefte aan meer duidelijkheid over de vraag of een situatie ernstig genoeg is om bij de politie te melden.

Daar staat tegenover dat uit de interviews met personeel van de meldkamer en de surveillancedienst naar voren komt dat meldingen uit Molenbeke kwalitatief beter worden gevonden; blijkbaar heeft voorlichting op dit punt al zijn vruchten afgeworpen. Het lijkt zinvol om bijvoorbeeld in de wijkkrant aandacht te blijven besteden aan de verschillende aspecten van het melden.

De meldkaart is van begin af aan weinig gebruikt. Vooral in het begin van het project werd kritiek geuit op de kaart: deze zou te moeilijk zijn in gebruik. We vinden dit nauwelijks terug in de algemene nameting. Vermoedelijk is het gewoon gemakkelijker om naar de telefoon te grijpen.

Binnen de politie evaluatie werd naar voren gebracht dat de kaart een andere functie kan hebben dan oorspronkelijk bedoeld. Zij kan een informatief hulpmiddel zijn voor bewoners bij het melden: door de kaart te lezen weet men waarop gelet moet worden als men een ongewone situatie waarneemt.

Het is echter onduidelijk of de kaart ook als zodanig gebruikt wordt. Een suggestie is om de kaart, eventueel in aangepaste vorm, officieel als zodanig te presenteren. Met een dergelijke actie kan tevens een nieuwe impuls aan dit projectonderdeel gegeven worden.

Het terugmelden door personeel van de meldkamer aan de bewoners gebeurd op eigen initiatief; het is geen beleid van de meldkamer. De helft van het ondervraagde meldkamerpersoneel (3 van de 6) zegt regelmatig terug te melden. Van de ondervraagde bewoners die wel eens een melding hebben doorgegeven, heeft 12% een reactie gehad van politiezijde op de laatst doorgegeven melding. Hier is sprake van een spanningsveld tussen wensen van bewoners enerzijds en activiteiten van de politie anderzijds. In de tussentijdse evaluaties komt tot uiting dat bewoners graag willen weten wat de politie doet met de door de wijkbewoners aangeleverde informatie.

Enige vorm van terugmelden aan bewoners is vermoedelijk op langere termijn van belang teneinde te bevorderen dat bewoners blijven melden. We willen hier de suggestie herhalen om op gezette tijden via de wijkkrant, terug te rapporteren aan de bewoners.

### 6.3 Het plakken van de sticker

De voorzichtige schattingen -geuit in de tussenevaluaties- omtrent het aantal bewoners dat de sticker heeft geplakt (50-70%) blijken bevestigd te worden.

Uit de algemene bewonersenquête blijkt dat driekwart van de ondervraagden de sticker geplakt heeft. In werkelijkheid zal dit percentage iets lager liggen, gezien de ondervertegenwoordiging van de jongere bewonersgroep in de steekproef. Van deze groep heeft slechts 40% de sticker geplakt. Een beperkte groep bewoners (5%) zegt de sticker kwijt te zijn. Deze groep zou de gelegenheid geboden kunnen worden om een nieuwe sticker te krijgen.

#### 6.4 De algemene bewonersbijeenkomsten

Voor de start van het project (november 1986) werd de eerste bijeenkomst voor wijkbewoners gehouden. Deze bijeenkomst werd goed bezocht (120 bewoners) en over het algemeen positief gewaardeerd. Na een half jaar buurtpreventie werd opnieuw een voorlichtingsbijeenkomst gehouden. Deze werd door de wijkcontactpersonen en de politie niet onverdeeld als geslaagd beschouwd. De opkomst was minder groot (60 bewoners) en er werden nauwelijks vragen gesteld door de aanwezige bewoners. Sommige vonden dat er te weinig nieuws werd verteld. Het lijkt zinvol om -naar aanleiding van de eindevaluatie- weer een bijeenkomst te beleggen. Het onderwerp van deze avond kan verbreed worden door ook de toekomst van het project aan de orde te stellen.

#### 6.5 Het merken van waardevolle goederen

Wanneer we de verschillende inbraakpreventie onderdelen van het project onderling vergelijken dan blijkt dat het merken het minst uit de verf is gekomen. Slechts 17% van de ondervraagde bewoners heeft zijn/haar goederen gemerkt.

Inventarisatie van de resultaten uit de verschillende onderzoeken levert het volgende op:

- het idee dat men een technisch wonder moet zijn om te melden werpt een drempel op;
- mannen hebben naar verhouding iets vaker gemerkt dan vrouwen;
- bewoners die niet gemerkt hebben twijfelen vaker of dit projectonderdeel zinvol is;
- een aantal bewoners (uit de beperkte panelgroep) zou wel willen merken, maar is er nog niet aan toegekomen;
- bewoners jonger dan 30 jaar hebben nauwelijks gemerkt;
- er lijken nauwelijks bezwaren te bestaan tegen het huis aan huis verspreiden van de merkkoffer.

Op basis van bovenstaande gegeven kan geconcludeerd worden dat de voorlichting over het merken en de verspreiding van de merkkoffer nader beschouwd dienen te worden.

#### 6.6 De advisering over inbraakpreventie

Het merendeel van de bewoners (80%) blijkt op de hoogte te zijn van de mogelijkheid om bij een wijkcontactpersoon preventieadvies te vragen.

Van de (beperkte) panelgroep heeft een meerderheid (75%) zich laten adviseren. In de algemene bewonersenquête blijkt dit percentage echter aanzienlijk lager te liggen (26%).

Indien men om advies vraagt dan is men daar over het algemeen tevreden mee. De wijkcontactpersonen worden het meest benaderd voor advies, de beveiligingsbedrijven en de politie volgen op de tweede en derde plaats.

Een vergelijking tussen de voor- en nameting laat zien dat het aantal preventieve maatregelen ter voorkoming van inbraak in het algemeen iets is toegenomen. Deze beperkte stijging doet echter vermoeden dat het zinvol is om dit projectonderdeel nader te stimuleren.

Er zijn twee aanknopingspunten voor het stimuleren van dit projectonderdeel:

- Van de ondervraagde bewoners jonger dan 30 jaar is de helft niet bekend met dit projectonderdeel.
- De meeste bewoners die niet gemerkt hebben vinden dat ze hun huis voldoende beveiligd hebben. Informatie in de wijkkrant over minimale beveiliging, gericht op het wegnemen van de zwakste plekken, kan hen de mogelijkheid bieden hun mening te toetsen.

### 6.7 De aanpassing van de openbare verlichting

Tijdens de voormeting bleek dat 30% van de bewoners de gebrekkige straatverlichting duidelijk als een probleem ervaarde. De aanpassing van de verlichting heeft er toe geleid dat dit percentage gedaald is tot 4%; 80% van de bewoners vindt de openbare verlichting op geen enkele wijze meer een probleem. De helft van de bewoners die zijn ondervraagd in de nameting, zegt zich 's avonds veiliger te voelen op straat. Enkele bewoners komen 's avonds vaker buiten.

Ten behoeve van dit projectonderdeel zijn er contacten geweest tussen het GEWAB (afdeling openbare verlichting) de ambtenaar Voorkoming Misdriften en de voorzitter van de wijkraad. Deze samenwerking is over het algemeen goed verlopen.

Dit projectonderdeel dat zo duidelijk succesvol is geweest, kon overigens alleen uitgevoerd worden dankzij subsidie vanuit het Rijk.

Inhoudelijk is gebleken dat de goedkopere natriumlampen, ondanks het nadeel van kleurvervaging, prima functioneren. Dankzij deze goedkopere verlichting kunnen de straten ook na 19.00 uur op volle sterkte verlicht blijven.

Het verdient dus aanbeveling om deze positieve ervaring, opgedaan met natriumlicht algemenere bekendheid te geven. De geconstateerde samenhang tussen veiligheid en verlichting kan stimulerend werken op het initiatief om bewoners zelf hun achterpaden te laten verlichten. Immers, ook deze maatregel kan sterk bijdragen aan een toename van het gevoel van veiligheid bij de wijkbewoners.

### 6.8 Het onderhoud van de openbare groenvoorziening

In het voorjaar van 1987 is in het kader van het buurtpreventieproject op diverse plekken in de wijk gesnoeid. De voorzitter van de wijkraad is het centrale aanspreekpunt voor (nieuwe) klachten van bewoners over het groen. Voor de start van het buurtpreventieproject vormde het gebrekkige onderhoud van het gemeentelijk groen een groot probleem in de wijk. Uit de nameting blijkt dat het percentage bewoners dat dit onderhoud duidelijk als probleem ervaart inmiddels is afgenomen (van 47% naar 29%).

Maar er bestaat dus nog ontevredenheid op dit punt. Onvoldoende onderhoud van gemeentelijk groen behoort nog steeds bij de drie grootste problemen in de wijk.

Het verdient aanbeveling om meer bekendheid te geven aan de taak van de voorzitter van de wijkraad als centraal aanspreekpunt voor klachten over het openbaar groen. Overigens wordt er vanuit de PEBREM niet sneller gereageerd op klachten uit Molenbeke.

### 6.9 De activiteiten van de wijkcontactpersonen

Uit de verschillende onderzoeken komen de wijkcontactpersonen naar voren als een groep bewoners die gemotiveerd en enthousiast blijven voor het project. Het onderlinge contact werkt daarbij zeer stimulerend, men weet steeds meer gebruik te maken van elkaars mogelijkheden. Deze positieve punten hebben zeker ook te maken met de zorgvuldige voorbereidingen en opleidingen (verzorgd door de politie) van de wijkcontactpersonen.

Een ander punt dat opviel, is dat er onder de wijkcontactpersonen sprake lijkt te zijn van een natuurlijk groeiende werkverdeling:

- Een oudere, in de buurt reeds goed bekende, contactpersoon krijgt vooral veel meldingen van bewoners binnen. Overigens is in de loop van het project ook afgesproken dat de contactpersoon die een melding binnenkrijgt deze doorbelt aan de overige contactpersonen.
- De (enige) vrouwelijke contactpersoon krijgt vooral te maken met angstige bewoners, die aandacht voor hun angstgevoelens willen.
- Een of twee andere contactpersonen (die overdag afwezig zijn) bewegen zich wat meer op het vlak van het overleg- en denkwerk op de achtergrond.

Enige diversiteit in de kenmerken van wijkcontactpersonen (wel/niet overdag thuis, man/vrouw, leeftijd) lijkt dus goed te werken.

De wijkcontactpersonen hebben zich in de loop van het project gerealiseerd dat het tempo van deelname aan de projectonderdelen veel lager ligt dan men aanvankelijk dacht. Men gaat er vanuit dat het project veel langer gaat duren dan oorspronkelijk gepland was.

Uit de algemene bewonersenquête blijkt dat de wijkcontactpersonen een centrale rol vervullen binnen het project. Van de groep bewoners, ondervraagd tijdens de nameting, heeft 40% contact gehad met een wijkcontactpersoon het afgelopen jaar. Dit betekent dat er intensief contact is geweest tussen bewoners en wijkcontactpersonen. Alleen de bewoners jonger dan 30 jaar vormen hierop een uitzondering. We kunnen concluderen dat de toekomst van het project in belangrijke mate afhankelijk is van de inzet van de wijkcontactpersonen.

## 6.10 De activiteiten van de politie

Tijdens de evaluatie onder politiefunctionarissen zijn 17 interviews gehouden met personeel van de surveillancedienst. Het project kost de meeste surveillanten geen extra tijd. De helft van hen geeft aan dat het surveilleren in Molenbeke verschilt met het surveilleren in andere wijk. Sommigen zeggen gerichter te surveilleren in Molenbeke: 's nachts vanwege het inbraakprobleem of gericht op vreemde auto's. Ook de houding van de bewoners wordt wel anders genoemd: deze geven meer gerichte informatie aan de politie en hebben ook meer behoefte aan contact met de politie. Er zijn echter ook surveillanten die vinden dat surveilleren in Molenbeke vrij ondankbaar is omdat de kans dat er iets interessants gebeurt zeer klein is. Men doet het dan om het gezicht te laten zien of omdat het nu eenmaal is afgesproken. Tegen die achtergrond is het ook niet vreemd dat de bijdrage aan het project na verloop van tijd is ingezakt.

Er werden 6 functionarissen van de meldkamer geïnterviewd; 4 van hen zeggen anders te reageren op meldingen uit Molenbeke, men probeert alerter of sneller te reageren op deze meldingen. Ook dit kost meestal geen extra tijd.

De regionale en de lokale ambtenaren Voorkoming Misdrijven en de wijkagent zijn het meest en van het begin af aan betrokken geweest bij het project. Hun aandeel binnen het project is als volgt samen te vatten:

- samen met de wijkcontactpersonen blijven volgen van het verloop van het project;
- meehelpen bewerkstelligen dat de overige voorwaarden voor een veilige buurt (straatverlichting en openbaar groen) vervuld worden;
- ondersteuning van de wijkcontactpersonen.

De inspanningen van politiezijde hebben geresulteerd in een toename van tevredenheid bij bewoners over de aandacht die de politie besteedt aan de criminaliteitsbestrijding in de wijk. Dit kon gebeuren ondanks het feit dat het aantal contacten tussen politie en bewoners volgens deze laatste niet is toegenomen. Verschillende wijkcontactpersonen maken zich echter zorgen over de bijdrage van de politie wanneer de proefperiode voorbij is. Zij zijn bang dat de aandacht van de politie voor Molenbeke zal verslappen. Anderzijds worden zowel door het meldkamerpersoneel als door Voorkoming Misdrijven functionarissen knelpunten gesignaleerd bij de contacten met bewoners c.q. wijkcontactpersonen. De kern van deze wrijvingen betreft het feit dat bewoners in de ogen van de politiefunctionarissen soms te hoge en verkeerde eisen stellen aan de bijdrage van de politie. Uitgangspunt van de politie is dat de buurt geen voorkeursbehandeling mag krijgen. De cruciale vraag is natuurlijk waar de grens ligt tussen in het kader van het project acceptabele activiteiten en activiteiten die tot voorkeursbehandeling leiden. Deze vraag is des te klemmender omdat de bewoners uit de buurt haast vanzelfsprekend zullen trachten een zo groot mogelijke claim op politiefunctionarissen te leggen. Voor de toekomst van het project is het van essentieel belang dat wijkcontactpersonen en politiefunctionarissen hierover met elkaar in gesprek gaan.

## 7 SLOTCONCLUSIES EN AANBEVELINGEN

### 7.1 Conclusies

De belangrijkste conclusies van de evaluatie kunnen als volgt worden samengevat:

- Het buurtpreventieproject in Molenbeke heeft beantwoord aan de hoofddoelstelling van het verminderen van het aantal (geslaagde) inbraken.  
Opvallend is dat het aantal door bewoners gesignaleerde pogingen is toegenomen. Het is niet duidelijk of het aantal (mislukte) pogingen groter is geworden of dat bewoners meer pogingen signaleren c.q. bepaalde omstandigheden eerder als poging tot inbraak beschouwen.
- De vraag of met het project ook de tweede hoofddoelstelling van het verminderen van angstgevoelens is gerealiseerd is minder eenvoudig te beantwoorden.  
Ten aanzien van inbraak is enerzijds geconstateerd dat de mate waarin bewoners dit als buurtprobleem beschouwen is afgenomen, anderzijds dat de angst om slachtoffer te worden niet is verminderd. Vermoedelijk is wel het karakter van die angst veranderd in de richting van een reële zorg over dit delict.  
Ten aanzien van angstgevoelens 's avonds op straat is geconstateerd dat deze door het verbeteren van de verlichting duidelijk afgenomen zijn.
- Als overige positieve effecten kunnen worden genoemd:
  - . Een positiever oordeel van de bewoners over de politie.
  - . Een lichte toename van het aantal bewoners dat individuele preventieve maatregelen tegen inbraak heeft getroffen.
  - . Een toename van de onderlinge contacten van bewoners.
- Tegenover deze positieve effecten staan vanzelfsprekend ook kosten in tijd en geld.  
In de eerste plaats kan worden gesteld dat het project niet of nauwelijks extra tijd kost van politiefunctionarissen van surveillancediensten en meldkamer; maar wel van de wijkagent en de betrokken VM-functionarissen.  
In de tweede plaats kan worden geconstateerd dat de effecten mede zijn bewerkstelligd door de grote inzet van de wijkcontactpersonen. Tenslotte is van belang dat het verbeteren van de verlichting nooit gerealiseerd had kunnen worden als de Stuurgroep Bestuurlijke Preventie geen subsidie had verstrekt.
- Over het verloop van het project kan in grote lijnen ook een positief oordeel worden uitgesproken. De participatie aan het project is redelijk en de beoordeling door bewoners van projectonderdelen, het project als geheel en de rol van de contactpersonen is (zeer) positief.

Vanzelfsprekend doen zich echter ook knelpunten voor; de twee belangrijkste zijn:

- . Een vrij geringe deelname van bewoners aan de onderdelen merken en (in mindere mate) advisering over beveiliging.
- . Enige wrijving tussen politie en wijkcontactpersonen; die vrij vertaald neerkomt op een probleem van afstemming van vraag en aanbod: de bewoners vragen meer dan de politie kan/wil bieden.

## 7.2 Aanbevelingen

De aanbevelingen worden onderverdeeld in aanbevelingen voor het project te Molenbeke en aanbevelingen voor eventuele nieuwe buurtpreventieprojecten.

### Aanbevelingen voor Molenbeke

Op basis van de evaluatieresultaten is het zinvol het project te Molenbeke te continueren; dit is ook de wens van de buurtcontactpersonen en het merendeel der bewoners. Bij de voortzetting van het project kan in eerste instantie worden gedacht aan de verdere stimulering van de deelname aan de projectonderdelen.

Er kan worden gesteld dat er een vrij groot verschil bestaat tussen de bereidheid om mee te doen aan verschillende onderdelen en de feitelijk deelname.

Uit het onderzoek komt naar voren dat de groep bewoners tussen 50-65 jaar het meest actief betrokken zijn bij het project. Het is vooral de groep bewoners jonger dan 30 jaar, die het project weliswaar waarderen maar zich (nog) niet aangesproken voelen om actief mee te doen. Meer specifiek blijkt uit het onderzoek dat de groep jonger dan 30 jaar:

- nauwelijks gebruik gemaakt van de merkkofter;
- het minst op de hoogte is van de mogelijkheid om preventieadvies in te winnen;
- de sticker naar verhouding weinig geplakt heeft.

Anderzijds kan van deze groep gezegd worden dat zij minder bang zijn voor inbraak en ook minder vaak slachtoffer zijn geweest van inbraak. Dit hoeft echter niet te betekenen dat deze groep niet actiever betrokken kan worden bij het project. We vonden slechts een beperkte samenhang tussen slachtofferschap en de deelname aan de verschillende onderdelen van het project.

Wellicht is het zinvol om de stimulering tot deelname onder jonge bewoners te laten verrichten door een contactpersoon die zelf tot deze bewonerscategorie behoort. Ten aanzien van de afzonderlijke onderdelen kunnen we de volgende conclusies trekken:

Het plakken van de sticker:

- Dit onderdeel kan gestimuleerd worden onder de groep jonger dan 30 jaar en in mindere mate onder de groep in de leeftijdscategorie 30-50 jaar.
- Een kwart van de respondenten die niet geplakt heeft, is de sticker kwijt.

**Het melden van verdachte situaties:**

- Het belang van de meldingskaart wordt niet door iedereen ingezien. Dit sluit overigens aan bij het feit dat de kaart voor het melden zelf nauwelijks wordt gebruikt.
- Bijna eenderde van de ondervraagden heeft geen meldingskaart (meer) in huis.
- De wijkcontactpersonen dienen een rol te blijven vervullen bij het melden.
- Bewoners in de leeftijdsgroep 50-65 jaar geven de meeste meldingen door. De jongere bewoners zijn op dit punt echter niet achtergebleven bij de overige leeftijdsgroepen.

**Het merken:**

- Er dient nadere voorlichting gegeven te worden over het nut van het merken. Bewoners die (nog) niet gemerkt hebben twifelen vaker of dit onderdeel zinvol is.
- Alle leeftijdsgroepen hebben betrekkelijk weinig gebruik gemaakt van de merkkoffer.
- Er dient overwogen te worden om het merken te bevorderen door het huis aan huis verspreiden van de merkkoffer. Uit het onderzoek is gebleken dat slechts een enkeling bezwaar heeft tegen deze benadering\*.

**De advisering:**

- Niet iedereen is bekend met de mogelijkheid om preventieadvies in te winnen, vooral de jongere bewoners zijn nogal eens niet op de hoogte.
- De meeste adviezen worden gevraagd door bewoners in de leeftijdsgroep 50-65 jaar.
- Bij het stimuleren van dit onderdeel dient rekening gehouden te worden met het feit dat ze hun huis reeds voldoende beveiligd hebben. Bewoners dient de mogelijkheden geboden te worden om deze mening te toetsen.

Overigens dient er wel voor gewaarschuwd te worden dat het aandringen op deelname niet overdreven moet worden; dit zal slechts een averechts effect hebben.

Maar hoe moet het verder als de participatiegraad aan deze onderdelen op een gewenst niveau is gebracht?

Het is aannemelijk dat het aantal inbraken in de wijk dan (verder) is gedaald en dat zal het moeilijk maken om bewoners betrokken te houden bij het project. Er is dan waarschijnlijk onvoldoende voedingsbodem om een buurtpreventieproject gaande te houden.

Het zou echter zonde zijn als daarmee ook bepaalde verworvenheden van het project, zoals een grotere sociale controle en meer onderlinge contacten, verloren zouden gaan. Tegen die achtergrond lijkt het dan ook wenselijk in de toekomst de taak van de wijkcontactpersonen te verbreden met andere vormen van belangenbehartiging voor de buurt, bijvoorbeeld in de richting van de gemeente\*\*.

---

\*= Door een fout in de doorverwijzing binnen de vragenlijst is deze vraag slechts door 100 respondenten beantwoord. Van deze groep zeggen er 6 deze benadering niet op prijs te stellen.

\*\*= Het is zinvol om een dergelijke verbreding op een eerstvolgende voorlichtingsavond voor bewoners aan de orde te stellen.

Criminaliteitspreventie blijft dan op een wat lager vlammetje de aandacht binnen de buurt krijgen, bijvoorbeeld door nieuwe bewoners te wijzen op meldprocedures, mogelijkheden voor het merken van goederen en advisering over inbraakpreventie. Door de organisatiestructuur is de buurt te handhaven, kan -als de behoefte zich voordoet- ook weer direct extra aandacht worden geschonken aan criminaliteitspreventie. Bovendien kan een dergelijke organisatiestructuur goed van pas komen als de gemeentelijke plannen voor een buurtgerichte werkwijze met mogelijkheden voor beheer door bewoners gerealiseerd gaan worden.

Indien het project zich in deze richting zal ontwikkelen, zal ook de bijdrage van de politie vanzelfsprekend veranderen.

- In de eerste plaats zal de vrij zware overlegstructuur tussen politie en de vertegenwoordigers van Molenbeke moeten worden afgebouwd tot een vorm van overleg waaraan van politiezijde alleen de wijkagent participeert.

De wijkagent zal de schakel moeten zijn waarlangs informatie uitwisseling tussen buurt en politie blijft bestaan.

Voor de buurt relevante politie-informatie (met name actuele ontwikkelingen in criminaliteit) sluist hij door naar de buurtvertegenwoordigers en omgekeerd koppelt hij informatie van de buurtbewoners door naar collega's binnen het korps, die op basis van deze informatie actie kunnen ondernemen.

- Surveilleren in Molenbeke dient alleen plaats te vinden als daar op basis van criminaliteitsgegevens en/of meldingen van bewoners duidelijk aanleiding toe is.

Dit houdt wel in dat de meldingen die uit Molenbeke komen onveranderd serieus genomen moeten worden. Een van de constateringen was immers dat de kwaliteit van de meldingen door het project verbeterd is. Ook zullen contactpersonen en politie overleg moeten voeren om tot een vorm van terugmelden te komen die voor alle betrokkenen acceptabel is.

#### **Toekomstige projecten in Arnhem**

Gezien de gunstige resultaten met het proefproject in Molenbeke verdient het aanbeveling dat ook in andere buurten projecten met in grote lijnen dezelfde opzet opgestart worden.

Daarbij dienen deze buurten in ieder geval aan twee voorwaarden te voldoen: er moet sprake zijn van een duidelijk criminaliteitsprobleem en er moet voldoende draagvlak aanwezig zijn in de buurt.

Een belangrijke vraag is of ook 'lastige' buurten voor projecten in aanmerking komen; de meningen in het korps zijn daarover nogal verdeeld. Het lijkt raadzaam om eerst evaluaties van projecten die in dergelijke buurten (bijvoorbeeld in Wijchen) af te wachten, alvorens hierover een beslissing te nemen.

De toekomstige projecten moeten vanzelfsprekend worden afgestemd op de lessen die uit het proefproject getrokken kunnen worden. Voor de politie betekent dit:

- Het verdient de voorkeur dat de politie een initiërende rol blijft spelen bij buurtpreventieprojecten. Die initiërende rol dient echter niet zo sterk bij VM te liggen als in het proefproject het geval was. Daarmee wordt in de eerste plaats voorkomen dat de functie van ambtenaar Voorkoming Misdrijven verandert in de functie van ambtenaar Buurtpreventie. Door de rol van andere politiefunctionarissen (bijvoorbeeld wijkagenten) bij het opstarten van nieuwe projecten te vergroten wordt bovendien bevorderd dat buurtpreventie als een onderdeel van de politietaak wordt beschouwd. De ambtenaar Voorkoming Misdrijven zal -op basis van de ervaringen opgedaan in het proefproject- vooral een ondersteunende functie moeten vervullen voor de politiefunctionarissen die toekomstige projecten gaan initiëren.

Tevens verdient het overweging om bepaalde activiteiten (bijvoorbeeld in het kader van verbeteringen van verlichting) in (nog) sterkere mate door vertegenwoordigers van de buurt worden getrokken.

- Voor de start van het project dient de bewoners volstrekt duidelijk te zijn wat in het kader van het project het aanbod van politiezijde is. De activiteiten die wel en niet verricht kunnen worden, moeten zwart op wit worden vastgelegd. Daarmee wordt zo concreet mogelijk duidelijk gemaakt wanneer er nu van een voorkeursbehandeling sprake zou zijn. Dit kan beschouwd worden als een contract waarop men kan terugvallen als bewoners de (natuurlijke) neiging krijgen te hoge eisen aan de politie te stellen.
- De rol die functionarissen van de surveillancedienst in toekomstige projecten spelen, zal sterk afhankelijk zijn van de problemen die in de betreffende buurten een rol spelen.
  - . In sommige buurten zal gericht surveilleren op criminaliteitsproblemen gewenst zijn.
  - . In andere buurten is het denkbaar dat surveillanten ingeschakeld worden bij het signaleren van misdaadbevorderende situaties. Overigens vereist dit wel dat preventie, (nog) sterker dan momenteel het geval is, als geïntegreerd onderdeel van de taak van de surveillant wordt gezien.
- De rol van de meldkamer zal bij toekomstige projecten niet veel verschillen van de rol die bij het proefproject is gespeeld. Het verdient echter wel aanbeveling om afspraken te maken ten aanzien van het terugmelden naar aanleiding van meldingen uit buurtpreventieprojecten. Momenteel is het terugmelden persoonsgebonden en het is denkbaar dat dit tot conflicten leidt: de buurtbewoner die niet krijgt teruggemeld gaat zich benadeeld voelen ten aanzien van de buurtbewoners die wel krijgt teruggemeld. Indien het qua werkdruk mogelijk is, verdient het de voorkeur dat terugmelden (indien zinvol) standaard wordt ingevoerd.

- De voorlichting over de voortgang van het project zal kort en pakkend moeten zijn. Van belang is dat eventuele successen (bijvoorbeeld het aanhouden van een dader dankzij een goede melding of de afname van bepaalde delicten) zo snel mogelijk via infopol of het videojournaal in het korps kenbaar worden gemaakt.
- Tenslotte is van belang dat ook de lijnen naar de gemeente voldoende zijn afgedekt. Nieuwe projecten kunnen immers nieuwe verzoeken aan gemeentelijke diensten ten gevolge hebben. Als bij deze gemeentelijke diensten geen vaste aanspreekpunten voor buurtpreventieprojecten aanwezig zijn, bestaat de kans dat projecten hierop stuk zullen lopen.

Bij de gemeente dient zich een andere beleidsafweging aan. Met name het verlichtingsproject in Molenbeke heeft aanzienlijk financiële lasten met zich mee gebracht. Wanneer er ook in andere wijken op deze wijze gewerkt zou worden, ontkomt men er niet aan om wijk voor wijk te werken.

Er kan echter ook worden gekozen voor een werkwijze waarbij de financiële lasten minder zijn. Zo is het mogelijk om verbeteringen van de openbare verlichting niet in één keer te realiseren maar om de verbeteringen over langere tijd uit te smeren. Bij andere verbeteringen (bijvoorbeeld van het openbare groen) is het mogelijk om bewoners een rol te laten spelen. Het zal duidelijk zijn dat deze tweede werkwijze aansluit bij de door de gemeente Arnhem voorgestane buurtgerichte aanpak waarbij ook mogelijkheden voor wijkbeheer door bewoners worden gecreëerd.

Als deze tweede werkwijze gevolgd wordt, kunnen in meerdere buurten tegelijk projecten worden gehouden, waardoor het rendement van buurtpreventie in Arnhem waarschijnlijk groter zal zijn als bij een 'buurt-voor-buurt'-aanpak het geval zal zijn.

Overigens moet er wel voor worden gewaakt in te veel buurten tegelijk projecten op te starten. In dat geval dreigt immers het gevaar van wegens tijdgebrek onzorgvuldig voorbereide en/of uitgevoerde projecten.

Tenslotte dient er bij toekomstige projecten naar gestreefd te worden dat de wijkcontactpersonen net als in Molenbeke het geval is geweest als een goed samenwerkend team opereren.