

Groen

vakblad voor groen in stad en landschap

**Proosdijpark in
Meersen**

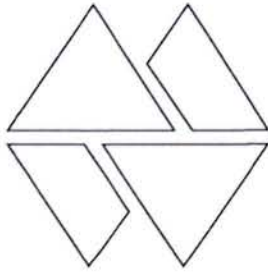
Het bos als spons

**Hollands park
in Berlijn**

03/80

59e jaargang
oktober
2003

10



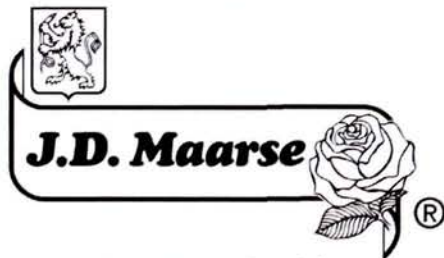
Bureau Waardenburg bv

Adviseurs voor ecologie & milieu

Inventarisatie en onderzoek
Visie- en planvorming

Inrichtings- en beheerplannen
Monitoring en evaluatie

Postbus 365, 4100 AJ Culemborg. Telefoon 0345-512710. Fax 0345-519849
E-mail: wbb@buwa.nl Website: www.buwa.nl Gecertificeerd volgens ISO 9001



In rozen een begrip!
voor alle toepassingen in openbaar groen.

J.D. MAARSE EN ZONEN
HANDELSKWEKERIJEN B.V.

Oosteinderweg 489, 1432 BJ AALSMEER
tel. 0297 - 32 46 83 fax 0297 - 34 05 97
internet. www.maarse.nl
email info@maarse.nl



Ouderwetse en zeldzame Rozen
BELLE EPOQUE ROZENKWEKERIJ
AALSMEER

Tel. 0297 - 342546
Fax 0297 - 340597
Internet www.belle-epoque.nl
Email. info@belle-epoque.nl

**CURSUS
CENTRUM
CAMBIUM**

Als het om bomen gaat

www.cursuscentrumcambium.nl
Tel. 0184 69 89 88
Nationale Bomenbank BV

Zwem...vijver

*Schoonheid in zwemwater,
vier seizoenen lang*

*Zwemvijvers combineren
zwemplezier met natuurlijke
schoonheid. Zonder toevoeging
van chemicaliën.
De zwemvijver verfraait uw
tuin, ook bij Hollands weer.
Vraag de folder aan!*

SW MMING
TEICH
BIOTOP
NATURAL POOL

Ginkel Groep
Castor 64, Postbus 11
3900 AA Veenendaal
T. 0318 - 51 90 39
F. 0318 - 54 03 40
I. www.ginkelgroep.nl
E. info@ginkelgroep.nl

Kwaliteit ontstaat zelden door toeval

Ijsselkade 9a, 7200 BB Zutphen, tel: 0575 58 52 20, www.smitsrinsma.nl, email@smitsrinsma.nl

30 Jaar  SmitsRinsma
adviesbureau groenvoorziening en terreininrichting

Abri's in Limburg

DAT NIET IEDEREEN ENTHOUSIAST IS OVER HET OPENBAAR VERVOER, WORDT NIET ALLEEN VEROORZAAKT DOOR DE VIEZE TREINSTELLEN, SMERIGE Bussen, VERTRAGINGEN OF MATIGE SERVICE. OOK KOMT HET DOOR DE ONVEILIGE, SFEERLOZE PLEKKEN WAAR JE MOET WACHTEN TOT HET VERVOER ARRIVEERT. DE PROVINCIE LIMBURG HEEFT DAT INGEZIEN EN AAN HET INGENIEURSBUREAU VOOR PRODUCTVORMGEVING IPV DELFT DE OPDRACHT GEGEVEN OM GESCHIKTE HALTES TE ONTWERPEN VOOR IN DE HELE PROVINCIE. DEZE HALTES MOETEN DIENEN ALS HET VISITEKAARTJE VAN DE PROVINCIE.

Het ontwerp is modulair; dat betekent dat met dezelfde elementen verschillende halteplaatsen kunnen worden ingericht. Er is gebruik gemaakt van blauw gekleurd glas, zodat de wachtende reiziger in de halte duidelijk beschutting en privacy ervaart. De constructie is van robuust staal en aluminium maar heeft, door de gekromde vorm van het dak, een bijzondere elegantie. Eén van de steunpilaren die het dak ondersteunt dient als regenpijp; de holle vorm die het ondersteunt zal nooit vollopen.

De afwerking van het ontwerp is van een kwaliteit die men zelden aantreft bij abri's.

Alle elementen - het bankje, de reclamezuil, de klok, de verlichting - spreken dezelfde vormtaal en harmoniëren uitstekend in de verschillende opstellingen. Door het duurzame materiaal van de omlijsting, krijgen reclame-uitingen in de interlinerhalte een onverwacht cachet. Met de abri's als visitekaartje wordt het de reiziger duidelijk in welk gastvrij land hij is aangekomen: in het prachtige Limburg. De enige provincie van Nederland die het openbaar vervoer voorziet van speciaal ontworpen abri's. Voor meer informatie: www.ipvdelft.nl.



GROEN is een vakblad voor allen, die vanuit beleid, planning, ontwerp, uitvoering, beheer, onderwijs, onderzoek en voorlichting bij groen in stad en landschap zijn betrokken. Het wordt uitgegeven door de Stichting Vakblad Groen in Stad en Landschap en verschijnt 11x per jaar rond de zevende van de maand (met uitzondering van de maand juli).

Eindredacteur en redactiesecretariaat:

Noortje Krikhaar
Klipper 2
1276 BP Huizen
telefoon: 035-5234776
fax: 035-5234773
e-mail: noortje@krikhaar.nl

Redactie:

Angrid Tilanus, voorzitter
Emile Bruls
Shanti Haazer
Rinus van der Heijden
Laetitia ten Horn
André Perik
Geert Timmermans
Wim Timmermans

Advertentie-exploitatie

Brouwer Media
Postbus 270
3830 AG Leusden
telefoon: 033-4335223

Abonnementenadministratie, opgave van abonnementen en klachten over de bezorging

Abonnementenland
Postbus 20
1910 AA Uitgeest
telefoon: 0251-313939
telefax: 0251-310405
e-mail: aboservice@aboland.nl
www.aboland.nl

Binnenland: € 55,50 per jaar
Buitenland/Europa: € 76,50 per jaar
Buitenland/luchtpost: € 94,50 per jaar
Losse nummers: € 8,00

Betalingen door middel van acceptgirokaart die automatisch na opgave van het abonnement wordt toegezonden. Abonnementen kunnen op elk willekeurig moment ingaan met een looptijd van een jaar, daarna wordt het stilzwijgend verlengd met een jaar. Opzeggen: schriftelijk twee maanden voor het einde van de abonnementsperiode.

Losse nummers

Losse nummers kunnen worden besteld door overmaking van € 8,00 per nummer (inclusief verzendkosten) op postgiro 4876374 t.n.v. Stichting Vakblad Groen in Stad en Landschap in Huizen onder vermelding van de gewenste nummers.

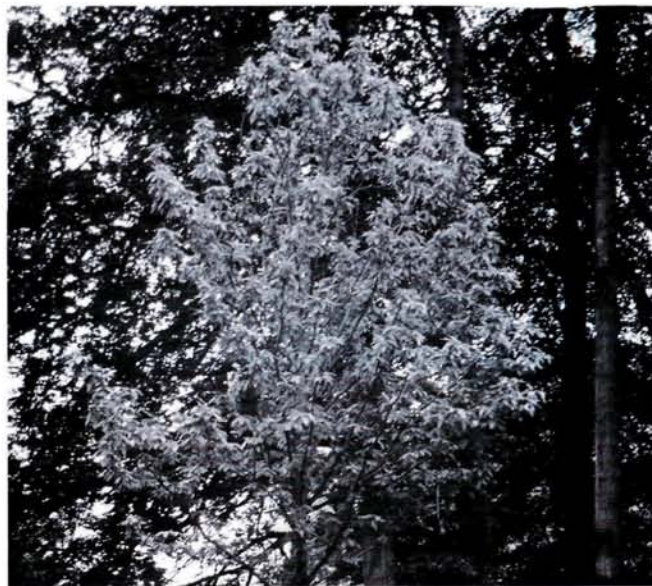
Prepress en druktechnische verzorging

Hoonte Bosch & Keuning - Utrecht

Artikelen, mededelingen, persberichten en boeken ter recensie kunt u sturen naar het redactiesecretariaat. Auteurs van artikelen en boekbesprekingen kunnen bij het redactiesecretariaat een exemplaar van de Richtlijnen voor auteurs aanvragen.

©

Geheel of gedeeltelijk overnemen van artikelen - met bronvermelding - is alleen toegestaan na schriftelijke toestemming van de redactie.



Bij de voorplaat:

Het Proosdijpark in Meerssen maakte vroeger deel uit van een Karolingisch landgoed. Nu vormt het park een groen eiland in de overwegend stedelijke omgeving van de kern van dit plaatsje. Het park wordt nu gereconstrueerd en daarbij wordt veel aandacht gegeven aan structuurbepalende elementen zoals bomen en hagen. De bomen, waaronder de Acer zoeschense 'Annae' die op de voorplaat is te zien, worden speciaal voor het proosdijpark gekweekt.

3 Abri's in Limburg

De provincie Limburg vindt dat haltes voor het openbaar vervoer veilig en uitnodigend moeten zijn en liet speciale abri's ontwerpen.

6 Het bos als spons

Wie het water in bosgebieden bekijkt, zal ontdekken dat dit allesbehalve schoon is. Extra onderhoud als oplossing voor de waterkwaliteitsproblemen heeft weinig effect. Een goede waterkwaliteit is te bereiken in een meer robuust watersysteem met brede en diepe watergangen of door het bos als spons te gebruiken.

12 *Lunchwandelen*

Op mooie dagen zie je in Nederland duizenden werknemers tussen de middag een frisse neus halen. Werknemers die hun lunchpauzes benutten voor het maken van een stevige wandeling, nemen op een laagdrempelige wijze beweging in hun dagelijkse activiteitenpatronen op. Maar welke rol speelt de omgeving bij dit lunchwandelen?

16 *Hollands park aan de Postdamer Platz*

In 1995 won DS landschapsarchitecten uit Amsterdam de internationale prijsvraag 'Zwei Parks am Potsdamer Platz'. Op 21 juni 2003 werd het Tilla-Durieux-Park geopend voor het publiek. Acht jaar is hard gewerkt aan deze stedelijke ruimte die door zijn bijzondere conceptuele ingrepen rust geeft en ruimte laat voor verbeelding.

24 *Natuurlijk Over-wegen (4)*

Aan de oostflank van Venlo doorkruisen meerdere infrastructuren de robuuste ecologische hoofdstructuur. In het najaar van 2001 startte het project 'over de bewoonde brug' met als doel concrete oplossingen te verzinnen voor twee groengrijze knooppunten en om te experimenteren met een integrale, interactieve en ontwerpende benadering.

30 *Eeuwenoud proosdijpark vernieuwd*

Het Proosdijpark in Meerssen, overgebleven van een Karolingisch landgoed, moet als openbaar park een samenhangend geheel gaan vormen met het stedelijk gebied van deze plaats. Groot achterstallig onderhoud wordt weggewerkt. De oorspronkelijke padenstructuur en de belangrijkste zichtassen en zichtlijnen worden hersteld. Het park wordt uitgebreid en onnodige afrasteringen verdwijnen.

34 *Zwemvijvers*

Een zwemvijver maakt zwemmen in natuurlijk zwemwater, zonder toevoeging van chemicaliën, mogelijk. De zwemvijver biedt meer dan een zwemfaciliteit alleen, ook allerlei plant- en diersoorten krijgen door uitbreiding van levensruimte een kans in de tuin. Een zwemvijver is een keuze voor natuur en milieu.

38 *Gevolgen nieuwe Gemeentewet (1)*

Op 7 maart 2002 werd de nieuwe Gemeentewet van kracht. Het doel hiervan is het scheppen van condities om op een efficiënte en effectieve wijze doelstellingen te realiseren. Besturen, beheersen, controleren en verantwoord zijn de vier belangrijkste pijlers. In drie artikelen wordt de komende maanden in Groen beschreven wat er verandert in dé gemeente. Deel één gaat over de nieuwe omgeving en de nieuwe structuren waarin moet worden gewerkt.

44 *Wie is het groenst?*

Acht gemeenten wachten met spanning op de dag van 30 oktober. Op die dag wordt bekend wie in de prijzen vallen bij de nationale groencompetitie Entente Florale. Welke gemeente mag zich het groenste dorp of de groenste stad van Nederland noemen?

www.straatmeubilair.nu

Een robuust watersysteem om Waterkwaliteit in vraagt om duidelijke

BOSSEN, PARKEN EN RECREATIEGEBIEDEN HEBBEN EEN GOEDE NAAM. BOSSEN EN PARKEN ZIJN NATUUR EN NATUUR IS 'SCHOON'. WIE ECHTER HET WATER IN DE BOSGEBIEDEN BEKIJKT, ZAL ONTDEKKEN DAT DIT ALLESBEHALVE SCHOON IS. DIKKE KROOSDEKKEN, ALGENBLOEIEN OF ZELFS DOOD, ZUURSTOFLOOS WATER BLIJKEN HET BEELD TE BEPALEN. DEZE SITUATIE VRAAGT OM HET MAKEN VAN EEN DUIDELIJKE KEUS: GEËEN WATER OF ALLEEN GROOT WATER AANLEGGEN.

Beschaduwning van de watergang en bladval in combinatie met ondiep en stilstaand water, zijn vaak de oorzaken van de slechte waterkwaliteit. Door beschaduwning kunnen de meeste waterplanten niet tot ontwikkeling komen en ontbreekt een belangrijke toevoer van zuurstof naar het water. De rotting van het afgevallen blad zorgt bovendien voor een grote zuurstofvraag. In kleine watergangen in bosgebieden staat dan ook een groot deel van het jaar dood water. Gevolgen zijn: de aanwezigheid van grote hoeveelheden kroos of algen, zwart water, of juist zeer helder water zonder enig leven.

Extra onderhoud als oplossing voor de waterkwaliteitsproblemen heeft weinig effect. Het effect van maatregelen als blad verwijderen, kroos ruimen en extra baggeren is in een beschaduwde situatie meestal klein. Door te weinig licht zal waterplantengroei niet mogelijk zijn, zodat uiteindelijk toch de algen of het kroos gaan domineren en zuurstofproblemen blijven bestaan. Soms is het doorspoelen van het gebied met schoon of schoner water uit naburige gebieden effectief, in combinatie met extra onderhoud. Groot nadeel is de afwenteling van het probleem op omliggende gebieden.

Slecht water: een gegeven?

De vraag is of wateren in bossen altijd te kampen hebben met een slechte waterkwaliteit. Dan is het een natuurlijk gegeven wat de recreant of beheerder moet accepteren. Wanneer we naar de situatie in de 'oerna-

tuur' kijken, zien we dat het grootste deel van de wateren stroomde: rivieren, beken en (zoetwater)getijdegebieden. De meer stilstaande wateren bestonden uit afgesnoerde beek- en rivierarmen, door kwel gevoed moerasbos, natte duinvalleien, laagtes in veengebieden, poelen ontstaan door zwijnen, door bevers afgedamde meertjes en dergelijke.

Een deel van deze wateren had slechts een tijdelijk karakter: in het voorjaar of zomer vielen ze droog. Sommige wateren waren maar een deel van het jaar stilstaand omdat ze 's winters wel mee stroomden met de beek of rivier. En wanneer sprake was van een sterke kwelstroom, zoals in bron- of beekbegeleidende bossen, dan bepaalden juist hoog gewaardeerde kwelvegetaties met Goudveil en Waterviolier het beeld.

Geconcludeerd kan worden dat een combinatie van permanent en stilstaand oppervlaktewater met (oud) bos van nature weinig voorkwam. Wel kenden veel bossen tijdelijke wateren door hoge grondwaterstanden in najaar en winter.

Los van de vraag of een slechte waterkwaliteit in bossen van nature voorkomt, hebben bossen en parken een recreatieve functie en vaak ook een natuurfunctie. Vanuit deze functies bezien, is het beeld van dood water of de weinig gevarieerde kroosvegetaties niet gewenst. Bovendien is de waterkwaliteit slecht in de watergangen in aanliggende gebieden waar het bos op afwatert. Deze wateren kampen vaak met waterkwaliteitsproblemen als dikke kroosdekken. Alle redenen om

het bos als spons n groengebieden lijke keus

toch te proberen een betere waterkwaliteit na te streven.

De huidige praktijk

Opvallend is dat bij de aanleg van bos- en recreatiegebieden een visie op het watersysteem vaak ontbreekt. Het huidige (lage) peil, oorspronkelijk bedoeld om een agrarische functie mogelijk te maken, blijft vaak gehandhaafd. De aanwezige sloten blijven in tact en worden goed onderhouden.

Er zijn diverse redenen om zo weinig mogelijk aan het aanwezige watersysteem te veranderen zoals de hoogte van de kosten voor

de aanleg van een nieuw watersysteem, ontwerpgrondslagen (handhaving van het strakke verkavelingspatroon), angst voor natte voeten of de beplantingskeuze. Maar vaak is er niet eens een duidelijke reden aan te geven. De ontwerper ontbeert kennis van het watersysteem en de waterbeheerder toetst slechts de bosplannen in plaats van actief mee te denken. Van bewuste keuzes is in dergelijke gevallen geen sprake.

Het is dan ook gewenst om te zoeken naar andere watersystemen die tegemoet komen aan alle belangen waarbij de recreant droge voeten houdt, er voldoende water vastgehouden

Een dicht kroosdijk in een kleine, zwaar beschaduwde watergang
(foto: Jos Westdijk).



den of geborgen kan worden en er sprake is van een goede waterkwaliteit. Een tweetal opties lijken daar aan tegemoet te komen: het robuuste watersysteem en 'het bos als spons'.

Het robuuste watersysteem

Een goede waterkwaliteit is te bereiken in een meer robuust watersysteem met brede en diepe watergangen. Uitgangspunt is een minimale waterdiepte van één tot anderhalve meter in de diepste delen van de waterpartijen. De daaraan gekoppelde breedte is al gauw meer dan acht meter. Door het breder en dieper maken van watergangen is het zelfreinigend vermogen van het watersysteem groter. Er is dan meer zuurstof in het water aanwezig. De beschaduwing is beperkt als brede stroken langs watergangen gevrijwaard zijn van opgaande beplanting, een enkel solitaire boom aan de waterkant daargelaten. De onbeplante stroken langs de watergangen kunnen dienen als gazon of wandelpad. Ook de aanleg van natuurvriendelijke oevers is mogelijk. In een meer op natuur gericht beeld is het ideaalbeeld een geleidelijke overgang van open wa-

Het Rijerpark in Ridderkerk: een goed voorbeeld van een robuust water
(foto: Jos Westdijk).

Sandelingen-Ambacht: een robuust watersysteem

Het toekomstige recreatiegebied Sandelingen-Ambacht bij Hendrik-Ido-Ambacht toont een goed voorbeeld van een robuust watersysteem. Het gebied wordt 95 hectare groot en maakt onderdeel uit van de aan te leggen 850 hectare bos- en recreatiegebied uit de landinrichting IJsselmonde. Het plan is tot stand gekomen in samenwerking met Waterschap IJsselmonde en Zuiveringsschap Hollandse Eilanden en Waarden.

In het plan zullen de meeste bestaande sloten, onder andere in de grotere bospercelen, worden gedempt. In de delen waar dit niet gebeurt, is vooral moeras en ruigte geprojecteerd. Andere sloten worden aanmerkelijk verbreed en verdiept. Centraal in het gebied ligt een brede vijverpartij met brede stroken natuurvriendelijke oevers en een waterdiepte tot 2,6 meter. Het percentage open water in het recreatiegebied wordt tien procent.



ter naar bos. Vanaf de waterlijn bestaat deze overgang uit natte oevervegetaties, natte ruigtes, struweel en opgaand bos.

Het robuuste watersysteem sluit goed aan bij de wens van de waterbeheerder om extra open waterberging te creëren. Het is een strategie die goed aansluit bij het gangbare watersysteem in West-Nederland. De consequenties voor de recreatieve infrastructuur en de beplantingskeuze zijn beperkt omdat aan het peilbeheer weinig verandert. De keuze voor deze strategie heeft wel consequenties voor het karakter van het gebied. Er zal sprake zijn van een parkachtig bosgebied met veel open plekken en minder dicht bos.

Het bos als spons

Een andere optie is volledige isolatie van het bos van de omgeving zodat het neerslagwater zo lang mogelijk vastgehouden kan worden. In principe wordt geen water ingelaten en alleen in de wintersituatie, als het bos geheel verzadigd is, zal water afstromen. Om het vasthouden van water te bevorderen en waterkwaliteitsproblemen in dit zeer stilstaand water te

voorkomen, is het gewenst smalle sloten te dempen. Een compromis is de sloten zo ondiep te maken ze alleen nog maar in de winter wattervoerend zijn. Dit sluit ook goed aan bij de meer natuurlijke referentie onder dit soort omstandigheden.

Het dempen van sloten lijkt in strijd met de wens om meer water te bergen. Echter, waterberging vindt niet alleen plaats in de watergangen, maar vooral in de bodem van het landoppervlak. Dit is vaak een veel substantiëlere hoeveelheid water die geborgen kan worden dan in oppervlaktewater, zeker als er ruimte is om het (grond)waterpeil flink te laten schommelen. En omdat in het zomerhalfjaar geen aanvoer van water plaatsvindt en de (grond)waterstand ver uitzakt, kan het bos ook veel water bergen.

Deze strategie sluit goed aan bij de wens van de waterbeheerder om water vast te houden. Het waterkwaliteitsbelang zal in het bosgebied zelf een ondergeschikte rol spelen. Van een negatieve invloed op omliggende wateren is echter geen sprake meer. Het water stroomt im-



Op deze plaats vormen de solitaire bomen langs de vijver geen probleem meer
(foto: Jos Westdijk).

Het Wittensteinpark: het bos als spons

Het Wittensteinpark is een klein park (acht hectare) dat ligt aan de rand van het stedelijk gebied van Dordrecht. Het park heeft een eigen waterhuishouding. Inlaat van water is niet mogelijk en een aangebrachte stuw houdt het water vast. Dit leidt tot grote peilfluctuaties: meer dan één meter verschil tussen zomer en winter.

Omdat de bestaande watergangen vrij klein zijn en niet gedempt zijn, is volgens verwachting sprake van een slechte waterkwaliteit. Omdat dit geen fraai beeld geeft, is demping van de kleinere watergangen wenselijk. Van een negatieve invloed op de omliggende watergangen is geen sprake meer. Positief is dat het park veel water kan bergen. In droge winters bleek er geen water over de stuw te lopen vanuit het park. In natte winters was dat pas aan het einde van de winter. Dit betekent dat een belangrijk deel van het totale neerslagoverschot geborgen werd. In jaren met extreme neerslaghoeveelheden als september 1998 blijkt het Wittensteinpark geen bijdrage te leveren aan de problemen in de omliggende peilgebieden dankzij de zeer vertraagde afgifte van water aan andere peilgebieden. Het bos lijkt dus inderdaad als spons te fungeren.

De hoogte van de stuw is dusdanig gekozen dat in de winter nergens in het gebied water op het maaiveld staat. Ook heeft het bomenbestand niet geleden onder de plotselinge verandering van de grondwaterstanden.

Alleen dergelijke grote waterpartijen kunnen de grote massa afgevallen bladeren aan

(foto: Jos Westdijk).



mers alleen in de winter af naar de omgeving en dan doen zuurstofproblemen zich niet voor.

Voor de beheerder kan deze strategie grotere consequenties hebben dan de vorige strategie, vooral wanneer grote verschillen in grondwaterstanden gaan voorkomen en voet- en fietspaden onder water dreigen te lopen. Het is dan ook gewenst de hoogte van de (grond)waterstand zo in te stellen dat inundatie niet plaatsvindt. Dit hangt weer samen met de hoogte van de stuwen en/of de mate van het ondiep maken van de watergangen. In het beplantingsplan is verder rekening gehouden met hoge grondwaterstanden in de winter. Overigens zien we dat de soortkeuze in nieuwe bosgebieden steeds meer op ecologische grondslag gestoeld is. Ontwerpers gaan meer uit van bostypen passend bij de bodem en grondwatertrap. Het is daarbij gewenst uit te gaan van de gewenste situatie en niet van de grondwatertrap die aanwezig was voordat het bos werd aangelegd. Deze zal immers het gevolg geweest zijn van het voormalige agrarische gebruik.

Keuze voor een systeem

De keuze voor een bepaald systeem is vooral afhankelijk van de aanwezige situatie, de hoeveelheid ruimte en de wensen van de gebruiker. Een groot voordeel van het robuuste watersysteem is de toename aan landschappelijke variatie en de aantrekkelijkheid van water. Dit betekent een hogere stedenbouwkundige of landschappelijke belevingswaarde. Ook het onderhoud kan efficiënter worden uitgevoerd in dergelijke situaties.

Daar waar weinig ruimte is, ligt het dempen of ondiep maken van sloten voor de hand. Een andere oplossing is het concentreren van het oppervlaktewater aan de rand van het park of bosgebiedje.

In de grotere bos- en recreatiegebieden is combinatie van beide strategieën mogelijk, maar dan alleen in ruimtelijke zin. Delen van het gebied hebben een open karakter met veel oppervlaktewater van goede kwaliteit. Andere delen hebben meer gesloten bos met gedempte of verondiepte watergangen, die de grote waterpartijen niet belasten.

De volgende personen wil ik bedanken voor het kritisch doornemen van dit artikel:

Robbert de Ridder en Harm Janssen van Dienst Landelijk Gebied, Bertus van der Vegt en Mladen Mravunac van de gemeente Dordrecht en Ronald Snoei van Zuiveringsschap Hollandse Eilanden en Waarden.
Leo Apon



In dit geval was het beter geweest de watergang te dempen of te kiezen voor een grotere waterpartij
(foto: Leo Apon).

Groen voor een aangename lunchwandeling

VEEL NEDERLANDERS BEWEGEN TE WEINIG EN LOPEN DAARDOOR MEER RISICO OP GEZONDHEIDSPROBLEMEN. WERKNEMERS DIE HUN LUNCHPAUZES BENUTTEN VOOR HET MAKEN VAN EEN STEVIGE WANDELING, NEMEN OP EEN LAAGDREMPELIGE WIJZE BEWEGING IN HUN DAGELIJKSE ACTIVITEITENPATRONEN OP. WELKE ROL SPEELT DE OMGEVING BIJ DIT 'LUNCHWANDELEN'?

Jan Bervaes
Alterra, Wageningen

Ingrid Hendriksen
TNO-Arbeid, Hoofddorp

Manon van
Middelkoop
Stichting Recreatie,
Den Haag

Volgens de Nederlandse Norm Gezond Bewegen (NNGB) moeten volwassen dertig minuten per dag gedurende minimaal vijf, maar het liefst alle dagen van de week matig intensief bewegen. Wie aan deze norm voldoet, verlaagt de kans op chronische aandoeningen zoals diabetes, hart- en vaatziekten, stress, reumatoïde artritis, slaap- en concentratiestoornissen, kanker, etc. Ook kan voldoende beweging het verloop van ziekten gunstig beïnvloeden. Toch voldoet nog niet

de helft van de Nederlanders aan de NNGB. Overheden en maatschappelijke organisaties hebben diverse campagnes gevoerd om Nederland in beweging te krijgen. Uit onderzoek blijkt dat activiteiten laagdrempelig moeten zijn om inactieve en semi-actieve mensen aan te spreken. Bewegingsactiviteiten mogen niet te veel extra tijd kosten, moeten makkelijk inpasbaar zijn in de overvolle agenda, sociale contacten bieden, goedkoop zijn en een laag blessurerisico hebben. Wandelen tijdens de



lunchpauze op het werk komt tegemoet aan deze wensen en lijkt daarmee een aantrekkelijke oplossing te bieden voor drukke werknemers die wat aan hun conditie willen doen.

Lunchwandelaars

Lunchwandelen is niets nieuws. Op mooie dagen zie je in Nederland duizenden werknemers een frisse neus en een ijsje of broodje halen. Er zijn slechts een paar bronnen die een indicatie geven van het aantal werknemers dat tijdens de lunchpauze een wandeling maakt. De schattingen lopen daarbij uiteen van twintig tot zestig procent van de werknemers. Deze bronnen zijn door vraagstelling en steekproef echter moeilijk met elkaar te vergelijken en geven bovendien geen inzicht in de frequentie en duur waarmee werknemers lunchwandelen. Om een beter beeld te krijgen van de Nederlandse lunchwandelpraktijk heeft TNO-Arbeid daarom eind 2002 een enquête afgenomen onder ruim duizend werknemers. Uit deze landelijke enquête blijkt dat 89% van de geënquêteerde werknemers een lunchpauze neemt, met een gemiddelde duur van 33 minuten. 'Doorwerken' en 'geen tijd' zijn de belangrijkste redenen om geen lunchpauze te nemen. 34% van de werknemers met bewegingsarm werk wandelt regelmatig tijdens de lunch, tegenover slechts 14% van de werknemers met fysiek inspannend werk. Omdat in de enquête niet gedefinieerd is, wat onder 'regelmatig' wordt verstaan en er in een andere vraag slechts 21% van de werknemers aangeeft al te lunchwandelen, kan worden gesteld dat circa twintig tot dertig procent van de werknemers momenteel wandelt tijdens de lunch. Bijna de helft van de werknemers met bewegingsarm werk geeft wel aan mee te willen doen aan een 'wandelingcampagne' als deze vanuit het bedrijf wordt opgezet.

Op basis van dit onderzoek kan worden geconcludeerd dat er goede kansen zijn om het aantal lunchwandelaars, en daarmee de gezondheidswinst, fors te verhogen. De fysieke omgeving van bedrijven kan daarbij een stimulerende of belemmerende rol spelen.

Belang en waardering kantooromgeving

Net als bij 'gewoon' wandelen, is de fysieke omgeving belangrijk voor lunchwandelen. Dit blijkt zowel uit de motieven waarmee mensen in de pauze naar buiten trekken, als uit de stimulerende en belemmerende factoren daarbij. In de landelijke enquête wordt het 'even eruit' ofwel 'buiten zijn' als belangrijkste voordeel van lunchwandelen genoemd. De meest ge-

noemde stimulerende factoren zijn de aanwezigheid van wandelpaden of een park en leuke wandelroutes in de omgeving van het bedrijf. Daarnaast wordt door circa een kwart van de werknemers aangegeven dat de aanwezigheid van winkels in de omgeving en collega's die meegaan, ook bevorderend zijn. Als meest relevante reden om niet te wandelen tijdens de lunch wordt een onaantrekkelijke omgeving genoemd, vooral het ontbreken van wandelpaden of een park en weinig winkels in de buurt. Vlak daarna komen 'geen tijd', 'geen zin' en het liever gaan lunchen in de kantine. De bedrijfsomgeving heeft daarmee een grote invloed op het wandelgedrag van de werknemers.





Omgevingswensen

Een 'aantrekkelijke omgeving' is dus belangrijk voor lunchwandelen. Maar wat maakt een omgeving nu aantrekkelijk? Voor werkomgevingen wordt wel onderscheid gemaakt tussen 'rode', 'groene' en 'grijze' locaties. Een werkplek bevindt zich op een rode locatie als deze in de stad ligt met veel huizen en/of winkels erom heen. Er is sprake van een groene omgeving als er parken en bossen of andere groene ruimten in de buurt zijn. Een grijze omgeving, tot slot, heeft betrekking op bedrijven-, kantoor- of industrieterreinen.

Uit onderzoek naar de kwaliteit van de omgeving voor 'gewoon' wandelen blijkt dat groene omgevingen zoals bossen en parken, maar ook water, zeer worden gewaardeerd. Ook rode omgevingen blijken aantrekkelijk. Onderzoekers [1] vonden bijvoorbeeld in het landelijk gebied de hoogste waardering voor bossen, zand-, heide- en duingebieden en oude, kleine stadjes of dorpjes met agrarisch grondgebruik. Akkers, grasland, industrie- en glastuinbouwgebieden, typische grijze omgevingen, werden volgens dit onderzoek het laagst gewaardeerd. Uit het onderzoek van TNO-Arbeid blijkt dat ook voor lunchwandelen groene omgevingen waarschijnlijk hoger worden gewaardeerd dan rode, en dat grijze omgevingen de laagste waardering krijgen.

Groene omgevingen hebben als extra voordeel dat er waarschijnlijk ook gezondheidseffecten

zijn boven op de effecten van het wandelen zelf. Uit diverse onderzoeken blijkt namelijk dat er een positieve relatie bestaat tussen de algehele gezondheid en uitzicht op en verblijven in een groene of natuurlijke omgeving. Deze relaties zijn echter nog niet of nauwelijks gekwantificeerd [2]. Wel zijn er aanwijzingen dat de kwantiteit van het groen belangrijker is voor de gezondheid dan het soort groen [3].

Rode omgevingen bieden een levendig decor voor een lunchwandeling. In de winkels kan bovendien een lunch of een andere boodschap worden gehaald. Dat is vooral gemakkelijk voor mensen die zorgtaken en werk combineren. De 'grijze' kantooromgeving lijkt het minst uitnodigend voor een lunchwandeling, zeker als er ook een aantrekkelijke bedrijfskantine is.

Behalve aan het type omgeving zijn er ook meer functionele eisen gesteld aan de omgeving voor lunchwandelen. Uit het onderzoek van TNO-Arbeid blijkt dat de aanwezigheid van wandelpaden en -routes zeer wordt gewaardeerd. Bedrijven die lunchwandelen willen stimuleren, doen dit daarom soms door werknemers te attenderen op bijzondere plekken en routes die er in de omgeving te vinden zijn. Er is nog geen onderzoek gedaan naar de gewenste kenmerken van deze paden en routes, maar het ligt voor de hand dat ze bij voorkeur verhard of semi-verhard zijn. Werknemers hebben immers meestal geen speciale wandelschoenen of extra comfortabele kleding



aan. Ook zullen er, in vergelijking met ommetjes vanuit de woning, meer mogelijkheden moeten zijn voor het maken van kleinere rondjes. Werknemers hebben gemiddeld een half uur pauze. Met een gemiddelde wandelsnelheid van vijf kilometers per uur moeten er dus voldoende mogelijkheden zijn om rondjes van twee tot 2,5 kilometer te lopen. Als mensen echter onderweg ook nog andere activiteiten ondernemen - bijvoorbeeld brood, een ijsje of kleine boodschappen halen - of langzamer lopen omdat er met collega's wordt gepraat, dan zijn de gewenste routemogelijkheden zelfs nog korter. Tot slot is de bereikbaarheid van een aantrekkelijk gebied om te wandelen zeer belangrijk. Onderzoekers [4] stellen dat een aantrekkelijk groengebied hooguit op vijfhonderd meter afstand vanaf huis bewandelbaar moet zijn, voor een kort ommetje van zo'n 45 minuten. Voor lunchwandelen ligt deze afstand nog lager, omdat de wandelduur korter is. Bij voorkeur begint het groen bij de voordeur van het bedrijf.

Praktijkvoorbeeld

Hoe kunnen deze wensen in de praktijk worden toegepast? Neem nu de 'Kruisvaart' in Utrecht, het gebied tussen het Stationsemlacement en de Jaarbeurs. Daar ligt nog een oud kanaal dat geen functie meer vervult. Op het spooremlacement wil de Nederlandse Spoorwegen een nieuw kantoor bouwen, boven op een verlaten parkeergarage naast het kanaal. Er waren ideeën om het kanaal op te heffen, het te overkluizen en er een kantoor van maken. In de omgeving werken veel mensen, ook zijn er nogal wat bezoekers van de Jaarbeurs. De gemeente had gehoord over het belang van lunchwandelen en vroeg Alterra een visie voor de Kruisvaart op te stellen. De onderzoekers van Alterra deden de suggestie om langs het kanaal een drijvend of zwevend wandelpad, plankier, aan te leggen omdat er al een TPG-Postkantoor grenst aan het kanaal en bij de nieuwbouw van het kantoor een wandelgang op datzelfde niveau op te nemen. De woonboten kunnen aan de overkant blijven liggen. Zeshonderd meter

verder ligt een klein parkje dat goed gebruikt kan worden als rustpunt of keerpunt. Om te voorkomen dat mensen te voet langs dezelfde weg terug zouden moeten, werd voorgesteld op het terrein van de Jaarbeurs, die op dit moment toch op de schop wordt genomen, achter de huizen van de Croezelaan de retourweg aan te leggen. Een alternatief zou kunnen zijn om De Croeselaan te reconstrueren. Daar zag men echter weinig heil in. De omgeving van Hoog Catharijne en het Jaarbeurscongrescentrum is in feite veel te stenig. Je kunt er ook nergens buiten zitten. Vooruitlopend op grootsere plannen werd daarom geadviseerd de grachten rondom de gebouwen van de Rabobank en de voormalige Knoopkazerne te voorzien van drijvende terrassen zoals aan de oude gracht in de binnenstad.

Sociale omgeving

Tot slot is het belangrijk om de waarde van een aantrekkelijke omgeving te relativeren. Er zijn ook bedrijven bekend die in een aantrekkelijke wandelomgeving liggen, maar waar werknemers niet of nauwelijks lunchwandelen. Hier vormt, behalve onbekendheid en de aanwezigheid van een aantrekkelijke kantine, waarschijnlijk de sociale omgeving een belemmering. Het gaat dan om de (inschatting van de) houding van de werkgever en collega's ten opzichte van het wandelen. De bedrijfscultuur heeft daarop een grote invloed. Een aantrekkelijke bedrijfslocatie is dus een wel een duidelijke prikkel voor lunchwandelen, maar nog geen garantie.

Kortom

Uit onderzoek blijkt dat de omgeving van de werklocatie zowel een stimulerende als een belemmerende factor kan zijn. Er is nog niet veel bekend over de mogelijkheden om ook 'grijze' werklocaties aantrekkelijk te maken voor lunchwandelen, maar het toevoegen van groen of blauw of winkels en mogelijkheden om 'rondjes' te lopen lijken een eerste stap in de goede richting.



Referenties

- [1] Goossen, C.M., F. Langers, J.F.A. Lous (1997). Indicatoren voor recreatieve kwaliteiten in het landelijk gebied. Wageningen, DLO-Staring Centrum, rapport 584.
- [2] Franke, M. (2001). Groen voor alle mensen. Een literatuurstudie naar de economische waarde van een groene leefomgeving. Stageverslag in opdracht van de Stichting Internationaal Groenforum.
- [3] Vries, S. de, R.A. Verheij, P.P. Groenewegen (2000). Natuur en gezondheid. Een verkennend onderzoek naar de relatie tussen volksgezondheid en groen in de leefomgeving. Mens en Maatschappij, 2000 - 4, pp. 312-331.
- [4] Bervaes, J.C.A.M., H.J.J. Kroon & G. Elzinga (1996). Recreatieve groenstructuur in en bij de stad: geen groennormen zonder groenstructuur. Groen 52(1996)2, pp. 26-30.

Tobias Woldendorp
senior adviseur
DSP-Groep Amsterdam

*foto's: Hans Joosten
en Jens Schulz*

Tilla-Durieux-Park aan de P Verdraaid Holla hartje Berlijn

IN 1995 WON DS LANDSCHAPSARCHITECTEN UIT AMSTERDAM DE INTERNATIONALE PRIJSVRAAG 'ZWEI PARKS AM POTSDAMER PLATZ'. ACHT JAAR LATER WERD HET TILLA-DURIEUX-PARK AAN DE POTSDAMER PLATZ IN BERLIJN GEOPEND EN DAARMEE OFFICIEEL GEGEVEN AAN DE STAD. OP DE PLAATS WAAR VEERTIEN JAAR GELEDEN NOG 'DE MUUR' STOND, LIGT NU DE OM ZIJN AS TORDERENDE GRASSCULPTUUR VAN 450 METER LANG ALS EEN KRACHTIG SYMBOOL VAN RUST EN EENVOUD TEMIDDEN VAN HET UITBUNDIG VORMGEGEVEN NIEUWE DERDE CENTRUM VAN BERLIJN.



Potsdamer Platz: Een nieuw park in

Een rustig element dat alle architectonische uitbundigheid in haar omgeving ordent. Dat is de eerste indruk van de bezoeker die de langgerekte sculptuur tussen de Potsdamer Platz en de omgeving van de metrohalte Mendelssohn-Bartholdy-Park heeft afgewandeld. Een eenvoudig element van gras, dat door verschillende hellingsvlakken als het ware om zijn as draait, roept een moment van bezinning op nadat hij de verzameling hoogstandjes van de grote architecten op aarde heeft bewonderd. Terugkijkend vanaf het voorplein bij de metrohalte met de rug naar het Landwehrkanaal heeft de wandelaar mooi zicht op

het circa vierhonderd zeventig meter lange getordeerde, met gras beklede grondlichaam.

De vier meter hoge punt van het opgetilde grasvlak steekt aan de westzijde perspectiefisch in het kantoorgebouw. Dat lijkt de architect Arato Isozaki hier onderbroken te hebben om zicht te bieden op de slanke toren van okergeel keramiek, die Renzo Piano als blikvanger aan de Marlene-Dietrich-Platz heeft ontworpen. Vanaf dit hoogste punt kantelt het grondlichaam om zijn as, om in het midden van het park te worden onderbroken -als door een mes doorsneden- en zo'n veertig



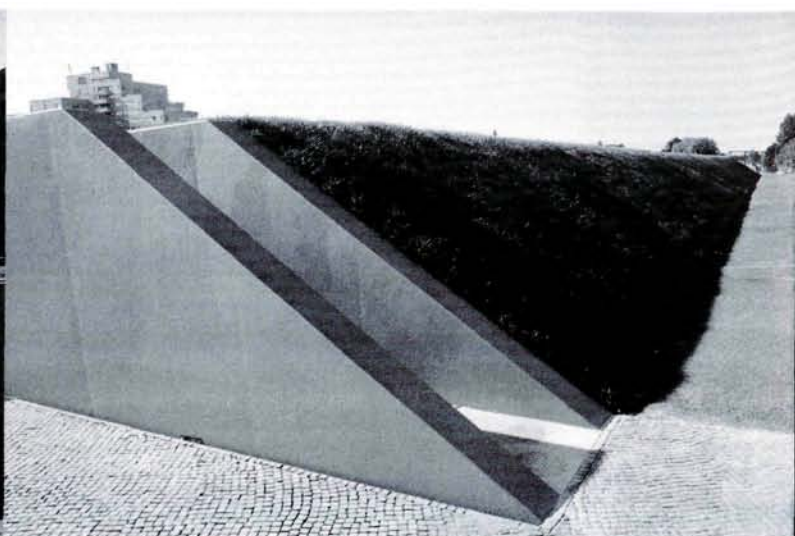
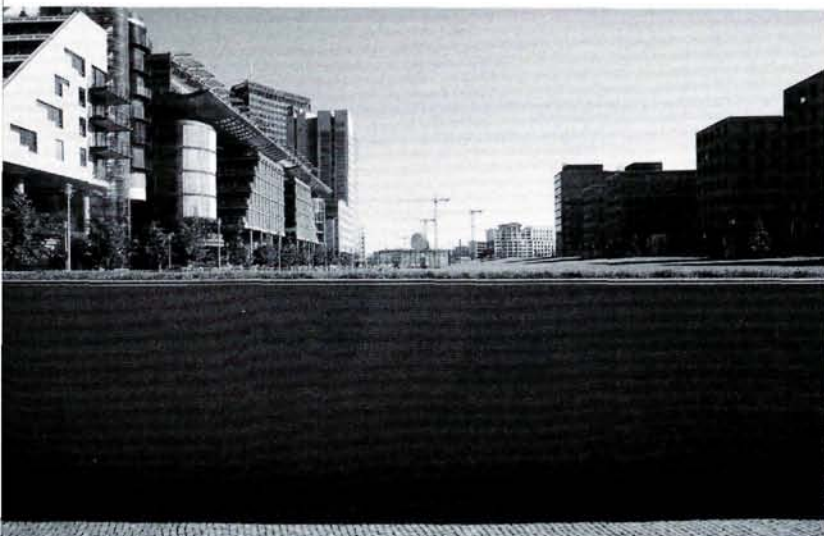
meter verderop te worden doorgezet. Aan de noordzijde van het snijvlak wordt het grondlichaam over de hele breedte op een hoogte van 1.30-1.70 meter tegengehouden door een stalen, strak vormgegeven muur. Dit terwijl in het zuidelijk deel de hoogte van 0.70 tot 2.20 meter verloopt. Aan beide zijden van het snijvlak wordt de stalen muur ingeleid door een circa 0.90 meter diepe en 0.90 meter brede goot in hetzelfde materiaal, die de veiligheid van spelende kinderen waarborgt en tegelijk een alternatieve doorgangsroute vormt. Langzaam loopt het grondlichaam op naar een wederom vier meter hoog punt. Ditmaal aan de noordzijde, wijzend naar de Leipziger Platz. Aan de zijde van de Potsdamer Platz verdwijnt het grasvlak met een scherpe incisie in de grond. Wanneer je een paar honderd meter verder tussen Tiergarten en het Sony Center in het Henriëtte-Herz-Park staat en de opgetilde grondvlakken de aarde voelt breken worden met enige verbeelding het Henriëtte-Herz-Park en dit Tilla-Durieux-Park met elkaar verknoopt.

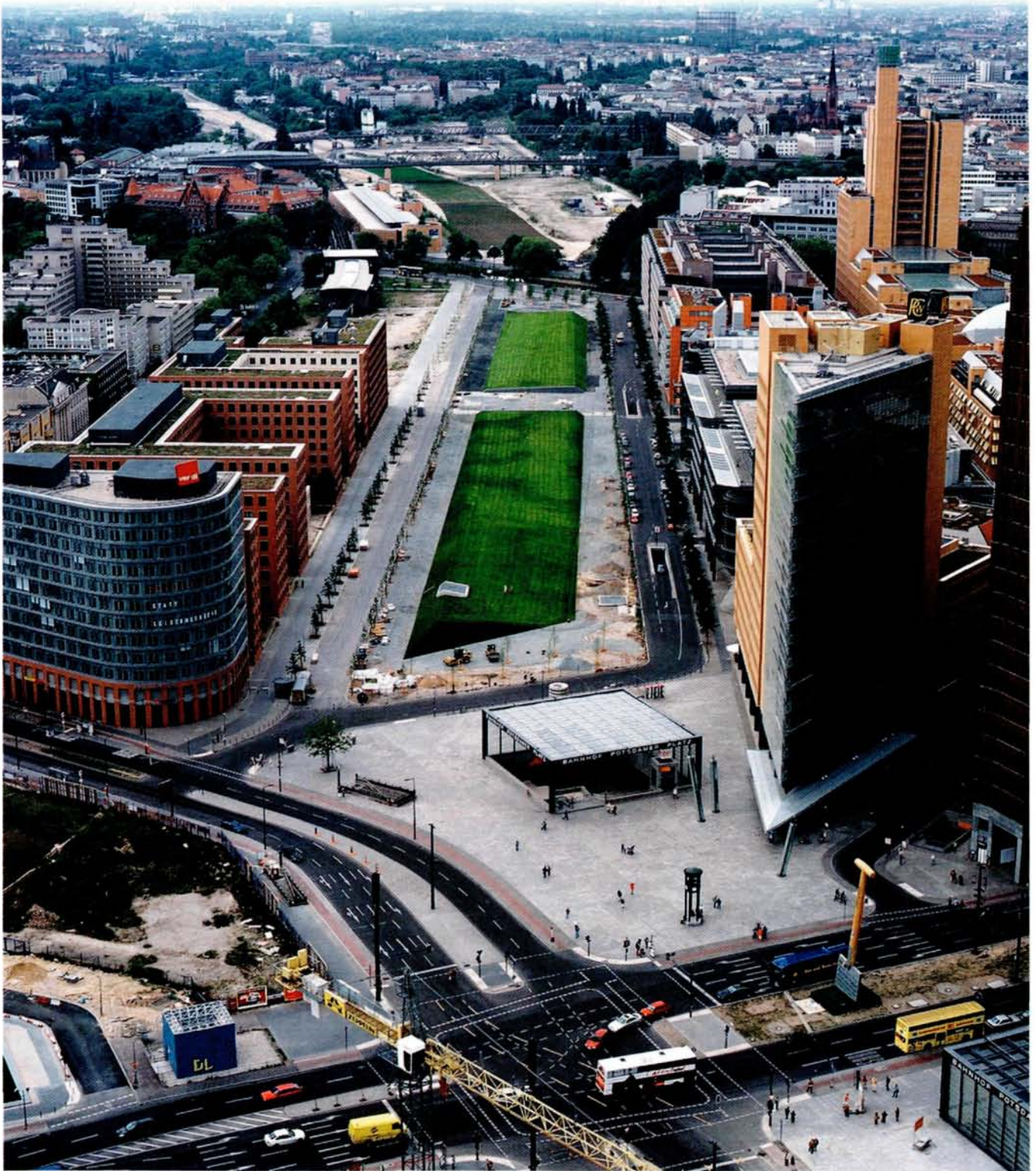
Prijsvraag

Op 8 juni 2002 is het Henriëtte-Herz-Park officieel geopend. Dit is het eerste van twee openbare ruimten aan de Potsdamer Platz, waar DS landschapsarchitecten als ontwerper verantwoordelijk voor is. Ongeveer een jaar later werd het Tilla-Durieux-Park opgeleverd. Beide parken zijn ontstaan als gevolg van een internationale prijsvraag, die in 1995 door de gemeente Berlijn werd uitgeschreven. Na de val van de muur in 1989 konden grote delen van dit deel van de stad, waar de muur heeft gestaan, opnieuw worden ontwikkeld. Zo ook de locaties Prachtgleis (nu Tilla-Durieux-Park) en Kemperpark (Henriëtte-Herz-



Park). Een jury onder voorzitterschap van de landschapsarchitecte Donata Valentien koos in de eerste ronde voor twee plannen: het voorstel van het Zwitserse duo Weber & Sauer en dat van DS landschapsarchitecten uit Amsterdam. Beide bureaus wordt gevraagd de plannen voor het Prachtgleis verder uit te werken.





De ontstaansgeschiedenis in het kort

September 1995: DS wordt samen met Weber & Sauer uit ruim honderdvijftig inzendingen geselecteerd voor het uitwerken van hun plan voor het Prachtgleis en het Kemperpark.

November 1995: DS wint de internationale prijsvraag en krijgt opdracht een definitief ontwerp te maken inclusief een kostenraming (het zogenaamde BPU). Daartoe wordt een contract opgesteld, volgens het HOAI, waarin verplichtingen en honorarium geregeld zijn. Ook wordt een contract gesloten met Thomas Dietrich, de Berlijnse landschapsarchitect, die ook bij andere Nederlandse projecten in Berlijn (van onder andere B + B) betrokken is geweest. Buitenlandse architecten zijn namelijk wettelijk verplicht een Duits bureau in de arm te nemen voor de uitwerking in het bestek en het (technisch) begeleiden van het proces. Thomas Dietrich en zijn collega Andreas Lude maken zich uiterst verdienstelijk door een brug te slaan tussen de verschillen in taal, vergadercultuur en technische opvattingen.

Voorjaar 1997: de landschapsarchitecten maken samen met Frits Vogels, artistiek leider van het Griftheater, de eerste choreografieën in en om de bouwput. Andres Hamelberg filmt. Het vastleggen van de transformatie van de Potsdamer Platz en de aanleg van het park zal een belangrijk communicatiemiddel blijken;

Mei 1997: de tussenpresentatie aan opdrachtgever en ontwikkelaars van de aanliggende kantoren vindt plaats;

Najaar 1997: alle aandacht gaat naar het tweede park waarvoor DS landschapsarchitecten naar een idee van beeldend kunstenaar Shlomo Koren, samen met hem een nieuw ontwerp maakt, het Henriëtte-Herz-Park;

Oktober 1998: het definitieve ontwerp voor het Tilla-Durieux-Park is gereed. Op de plaats waar in een eerdere versie in het midden van het plangebied nog een kinderdagverblijf (Kita) is opgenomen moet bij het verdwijnen hiervan een nieuw spannend element komen.

Voor de keermuren wordt in eerste instantie gekozen voor gecorrodeerd staal. Later wordt dit geleverd, hetgeen het geheel een vlijmscherpe doorsnijding geeft. Veel aandacht is er ook voor de wapeningsconstructie van de hellingsvlakken, afwatering en berekening van de grasvlakken;

September 1999: na een jaar puzzelen op de uitwerking van het middengebied wordt het plan voor vijf wipementen van 21 meter lengte goedgekeurd. Daarmee wordt een speels architectonisch element aan het verder sobere ontwerp toegevoegd.

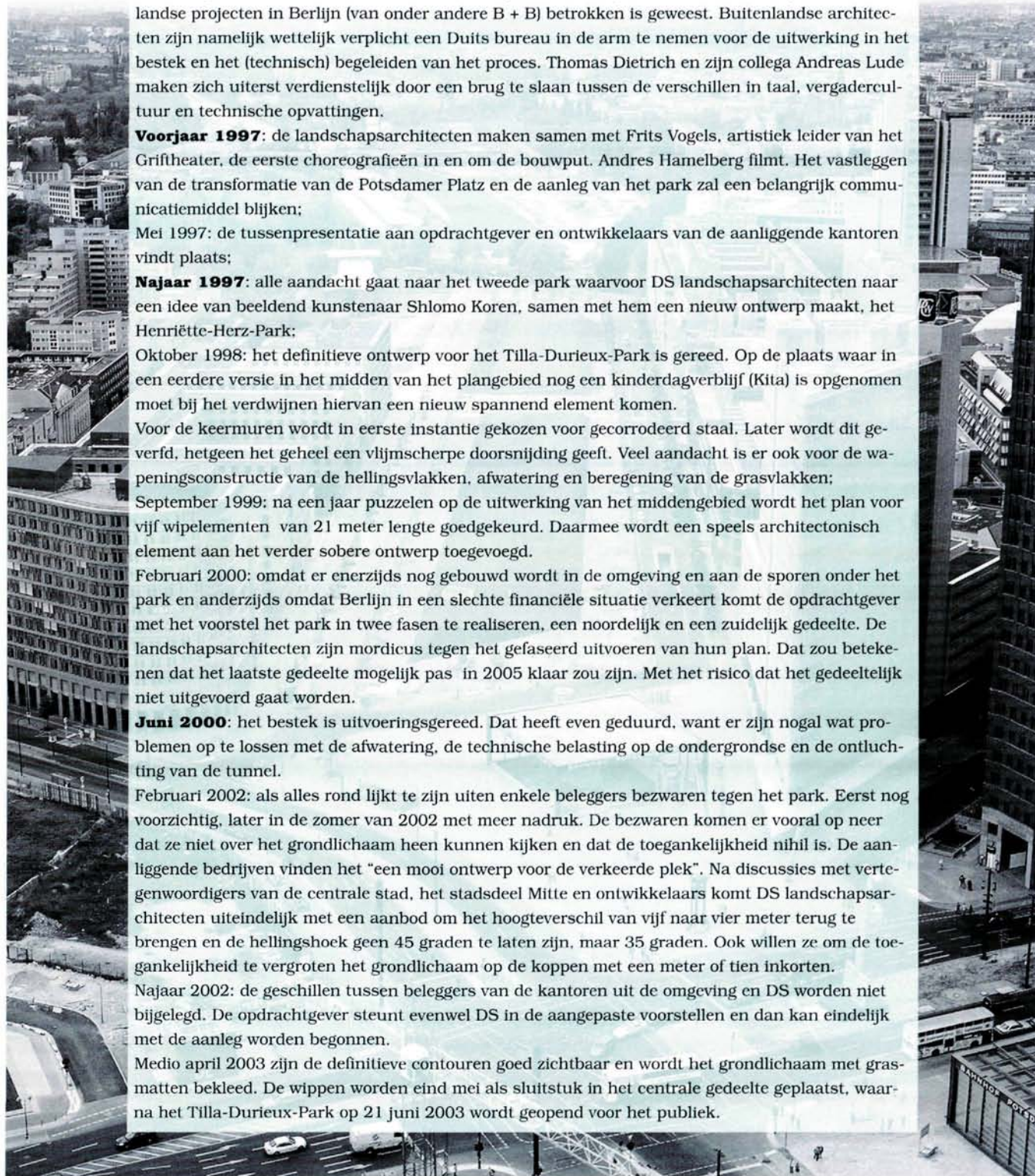
Februari 2000: omdat er enerzijds nog gebouwd wordt in de omgeving en aan de sporen onder het park en anderzijds omdat Berlijn in een slechte financiële situatie verkeert komt de opdrachtgever met het voorstel het park in twee fasen te realiseren, een noordelijk en een zuidelijk gedeelte. De landschapsarchitecten zijn mordicus tegen het gefaseerd uitvoeren van hun plan. Dat zou betekenen dat het laatste gedeelte mogelijk pas in 2005 klaar zou zijn. Met het risico dat het gedeeltelijk niet uitgevoerd gaat worden.

Juni 2000: het bestek is uitvoeringsgereed. Dat heeft even geduurd, want er zijn nogal wat problemen op te lossen met de afwatering, de technische belasting op de ondergrondse en de ontluchting van de tunnel.

Februari 2002: als alles rond lijkt te zijn uiten enkele beleggers bezwaren tegen het park. Eerst nog voorzichtig, later in de zomer van 2002 met meer nadruk. De bezwaren komen er vooral op neer dat ze niet over het grondlichaam heen kunnen kijken en dat de toegankelijkheid nihil is. De aanliggende bedrijven vinden het "een mooi ontwerp voor de verkeerde plek". Na discussies met vertegenwoordigers van de centrale stad, het stadsdeel Mitte en ontwikkelaars komt DS landschapsarchitecten uiteindelijk met een aanbod om het hoogteverschil van vijf naar vier meter terug te brengen en de hellingshoek geen 45 graden te laten zijn, maar 35 graden. Ook willen ze om de toegankelijkheid te vergroten het grondlichaam op de koppen met een meter of tien inkorten.

Najaar 2002: de geschillen tussen beleggers van de kantoren uit de omgeving en DS worden niet bijgelegd. De opdrachtgever steunt evenwel DS in de aangepaste voorstellen en dan kan eindelijk met de aanleg worden begonnen.

Medio april 2003 zijn de definitieve contouren goed zichtbaar en wordt het grondlichaam met grassmatten bekleed. De wippen worden eind mei als sluitstuk in het centrale gedeelte geplaatst, waarna het Tilla-Durieux-Park op 21 juni 2003 wordt geopend voor het publiek.



DS landschapsarchitecten moet een aantal randvoorwaarden, zoals het respecteren van de straten om het park en het opnemen van een doorsteek ter hoogte van de Bernburgertrap, bij verdere uitwerking een plek geven. In het najaar van datzelfde jaar won DS landschapsarchitecten bijna unaniem de tweede ronde. Er is veel waardering van de juryleden voor het conceptuele karakter van 'The Dutch Mountain', zoals het langgerekte park aan het Prachtgleis inmiddels liefkozend wordt genoemd. Met het winnen van hun plan voor een getordeerd graslichaam is het startschot gegeven voor het uitwerken tot een Definitief Ontwerp. Dat het hele proces een kleine acht jaar in beslag zou nemen, kon niemand toen vermoeden.

Acht jaren om zestigduizend kruiwagens aarde aan te dragen en te voorzien van gras? Waarom moest dit zo lang duren?

Allereerst is er het feit dat een prijsvraag winnen en realiseren een totaal andere manier van werken is dan wanneer een opdrachtgever de vrije keuze heeft een bureau te kiezen. Bij deze prijsvraag is er een vakjury van internationaal gewaardeerde landschapsarchitecten (behalve voorzitter Valentien zijn dat onder andere de Amerikaanse Martha Schwarz en Gustav Lange). Daarnaast is er een jury bestaande uit vertegenwoordigers van de centrale stad, de twee stadsdelen Tiergarten en Kreuzberg, waarin de parken gelegen zijn, alsmede uit ontwikkelaars.

Een tweede complicerende factor is dat er ontwerpers uit een ander land in Duitsland aan de slag gaan, een land dat bol staat van (onbekende) regels. En al spreek je nog zo goed Duits, de culturele verschillen zijn niet een-twee-drie onder de knie te krijgen.

Ten derde hebben enkele aanpalende ontwikkelaars gedurende het proces hun twijfels over het ontwerp van DS gehad. In heftige discussies is met de betrokken partijen telkens weer naar oplossingen gezocht.

Een vierde factor is het gegeven dat onder het park wordt gewerkt aan de realisatie van vier sporen en aan een halte van de trein op de kop van de Potsdamer Platz. Daarnaast diende de locatie als opslag voor bouw materiaal voor de kantoren en voorzieningen aan de Potsdamer Platz.

Ten vijfde is ook de werkwijze van DS debet aan het complexe proces. De landschapsarchitecten kiezen ervoor uiterst conceptueel te werken. Veranderingen die het concept geweld aandoen, worden te hand en te zwaard bestreden. Landschapsarchitect en project-

leider Bruno Doedens: "Eigenlijk hebben we acht jaren telkens met nieuwe onzekerheden moeten worstelen; variërend van het samenvoegen van de stadsdelen en een politieke wisseling, waardoor in financieel opzicht de duimschroeven werden aangedraaid, tot de technische eisen van de ondergrondse, die nog steeds een ontsierend ontluchtingshuisje van de trein in het hellingvlak op heeft geleverd. Maar gelukkig is toegezegd dat dit wordt aangepast aan de vormgeving van de sculptuur, zoals bedoeld in het ontwerp."

In de zomer van 2003 zijn de Koningslinden diepgroen. Staande voor Haus Huth valt op hoe mooi het grondlichaam van gras een spel speelt met de met dennen ingeplante inhammen bij de kantoren aan de oostkant van het park. De kracht van de ontwerpers, namelijk hun strijd om het individuele belang ondergeschikt te maken aan het collectieve, tekent zich hier het duidelijkst af.







De centrale doorgang sluit aan op de Bernburgertreppes en voert aan de westzijde van de promenade naar de Marlene-Dietrich-Platz. Opvallend is dat alleen de randen van het park verlicht worden. Er is in Duitsland geen regelgeving, die erin voorziet dat parken 's avonds worden verlicht. Dat levert in elk geval een rustig nachtbeeld op. De amper dertig meter brede sculptuur zal gehuld zijn in een kroonlijst van licht, waarmee het grondlichaam van weerszijden wordt aangeschenen. De doorsteek ter hoogte van de Bernburgertreppes levert een gebundelde stroom van passanten op, die samen met de op het park georiënteerde woningen aan de westzijde in de avonduren gunstige condities schept voor informele controle.

De vraag die menigeen zal bezighouden is of

de ontworpen langgerekte sculptuur van gras wel een park mag worden genoemd. De één zal dit wel doen, de ander zal geneigd zijn het een stedelijk plein te noemen. Zelf houd ik het op een Esplanade; een langgerekt groen element, omlijst door Koningslinden en kastanjes langs wandelpromenades met vrij zicht, met aan weerszijden auto's, ruimtelijk omkaderd door stedelijke randen met activiteit in de plint.

Hoe de openbare ruimte, die aan het geheugen van de stad is toegevoegd in de volksmond ook mag gaan heten, feit is dat er een stedelijke ruimte is ontstaan, die door zijn bijzondere conceptuele ingrepen rust geeft en ruimte laat voor verbeelding. En was dat niet het belangrijkste doel dat DS landschapsarchitecten acht jaar geleden bij het indienen van de prijsvraag voor ogen had? ✓



De bewoonde brug Van ecoduct naar ge

Rienke Groot
Alterra Wageningen

VENLO IS EEN VAN DE GEMEENTEN DIE AL ERVARING HEEFT OP GEDAAN MET GRIJSGROENE KRUISPUNTEN. HET PROJECT 'OVER DE BEWOONDE BRUG' SPEELT AAN DE OOSTFLANK VAN VENLO, WAAR MEERDERE INFRASTRUCTUREN DE ROBUUSTE ECOLOGISCHE HOOFDSTRUCTUUR OVER DE NEDERLANDS-DUITSE GRENS DOORKRUISEN.

De plaatsen waar natuurgebieden worden doorsneden door infrastructuur, zijn bijzondere plaatsen. Hier is iets aan de hand, zowel in negatieve als in positieve zin. Natuurlijk areaal wordt doorsneden en verstoring is vaak het gevolg. Tegelijkertijd zijn dit juist voor mensen toegankelijke plaatsen. Hier komen mensen en natuur met elkaar in aanraking.

Een grijsgroen knooppunt is een plaats met dynamiek. Deze dynamiek, die wordt veroorzaakt door het samenkomen van functies en activiteiten, biedt potentie. Door slimme functiecombinaties en kwalitatief hoogwaardige ontwerpen kunnen interessante knooppunten ontstaan. Hierdoor wordt aan ruimtelijke kwaliteit gewonnen, niet alleen ter plaatse, maar ook met uitstraling in de bredere omgeving.

Icoon van de Regio

De meerwaarde van grijsgroene knooppunten zit in de verbreding van groene en grijze doelen naar een totaalpakket van ambities. Er wordt niet alleen gezocht naar realisering van infrastructuur en behoud van biodiversiteit, maar ook naar doelen als natuur voor mensen, beleving van infrastructuur door reizigers, het creëren van een prettige woonomgeving en een toename van regiona-

le werkgelegenheid. Het kruispunt zelf kan zich ontwikkelen tot pleisterplaats, tot icoon van de regio of tot een baken in het infralandschap. Hier kunnen reizigers samenkomen, het kan een uitvalsbasis voor de natuur vormen of er kunnen zich nieuwe activiteiten ontwikkelen. Hierbij kan worden aangesloten bij het zoeken naar oplossingen voor bestaande problemen in de regio en kunnen verschillende initiatieven in de streek aan elkaar worden gekoppeld.

Het samenkomen van meerdere functies en daarmee van verschillende belangen, en de wens verder te gaan dan een puntoplossing, vergt inspanning. Er zijn slimme technische oplossingen of innovatieve ingrepen nodig. Behalve dat deze oplossingen vaak kostbaarder zijn dan standaardoplossingen, vraagt dit ook de nodige communicatie. Kansen moeten worden gesignaleerd en nieuwe ontwikkelingen op gang gebracht. Dit vereist een integratieproces in de regio, waarbij samenwerkingsverbanden worden gecreëerd, huidige en toekomstige initiatieven met elkaar in verband worden gebracht en een gezamenlijkheid van belangen wordt ontwikkeld. Om dit te realiseren, is een procedure ontwikkeld waarin alle betrokken sectoren, beleidsmakers en belangengroepen actief deelnemen. De proce-

Tijdens de workshop 'Natuurlijk Over-wegen', op 28 januari 2003, stond kennisuitwisseling over inhoud en proces op het gebied van meervoudig ruimtegebruik in relatie tot infrastructuur en groen centraal. Doel was een start maken met het opzetten van een kennisnetwerk rond de optimalisering van grijsgroene kruispunten. Grijsgroene knooppunten zijn plaatsen waar infrastructuurbundels kruisen met robuuste landschapsecologische verbindingzones. Dergelijke kruispunten komen in heel Nederland voor en nodigen uit tot het ontwikkelen van nieuwe ontwerptechnieken en beleid. Dit is deel vier in de reeks 'natuurlijk over-wegen'.

biedsontwikking

ture is enerzijds gericht op het verkrijgen van draagvlak vanaf de start en anderzijds gericht op vernieuwing van ideeën door het benutten van lokale kennis en creativiteit.

Venlo: 'A74 als vliegwiel'

De omgeving van Venlo voldoet op alle fronten aan bovenstaande beschrijving van grijsgroene knooppunten. De regio staat onder druk, de natuur rondom de stad wordt op meerdere plaatsen doorsneden door infrastructuur en er spelen veel tegenstrijdige belangen. In het najaar van 2001 is gestart met het project 'over de bewoonde brug' met als doel concrete oplossingen te verzinnen voor twee daadwerkelijke kruispunten en om te experimenteren met een integrale, interactieve en ontwerpende benadering.

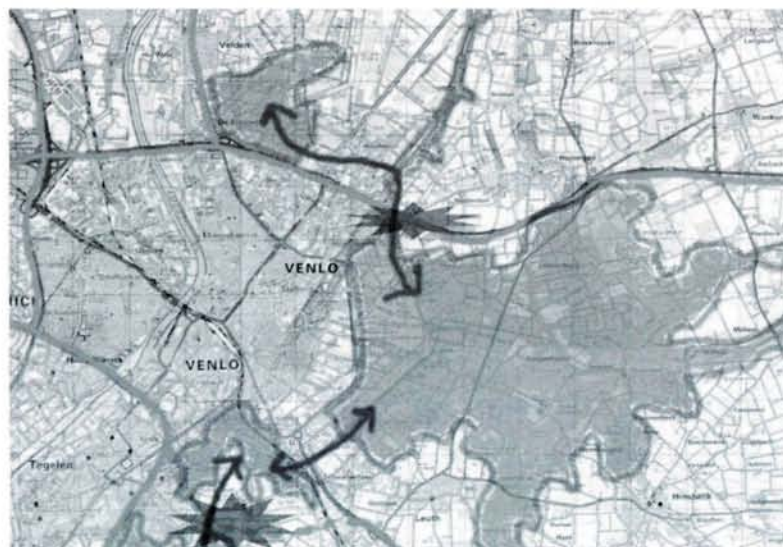
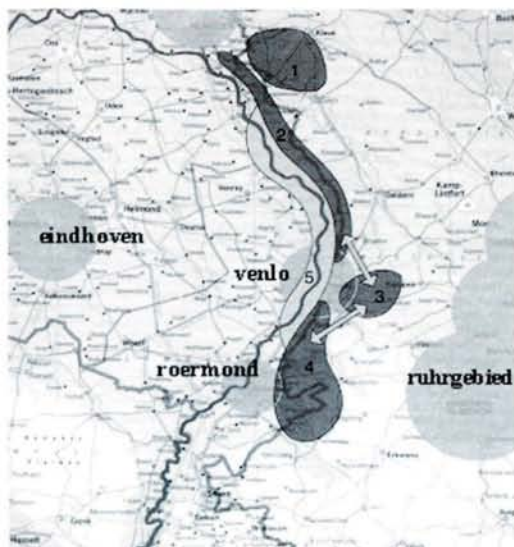
Groene ruggegraat: de groenstructuur Nijmegen-Roermond wordt aan de oostflank van Venlo op twee plaatsen onderbroken. ▼

Venlo profileert zich als een logistiek knooppunt, dat ligt tussen de Randstad, de Vlaamse Ruit en het Ruhrgebied. Venlo wil zijn logistieke knooppuntfunctie verder vergroten om de toenemende containerstroom en de vraag naar logistieke dienstverlening te kunnen faciliteren. De stad ligt op een knooppunt van infrastructuur; de A73, de A67 en de BAB61 vanuit Duitsland, spoorlijnen en de Maas komen hier bij elkaar. Het aanleggen van de A74 aan de zuidkant van Venlo 'vervolmaakt' de infrastructuurle ring rond de stad. De A74 dient als het ware als vliegwiel voor regio-ontwikkeling.

Deze ontwikkelingen kennen echter ook een keerzijde: de infrastructuur doorsnijdt op meerdere plaatsen de natuurgebieden rondom de stad en de door infrastructuur aange trokken bedrijventerreinen slokken het landschap op. Het landschap in de omgeving van Venlo is aantrekkelijk en ecologisch waardevol. Maar door versnippering en areaalver-

Het principe van grijsgroene kruispunten.

Confronterende netwerken: een situatieschets van Venlo.



In het werkatelier werden mogelijkheden en kansen onderzocht.



kleining gaat de kwaliteit hard achteruit. Bovendien betekent de knellende ring van infrastructuur een toenemende psychologische en fysieke barrière voor de stadsbewoners.

De studie richt zich op die locaties waar zich kansen voordoen om groen en grijs te verbinden. Aan de oostflank van Venlo springen twee van deze locaties in het oog: daar waar in de robuuste, grensoverschrijdende groenstructuur van Roermond naar Nijmegen twee grote onderbrekingen zitten. Hier doorsnijden respectievelijk de A67 en de nieuwe A74 de groenstructuur zonder contact te maken. Grijs heeft niks te maken met groen, en groen heeft alleen maar last van grijs. Dit betekent dat er kansen worden gemist. Beide locaties gaan de komende tijd flink op de schop. Op de eerstgenoemde locatie ('de noordelijke knoop') is uitbreiding van de veiling, nieuwe op- en afritten en een mogelijke verbreding van de snelweg gepland. Op de tweede locatie ('de zuidelijke knoop') zal de aanleg van de A74 de aanwezige natuurgebieden verder versnipperen en staan woningbouw en bedrijventerreinen op het programma.

Werkateliers

Zoals gezegd is de procedure gericht op vernieuwing en draagvlak. Het idee is, dat als betrokken mensen uit de streek actief samenwerken aan een oplossing, er verrassende ideeën kunnen ontstaan die gedragen worden door meerdere partijen.

Er is gebruik gemaakt van de techniek van werkateliers. In deze ateliers vindt gestructureerd creatieve en innovatieve inbreng plaats van gebiedskennis, sectorale deskundigheid en feedback vanuit bestuur en politiek. Belanghebbenden worden vanaf de start betrokken bij de zoektocht naar een oplossing.

Ontwerpen

Tijdens het eerste atelier zijn de nieuwe ideeën ontwikkeld. Deelnemers aan dit atelier waren van divers pluimage: beleidsmakers, belangenvertegenwoordigers en ondernemers uit Nederland en Duitsland. Door het toepassen van creatieve technieken werden deelnemers gestimuleerd verder te denken dan gangbare en sectorale oplossingen. Het doel was oplossingen te verzinnen voor een grijs-groen kruispunt aan de oostflank van Venlo, met een uitstraling op de hele regio en met een vernieuwend en innovatief karakter.

Dit ontwerpatelier heeft zes verschillende integrale oplossingen opgeleverd, met als inzet het realiseren van robuuste ecologische verbindingen in de knelpuntzone, het verbeteren van de bereikbaarheid en het geven van een grensoverschrijdende impuls in de (groene) leefomgevingkwaliteit. Ieder van de zes oplossingen, gemaakt door zes werkgroepjes van drie tot vier personen, bestaat uit een onderbouwde planschets met bijbehorend programma van eisen waaraan volgens de ontwerpers hun grijsgroen kruispunt moet voldoen. Naast het toepassen van al bestaande technieken hebben alle zes de werkgroepen innovatieve oplossingen gevonden. Een goed voorbeeld hiervan is de schets 'Werken in het groen'. Hier is het concept van ecoducten in een regiospecifiek, vernieuwend jasje gestoken.

Werken in het groen

In deze ontwerpschets wordt de robuuste ecologische verbinding gevormd door het aanbrengen van een nieuw maaiveld over de A67, in de vorm van een groot groen dak van vijfhonderd meter breed. Het idee is een eco-duct in de lengterichting van de weg aan te leggen. Hoe breder de weg, hoe breder het

natuurgebied. Juist daar waar de groenstructuur op zijn smalst is, geeft een groen dak over de weg meer body aan het natuurgebied.

Het grijsgroene kruispunt krijgt een multifunctionele invulling; het zal gaan bestaan uit drie lagen: een infralaag ondergronds, een leeflaag op maaiveld en een eco-laag op het groene dak. De invloed van het plan op de regio zit hem in het herinrichten van de zone waarin de grijsgroene knoop is gelokali-

seerd: kassen maken plaats voor een groen bedrijventerrein. Door middel van een vernieuwend transport systeem wordt het kruispunt en het kantorencomplex verbonden met het centrum van Venlo. Voor de werknemers is het kruispunt een aantrekkelijke groene locatie, en in het weekend kan het transportsysteem recreanten naar de natuur brengen. Een restaurant en een thee-koepel met glazen dak maken de natuur voor iedereen beleefbaar.

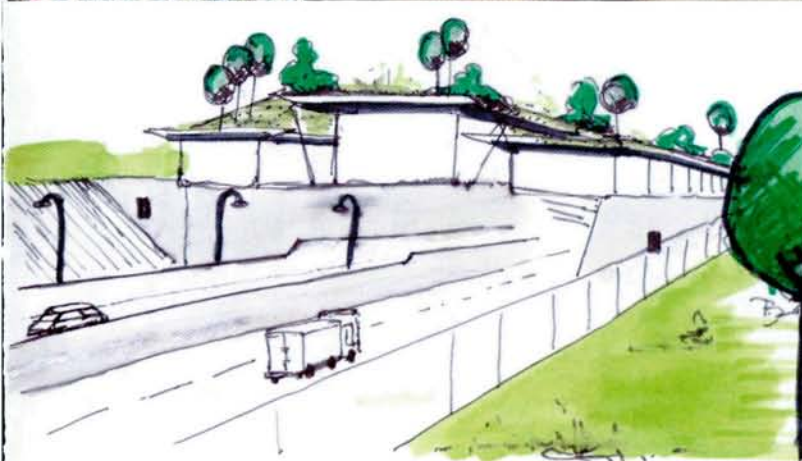
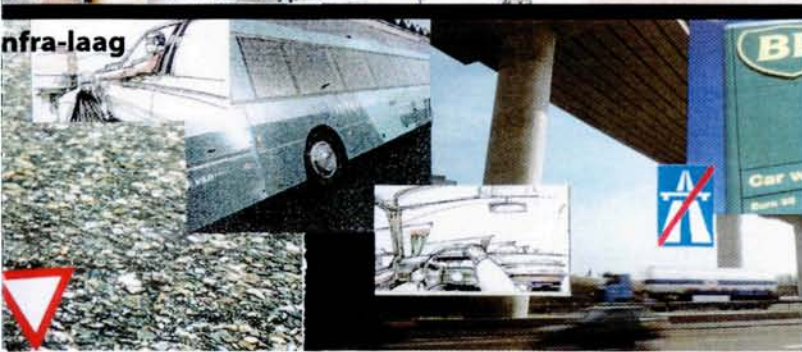
Eco-laag



Leef-laag



Infra-laag



◀ Een impressie van drie lagen (illustratie: A. Volkerts).

De A-67 met een groen dak ▲ (illustratie K. Hulsteyn).

Een impressie van een groen dak
◀ in lengterichting (illustratie: A. Volkerts).

Een doorsnede van transferiumlagen. ▼

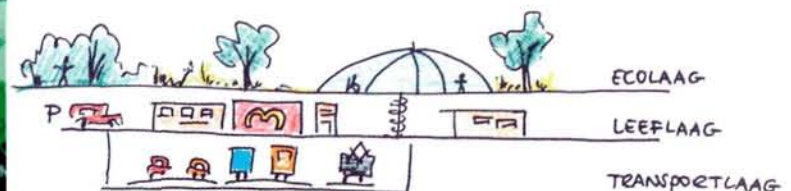
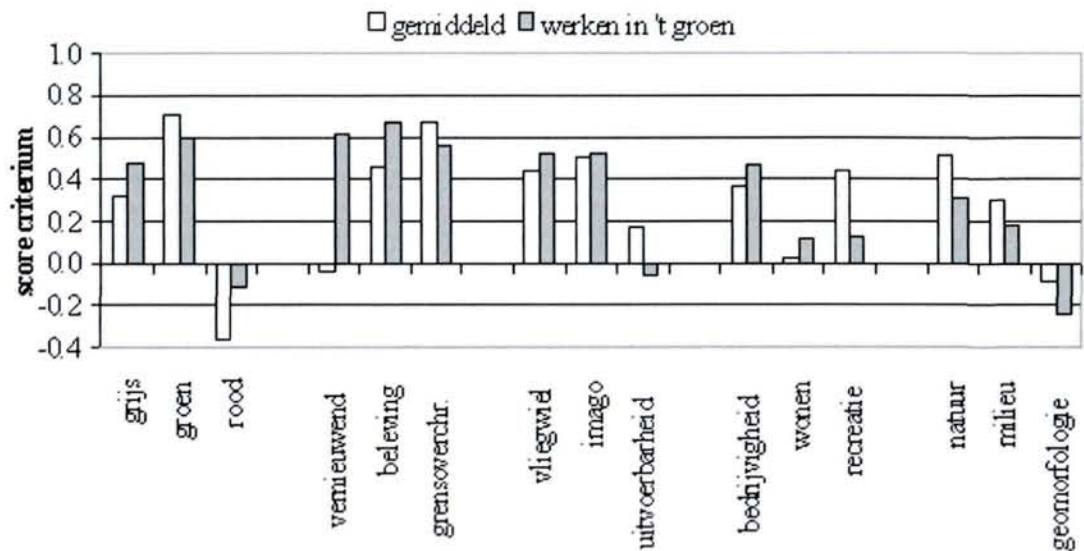


Diagram 1: de score van de schets 'werken in het groen' ten opzichte van het gemiddelde van de zes schetsen.



Toetsen

De ontwerpschetsen die gemaakt zijn in het eerste atelier, worden vervolgens getoetst in een tweede atelier. De toets bestaat uit het beoordelen van de haalbaarheid, waar gekeken wordt of de gevormde oplossingen beantwoorden aan beleid en ambities voor deze regio ten aanzien van natuur, infrastructuur, wonen en werken en innovatie. Om een zorgvuldige afweging tussen al deze sectoren en belangen te kunnen maken wordt een multicriteria-analyse uitgevoerd. Deze methode (MCA), helpt bij het afwegen van de belangen, waarbij onvergelykbare grootheden met elkaar in verband worden gebracht. 'Harde' economische waarden als effecten op bedrijvigheid of wonen worden vergelijkbaar met 'zachte' waarden als beleving, draagvlak, woongenot en natuur.

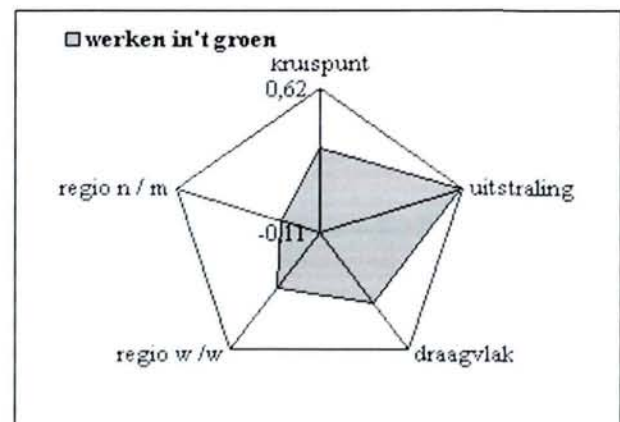
De waardering van de effecten van de plannen en het bepalen van het relatieve belang

van de criteria gebeurt in samenspraak met betrokken beleidsmakers. Door deze interactieve aanpak werkt de MCA als een instrument voor het verkrijgen van draagvlak en begrip. Bestuurders komen op een actieve manier in aanraking met de materie van grijsgroene kruispunten en nemen het gedachtengoed verder mee. Een interactief toetsingsatelier kan zo een versnelling in het beslissingstraject te weeg brengen.

Resultaten

Resultaten van het project zijn er op zowel inhoudelijk als procesmatig vlak. Het project had inhoudelijk als doel om de theorie over grijsgroene kruispunten verder handen en voeten te geven. Gezien de rijkdom aan ideeën over mogelijke invullingen van een kruispunt, mag deze poging geslaagd worden genoemd. Door de integrale samenstelling van de ateliergroepen, zijn de plannen goed

Diagram 2: de verhouding tussen de vijf aspecten waarop de schetsen zijn beoordeeld. Werken in het groen scoort het hoogst op het aspect uitstraling.



onderbouwd en vanaf meerdere kanten belicht. Niet alleen de sterke (economische) actoren hebben hun stem, er is ook ruimte voor de 'zwakke' waarden als ecologie, leefbaarheid en landschapskwaliteit. Men heeft de sectorale belangen gezamenlijk afgewogen en nieuwe oplossingen gezocht. Deze oplossingen verdwijnen niet met het rapport in de bureaulade.

Doordat belanghebbenden actief aan het project hebben deel genomen, is de betrokkenheid bij verschillende sectoren vele malen groter. Het gedachtegoed blijft hangen, het zijn immers hun eigen ideeën. Toepasbaarheid op andere gebieden is heel goed denkbaar. Tenslotte is het project een motor geweest voor netwerkontwikkeling. Sectoren die elkaar anders minder snel zouden hebben opgezocht, interregionaal en zelfs internationaal, hebben nu intensief samen gewerkt.

Hoe nu verder?

Het project 'Over de bewoonde brug' is geëindigd bij het opleveren van het rapport. Het traject tot het daadwerkelijk realiseren van een grijsgroen kruispunt is echter net begonnen. Nu is het zaak de energie en het enthousiasme dat in de streek is opgewekt vast te houden en verder uit te bouwen. Mogelijkheden liggen er volop: gemeente Venlo en het ministerie van LNV gaan samen werken aan de 'ontwerpstudie oostflank Venlo', met als doel een integraal ontwerp voor de grensoverschrijdende oostflank van Venlo. Hierin worden onder andere de haalbare grijsgroene kruispunten ter overbrugging van de bar-

rières A67 en A74 geïncorporeerd. Verder staat Rijkswaterstaat als medebedenker van de ideeën, positief ten opzichte van het meenemen van de ideeën bij het ontwerp tracébesluit van de A74, heeft de grensoverschrijdende samenwerking bij het bedrijventerrein Venete een positieve impuls gekregen, en krijgen de ideeën over het inzetten van compensatiegelden van de A74 en andere ruimtelijke ontwikkelingen vorm in de Integrale Natuurvisie Venlo. Tot slot is de studie van hulp geweest bij het onderzoeken van de haalbaarheid en kansrijkdom van een grensoverschrijdende robuuste verbinding in opdracht van de provincie Limburg.

Maar... hoe gaat het verder met al deze losse eindjes? Worden ze nog aan elkaar geknoopt? Het blijft angstvallig stil rondom Venlo, maar dit is mede te wijten aan de roerige politieke tijden sinds de afronding van het project en de grote bezuinigingen op natuurbeleid.

Toch is enige haast geboden. Het moment is nu! Het feit dat de regio rond Venlo zo op de schop gaat, biedt kansen voor realisatie van meerdere doelen. Werk met werk maken brengt het realiseren van een 'bewoonde brug' dichterbij. Te lang wachten met stappen ondernemen, zal onherstelbare ingrepen in het landschap tot gevolg kunnen hebben.



Dit artikel is geschreven naar aanleiding van het rapport:

Haalbaarheidsstudie 'over de bewoonde brug': oplossingen voor robuuste verweving van infrastructuur en ecologische structuren.

Groot, R., M.J.M. van Mansfeld, A. Volkerts (DLG Roermond) en J. Vreke, Wageningen 2002, Alterra rapport 591.

Euwenoud proosdi wordt gereconstrue

Wim van Heukelom
Tuin- en
landschapsarchitect

Jan van Kempen

Johan van den Berk
Boomkwekerijen

IN DE VROEGE MIDDELEEUWEN WAS ER IN DE GEMEENTE MEERSSSEN EEN KAROLINGISCH LANDGOED. HET NOG BESTAANDE PROOSDIJ PARK MAAKTE DAAR DEEL VAN UIT. DIT PROOSDIJ PARK IS ZO'N BELANGRIJKE SCHAKEL TUSSEN STAD EN DE LANDELIJKE OMGEVING, DAT GEKOZEN WERD VOOR EEN RECONSTRUCTIE ERVAN.

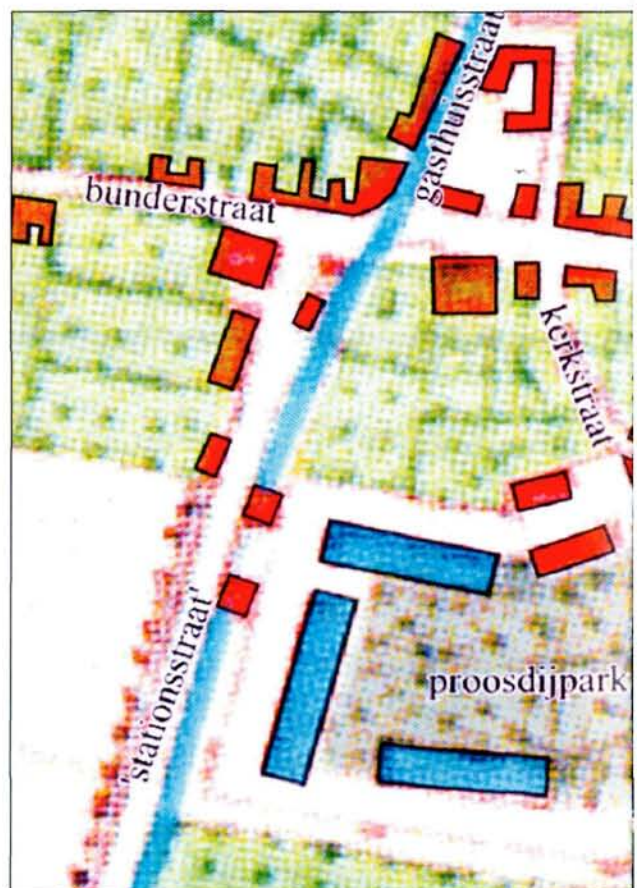
Het proosdijpark, zoals wij dat kennen, stamt waarschijnlijk uit de achttiende, begin negentiende eeuw. Na de komst van de Fransen werd in 1797 de proosdij (de gebouwen en de landerijen) door de (nieuwe Franse) staat geconfisqueerd en verkocht aan Charles Roemers. Hij liet de gebouwen gedeeltelijk afbreken, om een nieuw landhuis te bouwen (tegen de noordzijde van de basiliek). Het omringende land werd tot buitengoed (Proosdijpark) ingericht door de Franse ingenieur Cavenne. Het Proosdijpark was door muren omsloten. Binnen de muren bevonden zich drie in U-vorm geplaatste rechthoekige vijvers. Deze vijvers vormden het kader voor een uit twee vierkanten bestaande Franse tuin met een geometrisch, stervormig basispatroon. De vijvers stonden in verbinding met de Watervalderbeek die langs het park stroomt en uitmondt in de Geul.

In 1881 werd de voormalige proosdij met het park verkocht aan Amadée Stevens-Daems die de oorspronkelijke Franse tuin liet herinrichten in de toen populaire Engelse landschapsstijl. Tuinarchitect Lambert Freiherr von Fisenne maakte in 1890 het ontwerp voor deze tuin. De rechthoekige vijvers wer-

den verkleind naar een vijver met meer organische vormen. In deze vijver werd een eiland geprojecteerd.

In de tuin werden meerdere hoogteverschillen aangebracht. Op één van de kunstmatige heuvels werd een (neo) Barokke theekoepel gebouwd. De paden werden aangelegd in lange, gebogen vormen. Nieuwe aanplanten werden vooral door de 'exoten' gevormd, die in die tijd in de mode waren. Belangrijk doel

Kaart van Tranchot en von Müjling (1803-1820). ▼



Project:	Proosdijpark gemeente Meerssen
Opdrachtgever:	Gemeente Meerssen
Ontwerp:	Buro W. van Heukelom Tuin- en Landschapsarchitecten
Uitvoering:	Maurik Groot-Ammer, SBA-Echt v.d. Linden Groen Schinnen
Leverancier bomen:	Boomkwekerij Gebr. van den Berk BV Sint-Oedenrode

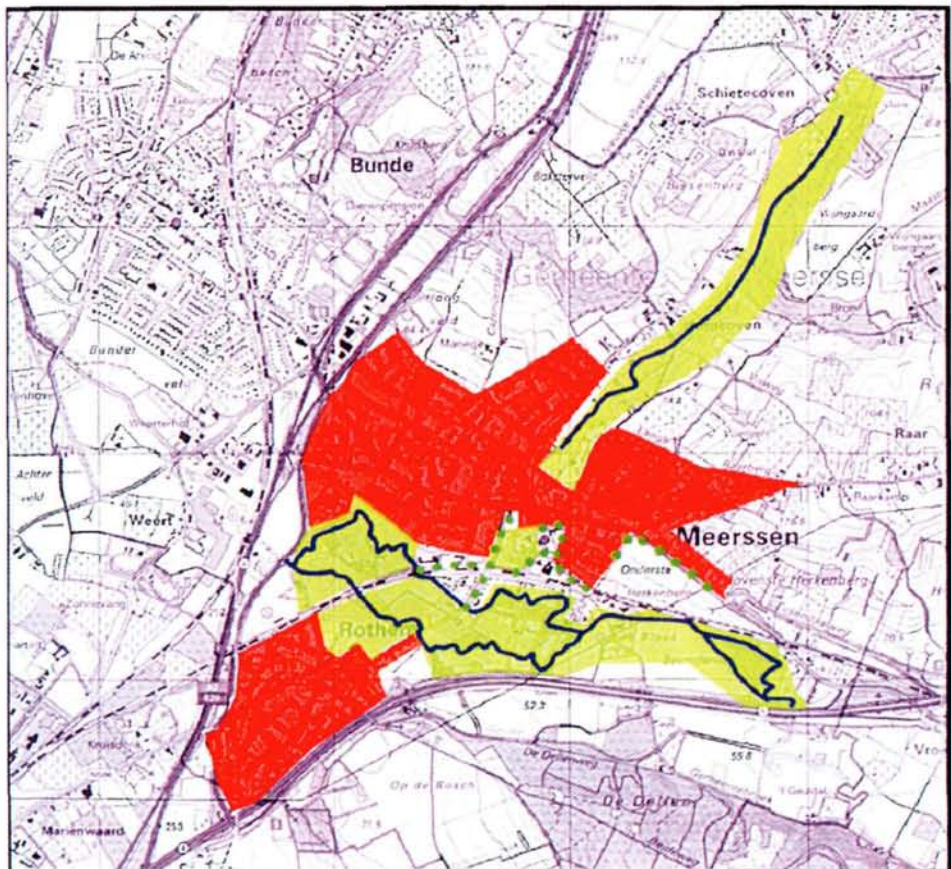
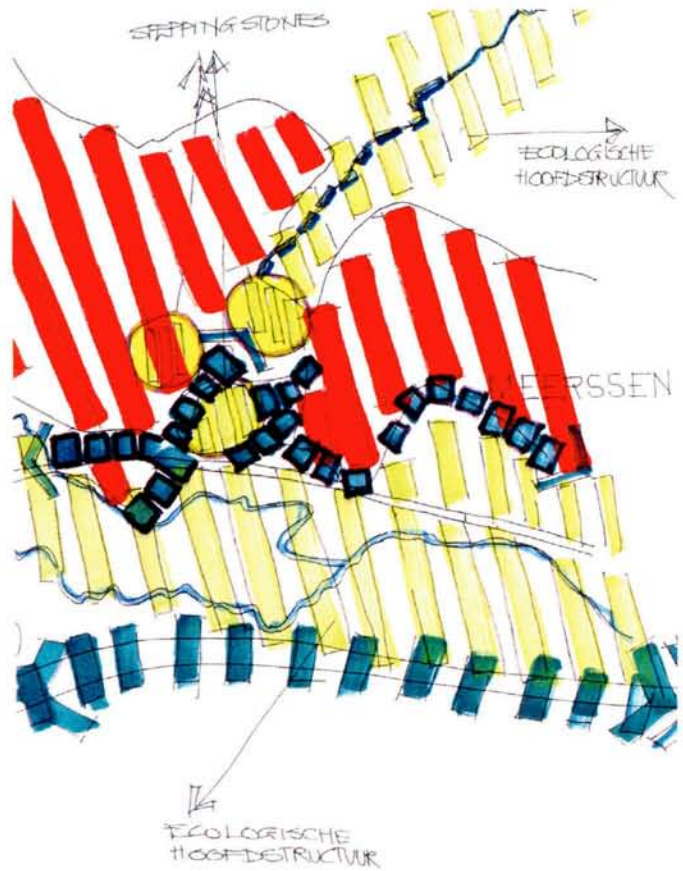
park in Meerssen erd

Drie fasen zijn te onderscheiden in de ontwikkeling van het park

1. Een door muren omgeven tuin van de Proosdij, waarin vruchten en groenten werden gekweekt met vijvers vol vissen en zoetwatermosselen.
2. Een door een afscheiding (vaak hekwerken) omgeven afgesloten tuin die ook als park was ingericht. In dit gedeelte lieten de inwoners hun welvaart en rijkdom tot uitdrukking komen.
3. Een open parkstructuur.

van de verhogingen, de gebogen paden en plaatsing van beplantingen was het creëren van zichtlijnen binnen het park en naar buiten.

Het landhuis werd bij de restauratie en uitbreiding van de basiliek in 1937 gesloopt. Daarvoor in de plaats kwam het huidige zusterklooster aan de Markt.



Het park in landschappelijke samenhang met de omgeving

Het Proosdijpark vormt een groen eiland in de overwegend stedelijke omgeving van de kern Meerssen. Het park heeft een hoge recreatieve en landschappelijke betekenis als schakel tussen stad en landelijke omgeving. De Watervalderbeek speelt een cruciale rol bij het voeden van de vijver.

Door aanpassingen in de stedenbouwkundige structuur van Meerssen is de Watervalderbeek, door de kern heen, geheel overkluisd. Een reconstructie van de Watervalderbeek en een opwaardering van de groene gebieden zullen leiden tot een *stepping-stone-model* in het beeklandschap. Door het vormgeven van de groenstructuur, het versterken van de groene plekken en het waar mogelijk opheffen van de overkluizing zal de barrièrewerking van de kern Meerssen in ecologische opzicht deels worden opgeheven.

Reconstructie

Uitgangspunt bij de reconstructie van het Proosdijpark is dat dit als openbaar park een samenhangend geheel gaat vormen met het stedelijk gebied van Meerssen. De functie van het park is immers gewijzigd van een geheel afgesloten privé-gebied naar een ruimte met openbare functie.

De reconstructie wordt uitgevoerd met in acht name van de nog bestaande structuren

en elementen van de tuinaanleg van de negentiende eeuw.

De voornaamste werkzaamheden bestaan uit het wegwerken van het groot achterstalig onderhoud, het herstel van de oorspronkelijke padenstructuur en het bedachte reliëf uit het ontwerp van de negentiende eeuw. Ook worden onnodige afrasteringen geruimd en openbare verlichting geplaatst om de sociale veiligheid te verbeteren.

De belangrijkste zichtassen en zichtlijnen, zowel binnen het park als vanuit het park naar buiten, worden weer hersteld.

Op twee plaatsen wordt het park uitgebreid. Het voormalig parkeerterrein naast het gemeentehuis wordt voor een groot gedeelte bij het park getrokken. Dat geldt ook voor het zogenaamde 'Beukeboeschke'. Dat gedeelte heeft nu geen duidelijke functie en bestaat slechts uit een met voornamelijk wildopslag omgeven asfaltplein.

In het park is het materiaalgebruik aangepast aan de negentiende eeuwse structuur en bestaat in principe uit natuurlijke materialen. In verband met de beplantingen is vooral de keuze voor structuurbepalende elementen, zoals de bomen en hagen, van belang.

Een deel van het oude bomenbestand heeft haar natuurlijke ouderdom bereikt. Tussen 1890 en nu is er in feite geen verjonging ge-

Acer zoeschense 'Annae' ▶



weest. Daarom werd besloten een aantal zware bomen aan te planten zoals *Castanea sativa*, *Sophora japonica*, *Aesculus hippocastanum*, *Liriodendron tulipifera* en *Tilia*. Deze bomen werden door de opdrachtgever, de gemeente Meerssen, bij Boomkwekerij Gebr. van den Berk op de kwekerij gemerkt. Het planten van de bomen is in het voorjaar 2003 gerealiseerd vóór de rest van de overige werkzaamheden.

Als hagen en haagblokken zijn *Fagus sylvatica* (beuk) en *Taxus baccata* (venijnboom) gekozen omdat dit karakteristieke, duurzame beplantingen zijn.

De bagger in de grote vijver wordt verwij-

derd. De lekke bodem wordt hersteld en de oever, vroeger door mergelmuren gevormd, wordt in oude luister teruggebracht. Daar waar deze muren geheel of nagenoeg zijn verdwenen, zal een vloeiende overgang tussen het water en de grond eromheen worden gemaakt. Niet alleen voor de watervogels is dit van belang, maar ook vanuit ecologisch oogpunt is dit beter dan oude harde, niet of nauwelijks overbrugbare oevers.

De reconstructie van het park vindt plaats in twee fasen. De laatste fase wordt 15 december opgeleverd en dan is het park geheel toegankelijk voor het publiek.





De toegevoegde waarde van de zwemvijver **Schoonheid, natuur en functionaliteit**

EEN ZWEMVIJVER IS EEN SYMBIOSE TUSSEN SCHOONHEID, NATUUR EN FUNCTIONALITEIT. EENERZIJDS BIEDT DE VIJVER ESTHETISCHE WAARDE AAN DE TUIN. WANT EEN ZWEMVIJVER IS IN DE EERSTE PLAATS GEWOON MOOI. ANDERZIJDS BIEDT DE ZWEMVIJVER, IN ELK SEIZOEN, NATUURLIJKE DYNAMIEK. ER IS ALTIJD IETS TE ZIEN EN TE BELEVEN. TOT SLOT IS DE ZWEMVIJVER EEN BELEVENIS OP ZICH VOOR ELKE LIEFHEDDER VAN ZWEMWATER. WANT EEN ZWEMVIJVER MAAKT ZWEMMEN IN NATUURLIJK ZWEMWATER, ZONDER TOEVOEGING VAN CHEMICALIËN, MOGELIJK.

Wandelen langs een meer, een riviertje of beek. Het kabbelende geluid van water, de natuurlijke activiteit die het met zich meebrengt, fascineert. Steeds meer mensen hebben de behoefte aan zwemwater in de beslotenheid van de eigen tuin, als verkoeling tijdens hete zomerdagen. Tot voor kort was er in Nederland geen andere keuze dan het traditionele, blauwe zwembad. Nu echter, is er een aantrekkelijk alternatief: de zwemvijver, die het groen van de natuur en het blauw van schoon zwemwater samen laat vloeien. Een zwemvijver is een seizoenafhankelijke aanwinst voor de tuin. Zwemmen in de zomer en schaatsen in de winter. Verstilde schoonheid in de herfst en natuurlijk spektakel in de lente. De zwemvijver maakt de tuin, in elk seizoen, tot een belevenis.

Biologisch evenwicht

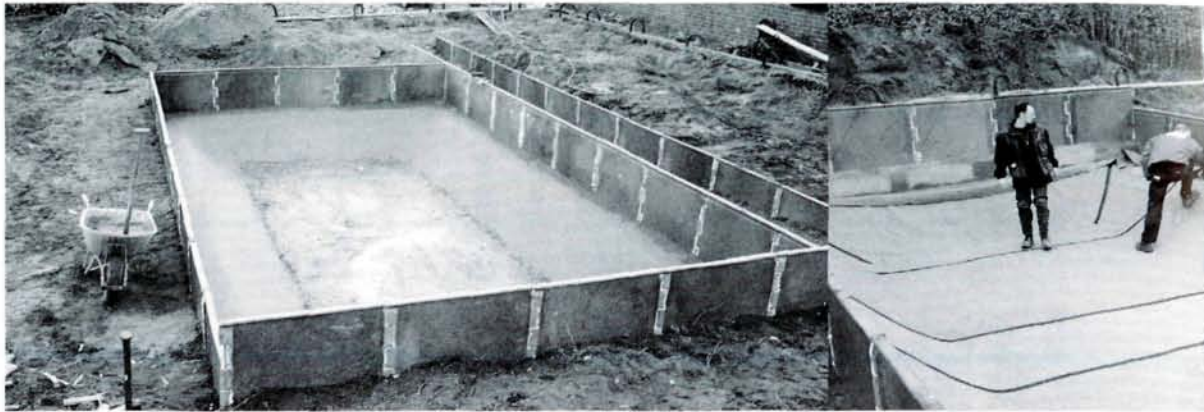
Bijna twintig jaar geleden, ontwikkelde het Oostenrijkse bedrijf BIOTOP het idee achter de natuurlijke zwemvijver. Men noemde het een Swimming-Teich. Het concept van de zwemvijver is gebaseerd op principes en mechanismen die in de natuur voorkomen. Zowel het concept als de ondersteunende techniek zijn systematisch ontwikkeld en hebben een weten-

schappelijk fundament. Zo is het mogelijk gemaakt om in gewoon leidingwater een zelfreinigend, ecologisch systeem tot stand te brengen. De toepassingsmogelijkheden zijn onbeperkt: de zwemvijver wordt in overeenstemming met de wensen van de klant, ontworpen, berekend en aangelegd. Voor een stabiel biologisch evenwicht heeft de vijver een wateroppervlakte van minimaal veertig vierkante meter nodig. Een oppervlakte die in veel tuinen beschikbaar is.

Twee compartimenten

De zwemvijver bestaat uit twee compartimenten, het zwemgedeelte en de zuiveringszone. Het zwemgedeelte is in de regel twee meter diep. Het is gescheiden van de zuiveringszone door een scheidingswand. De watercirculatie blijft ongehinderd want de afscheiding blijft onder het wateroppervlak. Hierdoor blijft de zwemvijver optisch één geheel. In de zuiveringszone, aan de oever van de zwemvijver, wordt het laagstaande water door planten gereinigd en door de zon verwarmd. Zo bereikt het zwemwater al vroeg in het jaar aangename temperaturen die in de zomer op kunnen lopen tot 28 graden Celsius.

De Winkel-elementen ►
worden gesteld.



Het aanbrengen van beschermdoek.

Techniek

De zwembijver wordt gebouwd met gepatenteerde elementen van het bedrijf uit Oostenrijk. Verder wordt de vijver bekleed en afgedicht met kunststoffolie dat is bestand tegen ultraviolet straling en vrij is van zware metalen. Afhankelijk van de wensen van de klant wordt een zwembijver met ondersteunende techniek uitgerust zoals een natuurlijk filteren beluchtingsysteem dat kristalhelder water garandeert. Een automatische watervuller vult het verlies van water door verdamping aan. Tijdens hete zomerdagen kan tot bijna een centimeter water per dag verdampen. De oppervlaktereiniger, de skimmer, houdt het wateroppervlak vrij van kleine en grotere drijvende deeltjes. De eigenaar van een zwembijver kan persoonlijke wensen aan de zwembijver toevoegen. Zo kan hij of zij kiezen voor verlichting onder het wateroppervlak waardoor de vijver ook in de avond waarde toevoegt aan de tuin.

Onderhoud en kosten

De bouwtijd voor een BIOTOP zwembijver is twee tot drie weken. De kosten zijn te vergelijken met de aanlegkosten voor een zwembad

maar de onderhoudskosten zijn beduidend lager. De zwembijver wordt slechts eenmaal met water gevuld. Al na zes weken zijn het biologische evenwicht en het zelfreinigende vermogen van de zwembijver, ondersteund door filtersystemen, tot stand gebracht. Drijvende deeltjes verdwijnen naar de oever van de vijver en zinken. De waterplanten in de zuiveringszone nemen de voedingsstoffen in de vijver op waardoor algen geen kans krijgen. Micro-organismen schakelen schadelijke bacteriën uit. De reinigingswerkzaamheden, die af en toe toch aandacht vragen, zijn beperkt. De eigenaar van de vijver kan het onderhoud, gewapend met schepnet en bamboestok, eenvoudig zelf uitvoeren. Desgewenst kan het bedrijf dat de zwembijver heeft aangelegd, periodiek onderhoud uitvoeren door de bodem te stofzuigen, de waterplanten te verzorgen en de pomp en filtersystemen te controleren.

Selecte groep bedrijven

Sinds negen jaar wordt de zwembijver van ook buiten Oostenrijk toegepast. Een selecte groep, hoogwaardige, groenvoorzienings- en hoveniersbedrijven in Duitsland, Zwitserland

Het plaatsen van een ►
zitrand onder de
waterlijn.



De trap en vlonders worden gemonteerd.



◀ De technische voorzieningen in één pompunit worden geïnstalleerd.

bbberfolie. ▲

en Nederland, heeft zowel de kennis als het ecologische bewustzijn in huis, dat noodzakelijk is om een zwembad te ontwerpen en aan te leggen. Het bedrijf Van Ginkel Tuin –en Plantsoenaanleg uit Veenendaal, onderdeel van de Ginkel Groep, is de enige Nederlandse franchisenemer van BIOTOP.

Het ontwerpen van een zwembad

De tuin- en landschaparchitect die een zwembad wil opnemen in het ontwerp van een tuin kan alle kanten op. Alle vormen en alle oppervlakten vanaf veertig vierkante meter zijn mogelijk. Niet voor niets worden zwembaden in Oostenrijk, Zwitserland en Duitsland ook volop als openbare zwemgelegenheden aangelegd! Toch heeft de architect specifieke informatie nodig om de zwembad op een succesvolle manier in te passen in het tuinontwerp. Zo moet de zuiveringszone, gesitueerd aan de oevers van de zwembad, qua wateroppervlak net zo groot zijn als het zwembadgedeelte. Op deze manier kunnen de ecologische mechanismen hun werk goed doen. Maar ook de situering van de vijver ten opzichte van bestaande bomen, de plaatsing van

het terras en de windrichting verdienen extra aandacht.

Meer dan een zwembad

De zwembad is meer dan een zwembadfaciliteit. Immers, allerlei plant- en diersoorten, zelfs bedreigde soorten, krijgen door uitbreiding van hun levensruimte een kans in de tuin. Ecologisch bewustzijn is dan ook van belang bij de tuinliefhebber die kiest voor een BIOTOP zwembad. Immers, een zwembad is een keuze voor natuur en milieu. Het is een keuze voor natuurlijke schoonheid als belangrijk element in de tuin. Libellen doen de oevers aan, zwaluwen scheren over het water en kikkers geven hun voorjaarsconcert in de avondschemering. De natuur in optimale harmonie met de behoefte aan verkoeling en ontspanning van de moderne, hardwerkende mens. ✓

Een gratis brochure over zwembaden is verkrijgbaar via 0318-51 90 39 of info@ginkelgroep.nl.
Voor meer informatie: www.swimming-teich.com of www.ginkelgroep.nl.



◀ Na het inplanten is de zwembad gereed voor de eerste duik.



Groen organiseren,

Jeroen Lauwerier
Business development
manager BVQI

Jeroen Verberk
Consultant bij Patagonia
Consultants B.V.

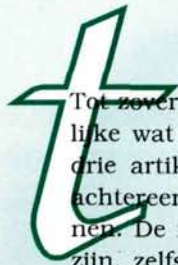
OP 7 MAART 2002 WERD DE NIEUWE GEMEENTEWET VAN KRACHT. DEZE WET REGELT DE ZOGENAAMDE 'PUBLIC GOVERNANCE' BIJ GEMEENTEN. POPULAIR GEZEGD: DE BESTURINGSSTRUCTUUR. HET DOEL HIERVAN IS HET SCHEPPEN VAN WAARBORGEN (CONDITIES) OM OP EEN EFFICIËNTE EN EFFECTIEVE WIJZE DOELSTELLINGEN TE REALISEREN. BESTUREN, BEHEERSEN, CONTROLEREN EN VERANTWOORDEN ZIJN HIERBIJ DE VIER BELANGRIJKSTE PIJLERS, DIE OP DE JUISTE MANIER MOETEN WORDEN INGERICHT EN TOEGEPAST.

The image shows a perspective view of a dirt path winding through a forest of tall, thin trees. The top portion of the image is overlaid with a semi-transparent teal color. The title 'welzijn creëren' is written in white serif font across this teal area.

welzijn creëren

*Hoeveel bomen
verbeteren het
aanzien van een
wijk?*

Op 26 november en 3 december worden twee workshops georganiseerd met de titel 'De gemeente als efficiënte ondernemer, gericht op de burger', waarin uitvoerig wordt ingegaan op inrichtings- en managementvraagstukken met actuele voorbeelden.



Tot zover de definities, de altijd noodzakelijke wat drogere stof, als inleiding op de drie artikelen, die de komende maanden achtereenvolgend in Groen zullen verschijnen. De rest zal aanzienlijk minder droog zijn, zelfs spectaculair, want er verandert veel in **de** gemeente.

Dit eerste artikel beschrijft de nieuwe omgeving, de nieuwe structuren, waarbinnen de gemeenteraad, het college van burgemeester en wethouders (B&W) en de ambtenaren moeten werken, waarbij we ons richten op de nieuwe rol van de ambtelijke organisatie. Het tweede artikel zal ingaan op de besturing en de taken, verantwoordelijkheden en bevoegdheden (TVB) van de ambtelijke organisatie, waarna het derde artikel in gaat op het borgen en beheersen van processen en de werkwijzen in diezelfde organisatie.

De Wet

Op het eerste gezicht lijkt er weinig aan de hand te zijn, maar schijn bedriegt. Door een aantal fundamentele wijzigingen in de rechten, plichten, bevoegdheden en verantwoordelijkheden bij de politiek en de ambtenaren, zijn de verhoudingen in de lokale arena ineens totaal veranderd.

De primaire doelstelling van de wet was om het politieke debat weer terug te brengen in de raadsvergadering, uiteraard aangemoedigd door de burger, die meer inspraak moest krijgen. De stem van de burger moest weer gehoord worden en de politieke processen moesten inzichtelijker worden.

Wat zijn de belangrijkste wijzigingen? Deze opsomming is niet compleet, maar het gaat hier om de beeldvorming.

De gemeenteraad vertegenwoordigt de burger en bepaalt zelf de agenda van de raadsvergadering. De raad besluit, na politiek debat tussen de diverse politieke partijen (niet met B&W), wat de prioriteiten en de kaders voor de te realiseren taken zijn: de kaderstelling.

De raad heeft daarnaast een controlerende taak gekregen. Met de programma- en productbegroting in de hand moeten raadsleden voortgangscontroles uitvoeren.

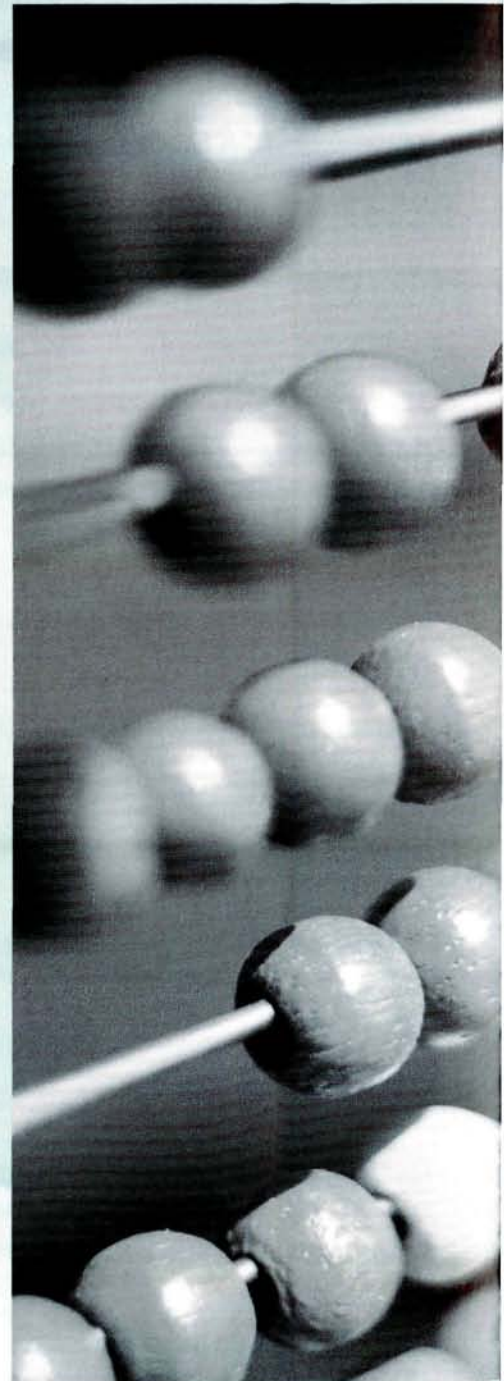
Wethouders komen niet langer zonder meer uit de gekozen partijen en raadsleden. Ze zijn politiek onafhankelijk en leiders van hun departementen. Zij zijn bestuurders

van de organisatie. Hier komt de term 'dualisme' naar voren.

De griffiefunctie is geïntroduceerd en populair gezegd, is deze het smeermiddel geworden tussen politiek en uitvoerders. Een belangrijke functie dus, die we in dit artikel echter niet verder zullen uitdiepen.

Ambtenaren voeren de beslissingen van de raad uit en hoeven *niet* meer in dialoog met de burger. Dat doet de raad. Op dit punt zullen we uitvoerig ingaan.

▼ Er moeten instrumenten beschikbaar zijn om

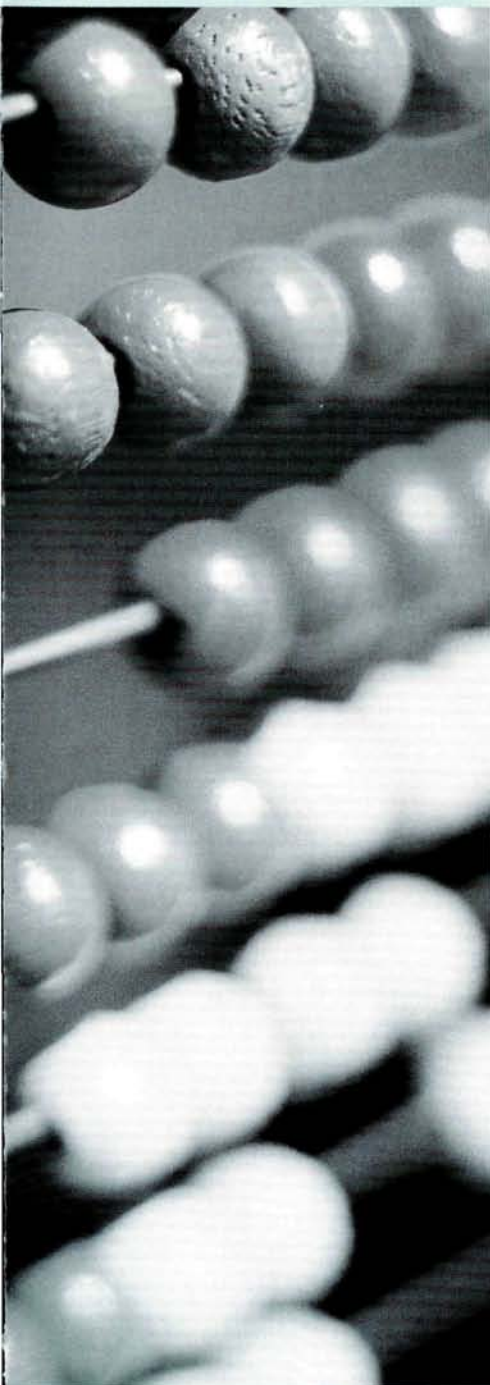


Het beeld is duidelijk: De raad stelt de kaders (richtinggevend), door naar haar burgers te luisteren, B&W bestuurt en de ambtenaren zorgen voor de realisatie.

De ambtenaar als ondernemer

Suggereert deze laatste alinea nu dat het een 'u vraagt wij draaien'-mentaliteit gaat worden? Het ligt genuanceerder. Een raad stelt haar kaders in het politieke debat door afwegingen te maken, mogelijkheden en on-

oortgangscontroles uit te voeren.



mogelijkheden te bestuderen en niet in de laatste plaats door naar de burger te luisteren. Daarop aansluitend moeten ambtenaren oplossingsgericht meedenken en kunnen zij op uitnodiging als adviseur c.q. professional de raad helpen bij de gedachtevorming.

Met andere woorden, de nieuwe rolverdeling heeft niet alleen tot gevolg dat de raad zich anders moet gaan opstellen en manifesteren, maar ook de ambtelijke organisatie moet een andere werkwijze aannemen. De ambtenaar is geen beleidsmaker meer, hij hoeft geen visies te ontwikkelen en niet met de burger te communiceren, dat gebeurt nu in de raad en in de raadscommissies, waar de *volksvertegenwoordigers* hun werk doen.

De ambtenaren worden daarentegen ondernemers! Het ambtenarenapparaat moet namelijk binnen de gestelde tijd, met de geplande middelen en hun vakkennis een prestatie neerzetten. Een prestatie, die van de juiste kwaliteit is, aan de kaders van de raad voldoet en binnen het gestelde budget blijft. Dat heet ondernemen. Daarom verandert de rol van de ambtenaar in een rol als professional, uitvoerder of manager.

Kaders volgens behoeften burgers

De kaders, die de raad ontwikkelt, geven een doelstelling weer, een behoefte uit de samenleving. Hoe ziet zo'n kader er uit? Het is misschien het handigst dit duidelijk te maken aan de hand van een paar gechargeerde voorbeelden, waardoor het principe helder wordt.

Stel de raad formuleert het kader: 'Het *leefklimaat* in gemeente 'Nieuwetijden' moet verbeterd worden door terugdringing van de criminaliteit.'

De vraag is vervolgens: Als we de criminaliteit in gemeente Nieuwetijden met 10% terugdringen, verbetert dan ook het leefklimaat? Of moet het 20%, of 50% zijn voordat de burger zich prettiger voelt? Vervolgens moeten de ambtenaren nog bepalen op welke wijze dit het beste kan worden gerealiseerd: terugdringing van inbraak, hangeugd aanpakken, graffiti verwijderen, overvallen voorkomen, of een combinatie van dit alles? Hoe verbetert het leefklimaat?

Overigens zet dit voorbeeld de discussie direct op scherp, want voor een criminaliteits-

Groen, creativiteit, vakmanschap en slim werken moeten als radertjes feilloos in elkaar grijpen.



vraagstuk, moet men tevens bij de politieorganisatie zijn en dat is natuurlijk een andere afdeling, bij een ander deel van de overheid, met andere prioriteiten. Of toch niet?

Een ander voorbeeld. De raad stelt het kader: 'Het aanzien van gemeente Nieuwetijden moet sterk verbeteren.'

Als er vijftig bomen per wijk worden geplant, verbetert dit dan het aanzien? Of gebeurt dat pas bij honderd bomen? Of bij vijftig bomen, in combinatie met het aanleggen van trottoirs en het plaatsen van speeltuinen?

Een meer dirigerend voorbeeld: Als burgers klagen over de openingstijden van de afdeling Burgerzaken en de raad erkent dat, dan kan zij besluiten deze openingstijden aan te passen. Het is aan B&W en de ambtenaren dit dan op te lossen en uit te voeren.

Samenwerkende afdelingen

Bovenstaande voorbeelden geven aan, wat de nieuwe denkwijze is, waar de grenzen liggen en waar de vrijheid wordt gelaten. De raad moet richting bepalen en nadenken over de 'outcome', de daadwerkelijke verbetering, en niet meer alleen over de 'output', die nog refereert aan het realiseren van die

vijftig bomen als prestatie op zich. Met andere woorden: welke resultaten tezamen leiden tot een beter leefklimaat, of tot een beter aanzien, zoals de burger het in Nieuwetijden ervaart? Welke acties leiden tot een verhoging van het gevoel van welzijn?

Dit alles betekent, dat niet alleen de raadsleden anders moeten gaan denken, maar dat ook de ambtenaren anders zullen moeten gaan werken. Afdelingen zullen moeten gaan samenwerken om de juiste aanpak te kiezen. Oplossingen voor vraagstukken, zoals hiervoor in de voorbeelden geschetst, kunnen per definitie alleen maar gerealiseerd worden middels een samenwerking van verschillende afdelingen en vakgebieden. Groen, creativiteit, vakmanschap en slim werken komen centraal te staan.

Tot zover de technisch/wetenschappelijke kant van de materie. Laten we toch vooral niet vergeten eerst de burger te raadplegen over zijn wensen. Daarvoor is de nieuwe Gemeentewet tenslotte ontwikkeld. Wat wil de burger van Nieuwetijden? Een mooie gemeente, of een veilige gemeente? Een stille, een functionele, een kleine of een groene gemeente? Laten we het de burger vragen.

Controle en verantwoording

Terug naar 'public governance' en het besturen van de gemeente. De wet voorziet in een aantal verplicht procescontrole- en sturingstechnieken. Zo moet de raad de voortgang van de uitvoering in de gaten houden: financieel en niet-financieel. Worden doelstellingen gehaald? Worden budgetten overschreden? Werkt men goed en efficiënt?

Om deze voortgang te controleren zijn de 'programmabegroting' en 'productbegroting' in het leven geroepen. Kentallen, getallen, financiën en processen worden gecontroleerd. Ook de burgermeester ontkomt niet aan zijn controleverplichting en dient één keer per jaar de balans op te maken in zijn/haar Burgerjaarverslag.

De hierboven genoemde instrumenten zijn ontwikkeld voor het 'niveau' public governance en niet zo zeer voor de uitvoerende organisatie zelf. Al deze wijzigingen en verplichtingen op strategisch niveau leiden echter wel degelijk ook tot grote veranderingen op tactisch en operationeel niveau: de ambtelijke organisatie, die de projecten realiseert. Men zal op die niveaus eveneens

nieuwe instrumenten moeten gaan inzetten en op een andere manier moeten gaan werken.

Ondernemen, en dan...

De organisatie zal de voortgang van projecten moeten monitoren, kwaliteit moeten leveren, doelstellingen halen, processen beheersen en terugrapporteren naar de raad. Dit zijn de onderwerpen van het volgende artikel. Daarin wordt ingegaan op kwaliteitsmanagementsystemen, procesmanagement en risicobeheersing. Alles met in het achterhoofd de centrale vraag: Hoe kan de vakman zo efficiënt mogelijk, met behulp van veel creativiteit, een prestatie neerzetten, die voldoet aan het gestelde kader?

Om te kunnen functioneren in de nieuwe opzet en de organisatie te laten ondernemen is vakkennis, daadkracht en managementervaring nodig. Hoe kan men dit alles managen? Welke instrumenten zijn nodig om de ambtelijke organisatie te besturen? Hoe kan die voortgang nu eigenlijk bewaakt worden en de kwaliteit worden geborgd?

De organisatie heeft instrumenten nodig. Men moet weten wat men doet, waar dingen goed gaan en waar zaken vastlopen. Hiertoe is een kwaliteitsmanagementsysteem onmisbaar, evenals financiële instrumenten en een cultuurverandering overigens, maar die vallen voorlopig even buiten deze serie artikelen.

Een kwaliteitsmanagementmodel als ISO9001 of INK produceert informatie, getallen, kentallen, en dergelijke, die door ie-

dere medewerker kunnen worden gebruikt om de werkzaamheden aan te passen, inefficiënties te constateren, successen te monitoren en om aan de raad te rapporteren. Verder helpen deze systemen om operationele processen soepel te laten verlopen. Op 26 november en 3 december worden twee workshops georganiseerd, waarin uitvoerig wordt ingegaan op deze inrichtings- en managementvraagstukken met actuele voorbeelden.

Groen

De afdelingen, die verantwoordelijk zijn voor het groen, staan voor een extra lastige uitdaging. Deze afdelingen krijgen niet alleen te maken met deze hele nieuwe structuur, maar ook nog met het 'aanzien' van de gemeente. Ook termen als welzijn en plezier zijn juist van die moeilijke begrippen, die ingevuld moeten gaan worden. Ook de politie staat voor een dergelijke uitdaging: het 'gevoel van veiligheid' is niet één op één hetzelfde als de feitelijke criminaliteitscijfers tonen.

Financiële instrumenten zijn hierbij niet voldoende. Evenmin kunt u zomaar aan de gang gaan met het ontwikkelen van groen. Er moet daadwerkelijk nagedacht worden over de eindresultaten en hoe men deze, met inzet van de hele organisatie, kan bereiken. Hoe verbetert het aanzien van de stad en op welke wijze wordt Nieuwetijden een prettige, comfortabele gemeente, die de burgers zich wensen? Hoe organiseren we het groen en de Groenafdelingen, zodat we uiteindelijk welzijn creëren? Dat is de uitdaging voor de toekomst! ✓

BVQI – Bureau Veritas Quality International

BVQI is de onafhankelijke divisie van

Bureau Veritas, die gespecialiseerd is in het certificeren van managementsystemen voor kwaliteit, veiligheid, gezondheid, milieu en social accountability (Westblaak 7, 3012 KC Rotterdam, 010-2822666).

Patagonia Consultants B.V.

Patagonia Consultants B.V. is het organisatieadviesbureau, dat gespecialiseerd is in kwaliteitsmanagementsystemen. Er wordt advies geleverd, projecten worden begeleid en complete implementaties verzorgd. (Boshhoek 7, 3332 KA Zwijndrecht, 078-6209935).

Acht gemeenten Groenste dorp o

IN ACHT GEMEENTEN WORDT MET SPANNING GEWACHT OP DE DAG VAN 30 OKTOBER. IN HET GEBOUW VAN AEQUOR IN EDE IS DAN DE FEESTELIJKE PRIJSUITREIKING VAN DE NATIONALE GROENCOMPETITIE ENTENTE FLORALE.

In de categorie steden en stadsdelen doen in alfabetische volgorde mee: Emmen, Enschede, Spijkenisse en Wijk bij Duurstede. In de categorie dorpen en kleine steden komen uit: Odijk (gem. Bunnik), Denekamp (gem. Dinkelland), Rhenen en Rozendaal. De prijsuitreiking wordt waarschijnlijk verricht door de minister van Inv, prof. dr. C.P. Veerman.

In de groencompetitie Entente Florale dingen dorpen en steden mee naar de titel 'Groenste stad en dorp'. De Nederlandse Entente Flor-

ale is een uitvloeisel uit de Europese competitie waaraan gemiddeld tien landen deelnemen. Deze Europese competitie is in het leven geroepen om het belang van goede en ook kleurige groenvoorzieningen in stad en landschap onder de aandacht te brengen bij zowel overheden als inwoners

Wetenschappelijke onderzoeken in binnen- en buitenland hebben aangetoond dat burgers veel belang hechten aan goed aangelegde en onderhouden groenvoorzieningen in hun directe leefomgeving. Goede groenvoor-

*Vaste planten in
Lichtenvoorde.*



strijden om titels f stad 2003

zienen in stad en dorp verhogen de waarde van de woningen en hebben een positieve invloed op de gezondheid, de veiligheid en het sociaal gedrag. Daarnaast verhoogt goed aangelegd en onderhouden groen de toeristische aantrekkingskracht van de gemeente. De praktijk bij verscheidene gemeenten die aan de Entente Florale hebben meegedaan, toont aan dat de speciale fiets- en wandelroutes gretig aftrek vinden. Investeren in groen levert zo ook een economische meerwaarde op.

Dat ook de landelijke overheid een belang hecht aan het streven van de Entente Florale blijkt uit de integratie van de Gemeentelijke Natuurprijs van het Ministerie van Landbouw, Natuurbeheer en Voedselveiligheid in de nationale competitie van Entente Florale.

Categorieën

De nationale groencompetitie Entente Florale heeft twee categorieën. Plaatsen tot vijftienduizend inwoners vallen onder de cate-

*Het buitengebied bij
Bunnik.*





Groen wonen in
Enschede.

Rob Weimer: "Enthousiasme vo

gorie 'kleine steden en dorpen'. Heeft een plaats meer dan vijftienduizend inwoners, dan valt deze plaats onder de categorie 'steden'. De hoogst geplaatste deelnemers in beide categorieën worden bekroond met goud, zilver of brons. De winnaars van goud in de beide categorieën vertegenwoordigen in het daarop volgende jaar Nederland in de Europese competitie. Dit jaar zijn dat Venlo en Lichtenvoorde.

De beoordeling gebeurt aan de hand van criteria die de gemeenten te voren zijn medegedeeld. De criteria omvatten drie hoofdpunten, die elk hun eigen wegingspercentage(s) hebben: Informatie door de gemeente (zowel vooraf als op locatie) telt voor vijf procent in de weging mee, Inhoud en kwaliteit van de visie en het beleid alsmede de samenhang van het feitelijk beleid, telt mee voor dertig procent. De uitwerking hiervan bij het stedelijk groen, natuur, milieu en ecologie, recreatie/toerisme en landschap en kwaliteit van de elementen telt in totaal mee voor 65 procent.

Rob Weimer:

"Enthousiasme voor groen groeit door deelname"

Rob Weimer, hoofd van de groendienst van de gemeente Lichtenvoorde, zat ten tijde van dit interview nog volop in spanning voor de uitslag van de internationale competitie van Entente Florale. Het goud dat 'zijn' gemeente haalde in de Nederlandse competitie, betekende voor Lichtenvoorde dat het ons land op internationaal vlak in 2003 vertegenwoordigt in de categorie dorpen.

Rob Weimer heeft er geen seconde spijt van dat Lichtenvoorde 'ja' zei tegen deelname aan de Entente Florale. "Al heeft de organisatie wel eerst als Brugman moeten praten om me te overtuigen dat het rendement opwoog tegen het werk dat op me af zou komen!," lacht hij. "Maar toen ik daarvan overtuigd was, heb ik mijn enthousiasme overgedragen op de betrokkenen binnen de gemeente. Toen ook de gemeenteraad positief reageerde op onze plannen, konden we aan de slag."



*Fietspad langs de
Grift in Rhenen.*

or groen groeit door deelname”

De deelname zelf en zeker ook het succes ervan heeft de gemeente veel positieve reacties opgeleverd. Groendiensten van een aantal gemeenten brachten een bezoek aan Lichtenvoorde en ook de vakmedia wisten de weg al snel te vinden. Het betekende een goede promotie voor zowel de groendienst als voor de gemeente Lichtenvoorde zelf. Heel belangrijk vind Weimer de belangstelling voor het groen die door de deelname aan de Entente Florale is gegroeid bij zowel de gemeenteraad als bij de inwoners. “Zo hebben we onlangs met de nieuw aangetreden gemeenteraad een fietstocht gemaakt door de gemeente en daarbij voor het grootste deel de juryroute van de Entente Florale gevolgd. We boden hen inzicht in het beheer van het groen in het dorp zelf en in het omringende landschap. Het was voor de raadsleden een duidelijke eye-opener.”

Ook het informeren van en het luisteren naar de inwoners is van groot belang. “Door onze deelname aan de Entente Florale is de afstand tot de burger flink verkleind. Men

weet ons nu te vinden. En echt niet alleen voor klachten, maar ook voor ideeën.”

Met de veelvuldige toepassing van vaste planten in het openbaar groen heeft Lichtenvoorde nationaal en zelfs ook in het buitenland een bepaalde faam verworven. Ook het ecologisch beheer neemt in de totale groenstructuurvisie van Lichtenvoorde een belangrijke plaats in. Voorbeelden daarvan zijn de parken van Lichtenvoorde en de ring met bijbehorende wandelroute om het dorp heen. In het kader van het ecologisch beheer worden nu nieuwe ambitieuze plannen uitgewerkt met betrekking tot de waterlopen die van het twintig meter hoger gelegen Oost Nederlands plateau naar het lager gelegen gedeelte van Lichtenvoorde stromen en om het dorp heen zijn geleid. Het is de bedoeling de beken nu weer gecontroleerd door het dorp zelf te laten stromen.



Agenda

Verdwijnt de boerderij?

Tot en met 2 november is er in Kasteel Groeneveld in Baarn een tentoonstelling die ingaat op heden, verleden en toekomst van historische boerderijen. In 'Verdwijnt de boerderij?' worden de dilemma's, kansen en toekomstverwachtingen getoond die zich op het platteland afspelen. Voor meer informatie: www.kasteelgroeneveld.nl.

Onderwijs

Boomsorten (vakcursussen)

Bomenkennis geeft weer vakcursussen, te weten: naaldbomen (12 en 19 november), bomen in de winter basis (14 en 21 januari) en bomen in de winter uitgebreid (28 januari en 4 februari). Uit de inhoud van de cursussen: bomen herkennen aan naalden en takken en habitus met de nieuwste determinatietabellen, aandacht voor groeiplaatseisen en toepassing, inclusief excursies. Voor meer informatie: L. Goudzwaard, 0317-612482 of www.bomenkennis.nl

Milieueffectrapportage

Op 11, 12 en 19 november organiseert Geoplan een basiscursus Milieueffectrapportage (MER) in Amsterdam. De cursus is bedoeld voor iedereen die zowel vanuit de overheid als vanuit het bedrijfsleven te maken heeft of in de nabije toekomst te maken zal krijgen met het instrument MER. Voor meer informatie: 020-6716121 of geoplan@geoplan.nl.

Kapvergunningen en andere cursussen

In het najaar organiseert mr. Bas Visser, juridisch raadgever natuur, bos en landschap weer een aantal cursussen: kapvergunningen-beleid (28 oktober en 5 november), kapvergunningenrecht (13 november), herplant en handhaving (19 november) en inning van schade aan bomen (2 december). Voor meer informatie: 0543-518517 of bmvisser@freeler.nl.

ISA European Conference

Van 9 - 12 juni 2004 vindt de tweejaarlijkse ISA European Conference plaats in het MECC in Maastricht. Na Duitsland, Italië, Frankrijk, Spanje en Noorwegen treedt dit jaar de Nederlandse afdeling van de International Society of Arboriculture op als gastheer. Het thema van deze zesde conferentie is 'ABC van de boom-

verzorging', waarbij A staat voor 'above ground', B voor 'below ground' en C voor commercieel, communicatie en calculatie. Op donderdag 11 en vrijdag 12 juni is er een vakbeurs waar bedrijven op het gebied van de boomverzorging zich kunnen presenteren.

Voor meer informatie: www.ISA2004.nl.

Groen-actueel

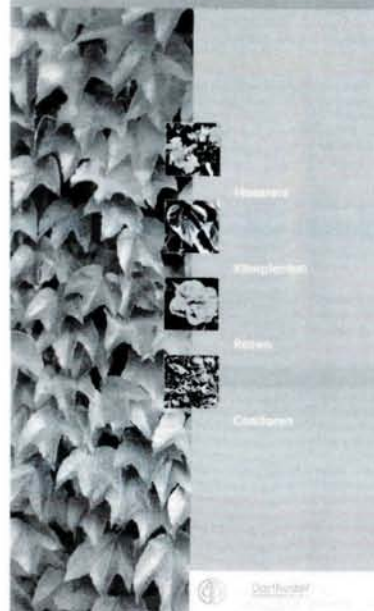
Ere wie ...

In Groen, augustus 2003, stond een artikel over de stadsduchten in Breda en Prinsenbeek. De illustraties voor dit artikel werden, zoals ook vermeld, aangeleverd door Juurlink en Geluk bnSP bv in Rotterdam. Minder duidelijk kwam uit de verf dat dit bureau ook het voorlopige ontwerp maakte voor het park waarvan de stadsduchten een onderdeel zijn. In een latere uitgave van Groen zal nader worden ingegaan op het ontwerp van dit park.

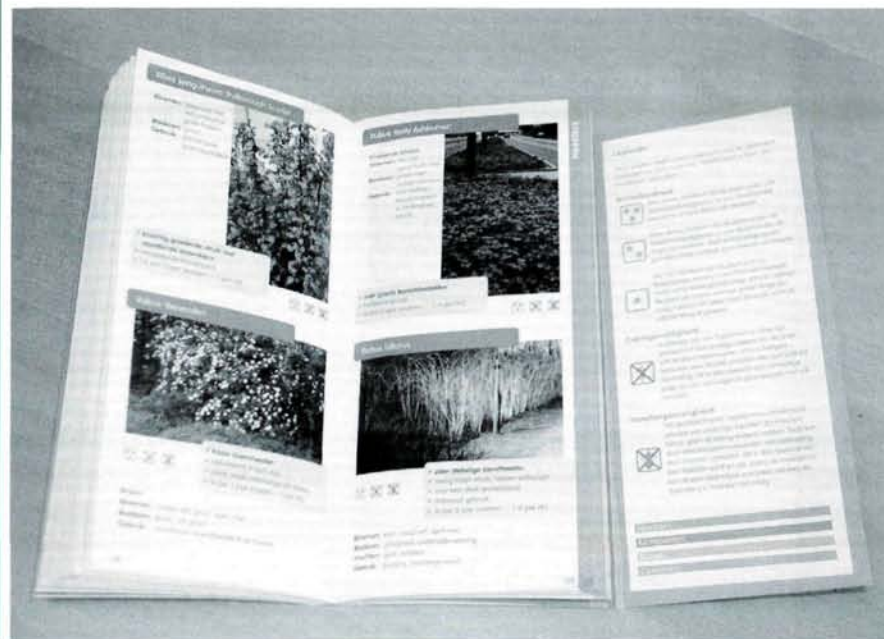
Vijfhonderd planten zakformaat

Zowel op de particuliere markt als op de institutionele markt wordt steeds meer gewerkt met de top van het boomkwekerijsortiment. De diepte in het sortiment wordt steeds minder toegepast. Darthuizer Boomkwekerijen BV uit Leersum speelt hierop in met de gids 'De 500 beste planten voor het functioneel groen'. Criteria waarop de selectie gemaakt is, hebben voornamelijk betrekking op de functionele toepassing van het groen. Van alle vijfhonderd planten staat er een omschrijving in waarin uiterlijk, toepassing en onderhoudsniveau aan bod komen. Pictogrammen bieden inzicht in winterhardheid en de ziekte- en insectengevoelig-

De 500 beste planten voor het functioneel groen



heid. Uitgangspunt is om de gebruiker zo snel mogelijk de naam van de beste plant(en) te geven, op basis van de door hem of haar gestelde eisen aan de plant. De selectie van de vijfhonderd beste planten omvat heesters, klimplanten, rozen en coniferen en is gemaakt door vijf deskundigen, waaronder ir. J. J. C. Janssen, dendroloog, docent beplantingen Hogeschool Larenstein en ing. H.R. Blokzijl, dendroloog, directeur Bomen centrum Nederland BV. 'De 500 beste planten voor het functioneel groen' is een aanvulling op het Vademecum van Darthuizer Boomkwekerijen. De gids is voor € 19,95 te bestellen bij Darthuizer Boomkwekerijen (0343 473 777 of via www.darthuizer.nl).



Landschap in beweging

Fotograaf Monica Schokkenbroek transformeerde twee trams in Amsterdam en Den Haag tot bewegende landschappen. Tot 7 december trekken deze trams oer-Hollandse vergezichten door de twee steden. Voortbouwend op de eeuwenoude relatie tussen kunstenaar en Hollands landschap presenteert 'Landschap in beweging' een hedendaagse visie op beeldende kunst gewijd aan het Hollands landschap. Dat gebeurt door middel van een tentoonstelling met een rijdend (de tram), een virtueel (internet) en grafisch (aansichtkaarten/boek en posters langs de tramroute) karakter.

Stichting Hollandslandschap.nl ontwikkelt kunstprojecten rond het thema landschap en natuur. Kijk ook op de website: www.hollandslandschap.nl.



Korte berichten

Symposium Waterkenniscentrum

Op 24 oktober wordt het Waterkenniscentrum Van Hall-Larenstein (WKC-VHL) officieel geopend. Op die dag is er een symposium dat ingaat op de betekenis van dit waterkenniscentrum. Het ochtendprogramma bestaat uit duo-presentaties door deskundigen uit het werkveld en Van Hall-Larenstein. De vier thema's en de gelieerde werkveld-actoren zijn: stedelijk waterbeheer en gemeentelijke waterplannen (gemeenten), watervisies en interactieve planvorming (waterschappen), GGOR, vernatting en verdroging (provincies) en Europese Kaderrichtlijn Water: kwaliteit en kosten (adviesbureaus).

Nieuwe laanbomen op website

In september hebben de leden van de begeleidingscommissie 'Gebruikswaarde Onderzoek Laanbomen' een website van het gelijknamige project gelanceerd. De website is bedoeld om kennis te verzamelen en uit te dragen over de toepasbaarheid van nieuwe en bestaande cultivars en selecties van laan- en straatbomen.

De te toetsen rassen en selecties worden bij dit onderzoek onder praktijkomstandigheden bij verschillende gemeenten uitgeplant waarna de groei en ontwikkeling gedurende een periode van vijf tot tien jaar wordt gevolgd en vergeleken met die op enkele referentieterrinen. Inmiddels zijn er meer dan vijftig rassen in onderzoek. De website geeft een overzicht van de in het onderzoek opgenomen bomen en de locaties waar ze zijn geplant. Ook is een lijst opgenomen van de publicaties vanuit het project. Deze zijn allemaal als pdf-file opgenomen en daarmee is verzamelde informatie beschikbaar voor producenten en afnemers van laan- en straatbomen. Het adres van de site: www.ppo.dlo.nl/laanbomen.

's Middags wordt onder andere een begin gemaakt met de opzet van 'Kennisnetwerkgroepen'.

Voor meer informatie: 026-3695796 of www.larenstein.nl.

ground', B voor 'below ground' en C voor commercieel, communicatie en calculatie. Op donderdag 11 en vrijdag 12 juni is er een vakbeurs waar bedrijven op het gebied van de boomverzorging zich kunnen presenteren.

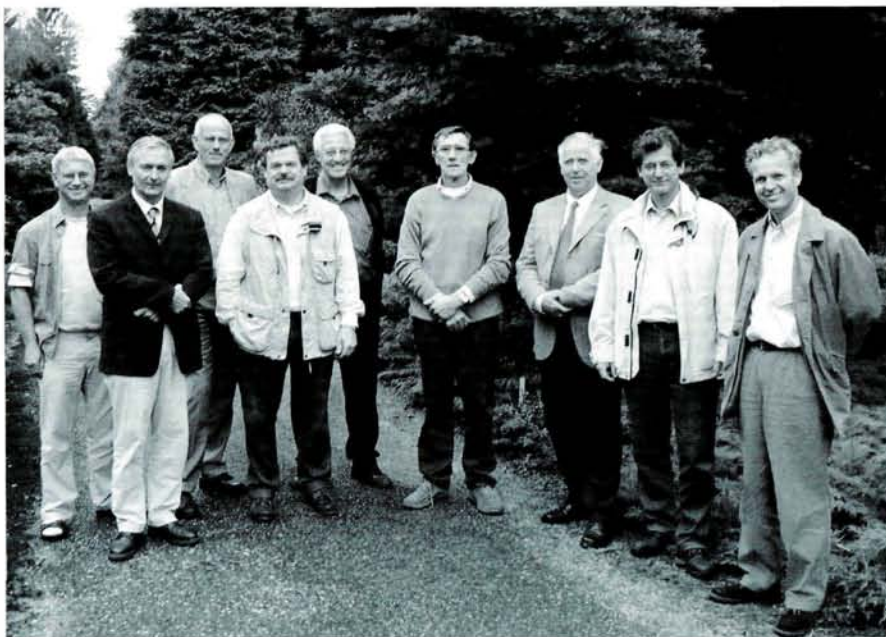
Den Haag en Nations in Bloom

Als dit blad verschijnt, is de finale van de internationale competitie 'Nations in Bloom' achter de rug. De gemeente Den Haag vertegenwoordigde dit jaar Nederland en was als 'Groene stad aan zee' genomineerd als finalist. Bij Nations in Bloom, de jaarlijkse competitie tussen lokale overheden, staat vooral het milieubeleid en de ontwikkeling van een leefbare gemeenschap centraal. Nations in Bloom werd dit jaar voor de zevende maal georganiseerd door de IFPRA, the International Federation of Park and Recreation Administration.

Voor meer informatie (en de uitslag!) kunt u terecht op www.nationsinbloom.com.

De mooiste tuin van Nederland?

De mooiste tuin van Nederland ligt in Boxtel. Dat is de uitkomst van de hovenierscompetitie de 'Tuin van het jaar 2003'. Na beoordeling door de Vaste KeuringsCommissie (VKC) is de Blommeij Groenprojecten uit Boxtel uitgeroepen tot de winnaar. Zij mogen een jaar lang de titel 'Tuin van het Jaar 2003' dragen. In het juryrapport wordt onder ander vermeld dat het hier om een tuin gaat met strakke en moderne lijnen, een origineel ontwerp, een mooie balans tussen de omgeving en het huis en bovendien is er goed met de ruimte omgegaan. Daarnaast heeft een speciale vakjury de winnaar van de persprijs bekend gemaakt. Deze prijs is gewonnen door Janssen Hoveniers uit Alphen aan den Rijn. Alle ingezonden mededelingen werden niet alleen beoordeeld op criteria als ontwerp, dode materialen en beplanting, maar ook betrokken de juryleden de wensen en eisen van de tuineigenaar bij de beoordeling.



Bomen rooien op dijken?

Het idee van de Waterschappen, dat ze de dijken beter kunnen beschermen door alle bomen te rooien, berust volgens de Bomenstichting op onkunde en paniek. De theorie, dat bomen door wateronttrekking scheuren in het dijklichaam veroorzaken, is zeer onwaarschijnlijk en vraagt tenminste nader onderzoek, voordat waardevolle beplantingen overhaast het slachtoffer worden. De andere gedachte, dat het omwaaien van bomen gevaarlijk grote gaten in een dijk slaat, berust in elk geval op misverstanden. Bovendien waaien bomen op dijken niet zo makkelijk om en is dat per individuele boom ook nog voorspelbaar door gericht onderzoek. Bomen hebben teveel landschappelijke, ecologische en cultuurhistorische waarde om ze 'zomaar' op te offeren. Het staat ook voor de Bomenstichting uiteraard buiten kijf, dat dijken veilig moeten zijn. Maar het is niet terecht, bomen ongenueanceerd de schuld te geven van mogelijk onveilige situaties. Nog in 2002 maakte de Stichting Toegepast Onderzoek Waterbeheer (STOWA) samen met de Bomenstichting Aanvullingen op de rapportages 'Beplanting op en nabij waterkeringen', waarin werd aangegeven dat zand-, klei- en veendijken een verschillende benadering vragen. Ook hangt het van de boomsoort, leeftijd, onderhoudstoestand en groeiomstandigheden af of een boom de veiligheid van een dijk bedreigt of misschien zelfs juist versterkt. Door alle bomen en alle dijken over één kam te scheren laten de beheerders van de dijken zien, dat ze hun huiswerk slecht hebben gedaan, want ze lijken de inhoud van deze rapporten niet te kennen. Het probleem van de uitdroging van dijklichamen wordt op dit moment door onderzoeksinstituut Alterra onderzocht. Het is maar zeer de vraag of bomen daar schuld aan hebben en of dit niet meer te maken heeft met grondwateronttrekking en - uiteraard - de droge zomer. Het is zelfs de vraag of een droge (veen)dijk minder veilig is dan een natte. De Bomenstichting stelt voor, de resultaten van dit onderzoek eerst maar eens af te wachten.

De andere dreiging, namelijk die van omwaaien de bomen, die bressen in een dijk zouden slaan, berust in elk geval op een sprookje. In de eerste plaats wijst de ervaring uit, dat bomen op dijken meestal goed verankerd staan en niet zo makkelijk omwaaien. In de tweede plaats maakt een omvallende boom geen diep gat ter grootte van de kroon, maar is het gat zelden dieper dan één meter en enkele meters in doorsnee. Dat veroorzaakt dus geen dijkdoorbraak, want "er blijft genoeg dijk over", vooral omdat veel dijken hoger zijn dan strikt genomen noodzakelijk is (de zogenaamde overhoogte).

Als de angst voor omwaaien ondanks deze (bekende) informatie een rol blijft spelen, kunnen de beheerders een beroep doen op gespecialiseerde bedrijven, die door middel van trekproeven kunnen onderzoeken of bomen bij een zware storm al dan niet overeind zullen blijven. Voor belangrijke, monumentale bomen zijn bekende, technische maatregelen beschikbaar om zowel de boom als de dijk veilig te stellen.

De landschappelijke, ecologische en cultuurhistorische betekenis van bomen voor ons land is bekend, maar steeds meer wordt ook bewezen dat bomen een rol spelen in de gezondheid van

mensen, zowel lichamelijk als psychisch. Ook vangt ze de wind op en zwakken die af en voorkomen ze erosie van de deklaag van een dijk. Het is dus maar de vraag of de beheerders het paard niet achter de wagen spannen als ze de bomen gaan omzagen.

Voor meer informatie: www.bomenstichting.nl.

Balansboek rood-groen

"Rood en groen horen bij elkaar. Groen in en om de stad biedt ruimte voor rust en recreatie en is daarmee wezenlijk van invloed op onze gezondheid en maatschappelijk welbevinden. Dit blijkt ook uit de grote vraag van woonconsumenten naar een groene woonomgeving, zowel in het landelijk als in het stedelijk gebied. Kortom rood en groen (of blauw) omarmen elkaar en zijn wezenlijke onderdelen van de ruimtelijke structuren in stad en ommeland." Dat schrijven de ministers van VROM en LNV in het voorwoord van het Balansboek rood-groen dat begin oktober is verschenen. Voor de kwaliteit van de leefomgeving in stedelijke gebieden moet er voldoende groen zijn in het rood. In het Balansboek rood-groen staat hoe dat kan worden bereikt met een ontwikkelingsproces, waarbij rode en groene partijen samenwerken aan evenwicht in de verhouding tussen rood en groen. Met goede en vroegtijdige communicatie tussen stedenbouw, volkshuisvesting, stadsvernieuwing en groenontwikkeling, op de werkvloer en op bestuurlijk niveau. In het boek staan relevante maatschappelijke ontwikkelingen en trends beschreven. Bovendien wordt inzicht geboden in samenwerkingsprocessen en financiering en planning van groen in relatie met rood. Ook stappen voor inrichting, beheer en gegevensverzameling voor het maken van bewuste keuzes en voor bijsturing komen aan bod. Voor elk van de fasen in het proces van ruimtelijke ontwikkeling (planning, verwerving, financiering, inrichting en beheer) geeft het Balansboek Rood-Groen relevante concepten, praktische tips en voorbeeldsituaties. Het Balansboek rood-groen werd in opdracht van de ministeries van LNV en VROM en is opgesteld door de Stichting Recreatie, Kennis- en Innovatiecentrum in Den Haag.

Nieuwe catalogus Moerheim

Sinds 1888 zijn er heel wat catalogi bij Moerheim verschenen en ze zijn er allemaal nog: vanaf de eerste handgeschreven tot de allernieuwste die vorige week van de drukpers kwam. Vele catalogi hebben een prachtige omslag en de die daar voor zijn gebruikt zijn collectors-items geworden. Op de nieuwe tuinplantencatalogus staat een kleurige plaat van Piet van der Hem uit 1920. De inhoud van de catalogus (tweehonderd pagina's dik) voorziet de tuinliefhebber in het nieuwste assortiment wat Moerheim te bieden heeft, zoals meerdere kruiden, siergrassen en varens. Ook het assortiment klimplanten, vruchtgoed, heesters, rozen en bomen wordt beschreven en er is een rubriek opgenomen over de Mien Ruys vaste planten borders.

Goed beroepsonderwijs

Acquor, het kennis- en communicatiecentrum voedsel en groen, zorgt onder andere voor de aansluiting van het middelbaar beroepsonderwijs

op de behoeften van het bedrijfsleven. Acquor biedt bedrijven de mogelijkheid om te investeren in de eigen bedrijfstak door zich te laten erkennen als opleidingsbedrijf. Deze bedrijven kunnen zich actief inzetten voor beroepspraktijkvorming als structureel onderdeel van een (v)mbo-groen opleiding.

Een beroepsopleiding is pas compleet als een leerling kennis en ervaring opdoet in de praktijk. Om de kwaliteit van een opleiding te verhogen zijn theorie en praktijk voor elke mbo-groenleerling gekoppeld. De beroepspraktijkvorming is een verplicht onderdeel van de opleiding. Leren in de praktijk is alleen goed mogelijk in erkende opleidingsbedrijven. Acquor stimuleert bedrijven om een optimaal leerklimaat te creëren. Een bedrijf met de status van opleidingsbedrijf - voldoet aan de kwaliteitscriteria. Belangrijke kwaliteitscriteria zijn onder andere of het opleiden geïntegreerd is in de bedrijfsvoering, of er duidelijke afspraken zijn gemaakt over de begeleiding en de werkzaamheden zinvol zijn. Opleidingsbedrijven verdienen niet alleen veel aandacht en waardering, maar zijn ook inspiratiebron voor anderen.

Voor bedrijven is het waardevol als er af en toe iemand met een frisse blik naar het bedrijf kijkt. Een leerling-medewerker of stagiair kan dat. Ook kan een stagiair hulp bieden op uw bedrijf. Het mes snijdt dus aan twee kanten. Als een bedrijf leerlingen van een (v)mbo-groen praktijkervaring wil laten opdoen, moet het bedrijf zich laten erkennen door Acquor. De erkenning waarborgt de kwaliteit van het praktijkdeel van de opleiding, zodat de medewerkers van morgen gedegen geschoold zijn in theorie én praktijk.

'Slag om de ruimte'

Tijdens de opening van het hogeschooljaar van Hogeschool Larenstein op 3 september ontving ir. Gerrit Braks het erelectoraat voor Bos en Natuurbeheer. Hij gaf het startschot voor het project 'Slag om de ruimte'. In Nederland wordt al honderd jaar bosbouw- en cultuurtechnisch onderwijs gegeven. Met 'Slag om de ruimte' willen IPC Groene Ruimte, Helicon Opleidingen MBCS Velp en Hogeschool Larenstein zo veel mogelijk mensen betrekken bij de ruimtelijke inrichting en beheer van Nederland. Een jaar lang is er aandacht voor ruimtelijke ordening: waarvoor wordt de ruimte in Nederland gebruikt en wat voor tegengestelde belangen spelen hierbij een rol? Wat zijn bijvoorbeeld de consequenties van overloopgebieden voor het wonen in de uiterwaarden? Gaat uitbreiding van industriegebieden altijd ten koste van natuur en landschap? Heeft de uitbreiding van een luchthaven prioriteit boven genoeglijk wonen? Met 'Slag om de ruimte' willen de onderwijsinstellingen de verschillende belangen zichtbaar maken vanuit de vier invalshoeken verstedelijking, landelijke gebied, verkeer en vervoer en water. Alle vier stellen eisen aan de inrichting van Nederland. Tot en met juli 2004 worden verschillende evenementen georganiseerd: van symposia voor deskundigen uit het werkveld tot discussies met middelbare scholieren.

Kom voor een groene opleiding of cursus naar Zwolle

- Boomverzorging
- Beheer van golfterreinen
- Aanleg en onderhoud van groenvoorzieningen
- Beheer van begraafplaats

- Natuur- en landschapsbeheer
- Aanleg en onderhoud van tuinen
- Gewasbescherming
- Veiligheid (VCA)



Meer informatie? Bel dhr. Harry ten Have, tel. (038) 467 11 20, of mail: have@groenewelle.nl.
Kijk voor het complete cursusaanbod op www.groenewelle.nl.

www.ginkelgroep.nl

Ginkel Groep

Veelkleurige kwaliteit in omgevingszorg

VASTE PLANTEN

als bodemdekking voor border-, muur-, vakbeplanting, waterlelies, varens en waterplanten.

Onze uitgebreide handscatalogus met vele soorten en variëteiten zenden wij u op verzoek gratis toe.

Kwekerij RIJNSTROOM

Burg. Smitweg 13 – Hazerswoude
Tel.: 0172-431032 fax: 0172-585966
Privé: 0172-430975

kan
SINDS 1860

ZAANDAM

Oostzijde 278 | Tel: 075-6173751
1508 ET Zaandam | Fax: 075-6122801

BOOMPALLEN

ALLE SOORTEN RONDHOUT
SYSTEEM HEKWERK (KRV)

Natuurlijk ruimte voor groen

- inventarisaties en kaartvervaardiging
- onderzoek
- visies en beleidsplannen
- beheer- en inrichtingsplannen
- ontwerpen
- bestekvoorbereiding en directievoering
- communicatie
- projectmanagement

Adviseur voor een duurzame leefomgeving



Eelerwoude Ingenieursbureau adviseert en ondersteunt terreineigenaren, beheerders en bestuurders in landelijk en stedelijk gebied bij de instandhouding en ontwikkeling van een duurzame leefomgeving.

Wij leveren uitsluitend maatwerk en geven daarbij groen en natuur letterlijk de ruimte. Voor een omgeving waar leven in zit bestaan immers geen standaard oplossingen. Dit vraagt van onze klanten en onze adviseurs visie, durf, creativiteit maar zeker ook realiteitszin.

Eelerwoude
Natuurlijk ruimte voor groen

Eelerwoude Ingenieursbureau BV
Mossendamsdwarsweg 3, 7472 DB Goor
Postbus 53, 7470 AB Goor
T (0547) 26 35 15, F (0547) 26 33 15
E ingenieurs@eelerwoude.nl, I www.eelerwoude.nl



Maak het waar!

Aan ideeën en plannen geen gebrek. Veenendaal is er aan toe deze te realiseren. Jij zorgt dat ze er komen. Want in een gemeente in ontwikkeling zijn er projecten genoeg waarmee jij met je ondernemerszin aan de slag kunt. In een breed werkgebied. Nieuwe woonwijken, een vernieuwd centrum, goed sociaal beleid, een klantgerichte dienstverlening, een adequaat voorzieningenniveau, aandacht voor veiligheid, voor groen... in Veenendaal kun jij je ontwikkelcapaciteiten kwijt. De groei van onze middelgrote gemeente naar 70.000 inwoners en de ambities van ons bestuur vragen om daadkracht. Ben jij iemand die weet hoe je toewerkt naar resultaten, die graag zélf het initiatief neemt? Weet jij precies hoe je succes boekt? Dan nodigen wij je uit om met ons te praten over jouw bijdrage aan Veenendaal. Dus ga ervoor. Maak het waar!

Projectvoorbereider m/v

Draagt bij aan het inrichten én beheren van de openbare ruimte. Begeleidt - vanuit een visie op integraal wijkbeheer - zowel nieuwe projecten als herinrichtingen: van advies en ontwerp tot begroting en inkoop. Planmatig werken en klantgerichtheid staan daarbij centraal. Hbo'er gespecialiseerd in (groen)beheer. Salaris: max. € 3.164,- per maand (schaal 9). Inlichtingen: Liesbeth de Jong, bureauhoofd Groenvoorzieningen en Wijkbeheer, telefoon: (0318) 53 87 87.

Projectvoorbereider m/v

36 uur per week

Uitgesproken ambities?

Maak ze waar. Stuur voor 27 oktober o.v.v. vacaturnummer 2003-46 een brief met cv naar de gemeente Veenendaal, t.a.v. de afdeling P&O, Postbus 1100, 3900 BC Veenendaal. Reageren per e-mail mag ook: sollicitatie@veenendaal.nl. Wil je meer weten over wat jij allemaal kunt waarmaken in Veenendaal? Op onze website vind je een uitgebreide functiebeschrijving: www.veenendaal.nl

Acquisitie naar aanleiding van deze advertentie stellen wij niet op prijs.

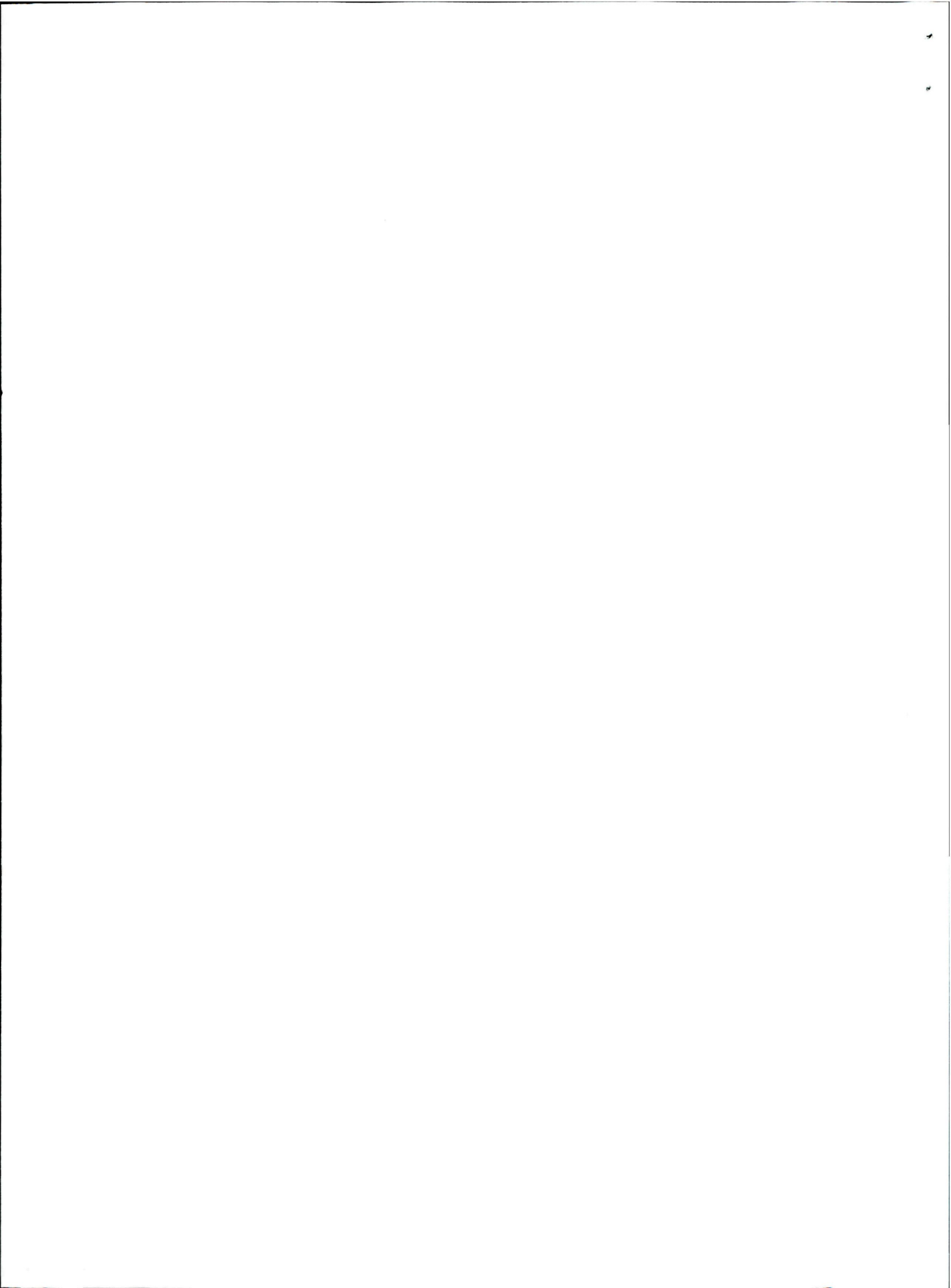
Tobias Woldendorp
senior adviseur
DSP-Groep Amsterdam

foto's: Hans Joosten
en Jens Schulz

Tilla-Durieux-Park aan de Potsdamer Platz Verdraaid Hollands hartje Berlijn

IN 1995 WON DS LANDSCHAPSARCHITECTEN UIT AMSTERDAM DE INTERNATIONALE PRIJSVRAAG 'ZWEI PARKS AM POTSDAMER PLATZ'. ACHT JAAR LATER WERD HET TILLA-DURIEUX-PARK AAN DE POTSDAMER PLATZ IN BERLIJN GEOPEND EN DAARMEE OFFICIEEL GEGEVEN AAN DE STAD. OP DE PLAATS WAAR VEERTIEN JAAR GELEDEN NOG 'DE MUUR' STOND, LIGT NU DE OM ZIJN AS TORDERENDE GRASSCULPTUUR VAN 450 METER LANG ALS EEN KRACHTIG SYMBOOL VAN RUST EN EENVOUD TEMIDDEN VAN HET UITBUNDIG VORMGEGEVEN NIEUWE DERDE CENTRUM VAN BERLIJN.





Potsdamer Platz: als park in

Een rustig element dat alle architectonische uitbundigheid in haar omgeving ordent. Dat is de eerste indruk van de bezoeker die de langgerekte sculptuur tussen de Potsdamer Platz en de omgeving van de metrohalte Mendelssohn-Bartholdy-Park heeft afgewandeld. Een eenvoudig element van gras, dat door verschillende hellingvlakken als het ware om zijn as draait, roept een moment van bezinning op nadat hij de verzameling hoogstandjes van de grote architecten op aarde heeft bewonderd. Terugkijkend vanaf het voorplein bij de metrohalte met de rug naar het Landwehrkanaal heeft de wandelaar mooi zicht op

het circa vierhonderd zeventig meter lange getordeerde, met gras beklede grondlichaam.

De vier meter hoge punt van het opgetilde grasvlak steekt aan de westzijde perspectiefisch in het kantoorgebouw. Dat lijkt de architect Arato Isozaki hier onderbroken te hebben om zicht te bieden op de slanke toren van okergeel keramiek, die Renzo Piano als blikvanger aan de Marlene-Dietrich-Platz heeft ontworpen. Vanaf dit hoogste punt kantelt het grondlichaam om zijn as, om in het midden van het park te worden onderbroken -als door een mes doorsneden- en zo'n veertig





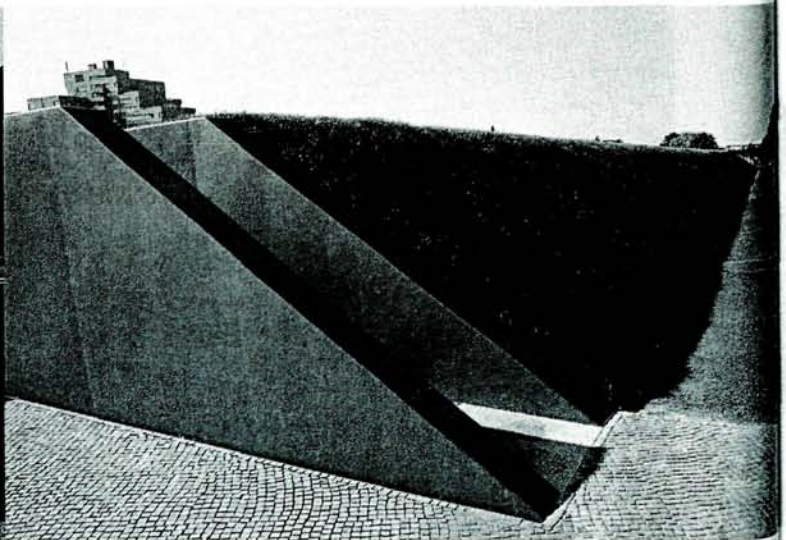
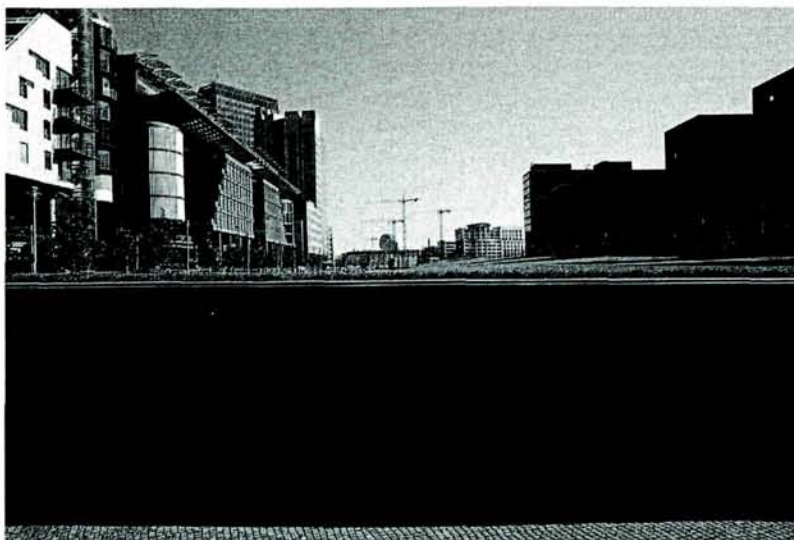
meter verderop te worden doorgezet. Aan de noordzijde van het snijvlak wordt het grondlichaam over de hele breedte op een hoogte van 1.30-1.70 meter tegengehouden door een stalen, strak vormgegeven muur. Dit terwijl in het zuidelijk deel de hoogte van 0.70 tot 2.20 meter verloopt. Aan beide zijden van het snijvlak wordt de stalen muur ingeleid door een circa 0.90 meter diepe en 0.90 meter brede goot in hetzelfde materiaal, die de veiligheid van spelende kinderen waarborgt en tegelijk een alternatieve doorgangsroute vormt. Langzaam loopt het grondlichaam op naar een wederom vier meter hoog punt. Ditmaal aan de noordzijde, wijzend naar de Leipziger Platz. Aan de zijde van de Potsdamer Platz verdwijnt het grasvlak met een scherpe incisie in de grond. Wanneer je een paar honderd meter verder tussen Tiergarten en het Sony Center in het Henriëtte-Herz-Park staat en de opgetilde grondvlakken de aarde voelt breken worden met enige verbeelding het Henriëtte-Herz-Park en dit Tilla-Durieux-Park met elkaar verknoopt.

Prijsvraag

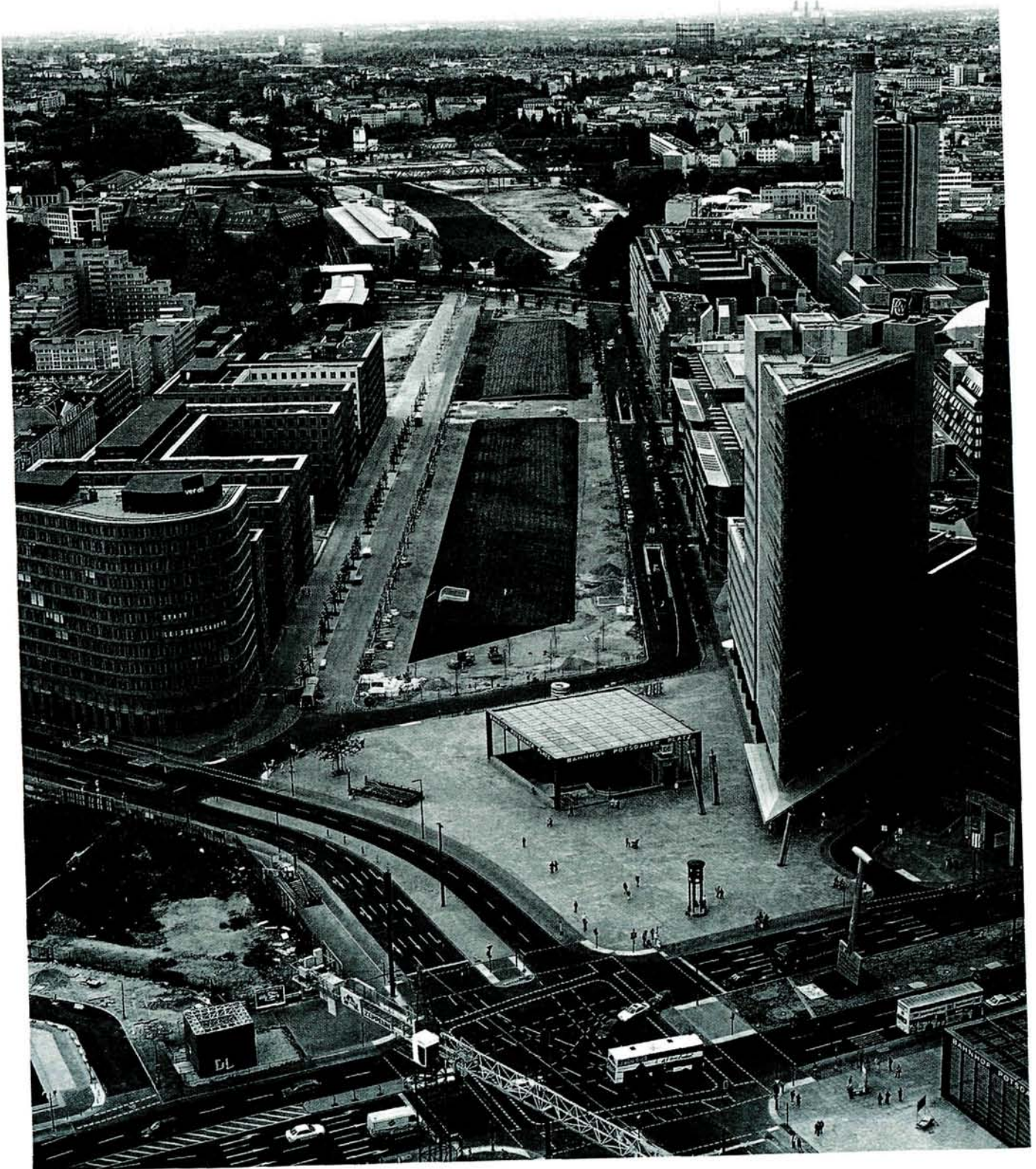
Op 8 juni 2002 is het Henriëtte-Herz-Park officieel geopend. Dit is het eerste van twee openbare ruimten aan de Potsdamer Platz, waar DS landschapsarchitecten als ontwerper verantwoordelijk voor is. Ongeveer een jaar later werd het Tilla-Durieux-Park opgeleverd. Beide parken zijn ontstaan als gevolg van een internationale prijsvraag, die in 1995 door de gemeente Berlijn werd uitgeschreven. Na de val van de muur in 1989 konden grote delen van dit deel van de stad, waar de muur heeft gestaan, opnieuw worden ontwikkeld. Zo ook de locaties Prachtgleis (nu Tilla-Durieux-Park) en Kemperpark (Henriëtte-Herz-



Park). Een jury onder voorzitterschap van de landschapsarchitecte Donata Valentien koos in de eerste ronde voor twee plannen: het voorstel van het Zwitserse duo Weber & Sauer en dat van DS landschapsarchitecten uit Amsterdam. Beide bureaus wordt gevraagd de plannen voor het Prachtgleis verder uit te werken.









De ontstaansgeschiedenis in het kort

September 1995: DS wordt samen met Weber & Sauer uit ruim honderdvijftig inzendingen geselecteerd voor het uitwerken van hun plan voor het Prachtgleis en het Kemperpark.

November 1995: DS wint de internationale prijsvraag en krijgt opdracht een definitief ontwerp te maken inclusief een kostenraming (het zogenaamde BPU). Daartoe wordt een contract opgesteld, volgens het HOAI, waarin verplichtingen en honorarium geregeld zijn. Ook wordt een contract gesloten met Thomas Dietrich, de Berlijnse landschapsarchitect, die ook bij andere Nederlandse projecten in Berlijn (van onder andere B + B) betrokken is geweest. Buitenlandse architecten zijn namelijk wettelijk verplicht een Duits bureau in de arm te nemen voor de uitwerking in het bestek en het (technisch) begeleiden van het proces. Thomas Dietrich en zijn collega Andreas Lude maken zich uiterst verdienstelijk door een brug te slaan tussen de verschillen in taal, vergadercultuur en technische opvattingen.

Voorjaar 1997: de landschapsarchitecten maken samen met Frits Vogels, artistiek leider van het Griftheater, de eerste choreografieën in en om de bouwput. Andres Hamelberg filmt. Het vastleggen van de transformatie van de Potsdamer Platz en de aanleg van het park zal een belangrijk communicatiemiddel blijken;

Mei 1997: de tussenpresentatie aan opdrachtgever en ontwikkelaars van de aanliggende kantoren vindt plaats;

Najaar 1997: alle aandacht gaat naar het tweede park waarvoor DS landschapsarchitecten naar een idee van beeldend kunstenaar Shlomo Koren, samen met hem een nieuw ontwerp maakt, het Henriëtte-Herz-Park;

Oktober 1998: het definitieve ontwerp voor het Tilla-Durieux-Park is gereed. Op de plaats waar in een eerdere versie in het midden van het plangebied nog een kinderdagverblijf (Kita) is opgenomen moet bij het verdwijnen hiervan een nieuw spannend element komen.

Voor de keermuren wordt in eerste instantie gekozen voor gecorrodeerd staal. Later wordt dit geleverd, hetgeen het geheel een vlijmscherpe doorsnijding geeft. Veel aandacht is er ook voor de wapeningsconstructie van de hellingsvlakken, afwatering en berekening van de grasvlakken;

September 1999: na een jaar puzzelen op de uitwerking van het middengebied wordt het plan voor vijf wiplementen van 21 meter lengte goedgekeurd. Daarmee wordt een speels architectonisch element aan het verder sobere ontwerp toegevoegd.

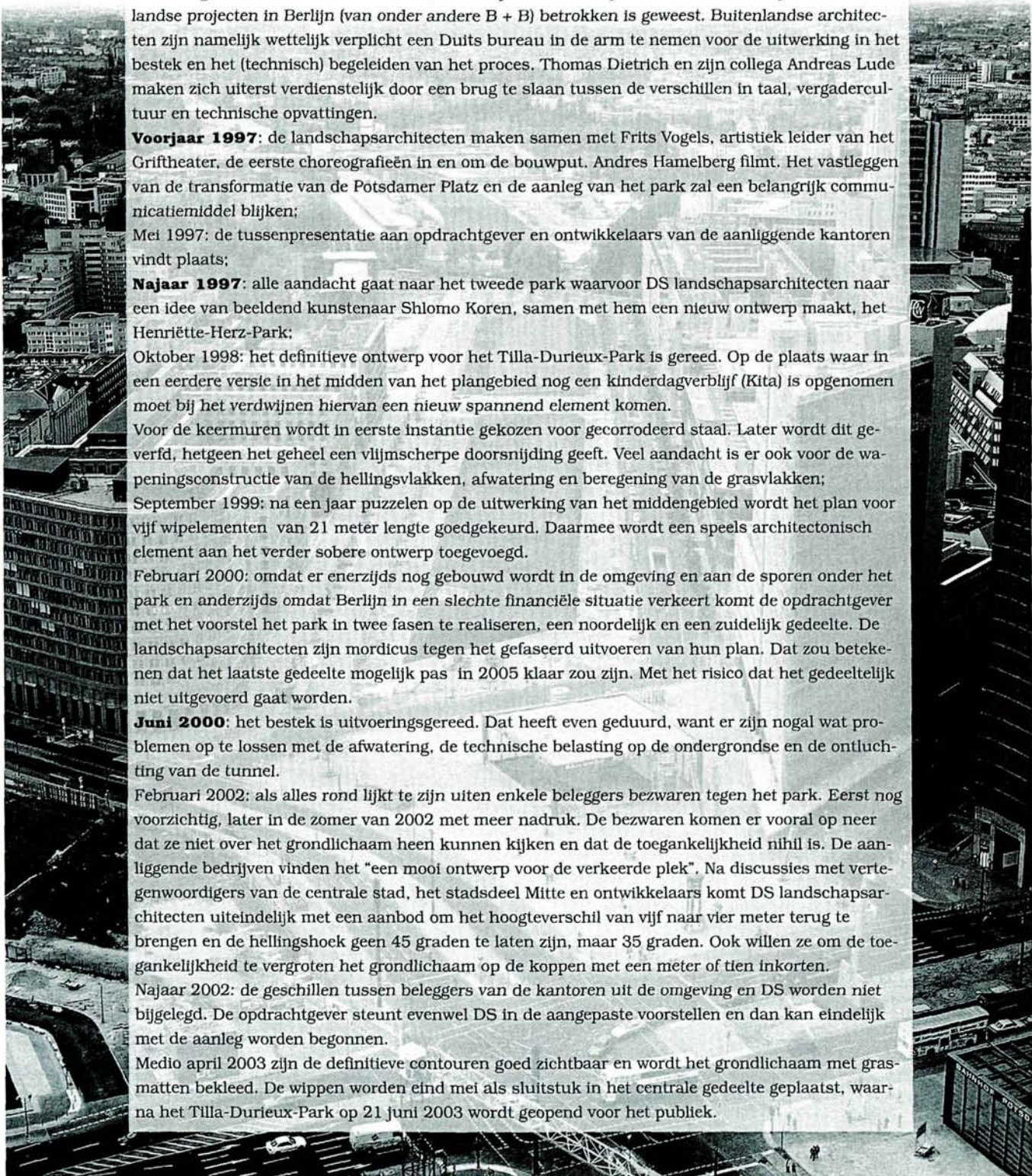
Februari 2000: omdat er enerzijds nog gebouwd wordt in de omgeving en aan de sporen onder het park en anderzijds omdat Berlijn in een slechte financiële situatie verkeert komt de opdrachtgever met het voorstel het park in twee fasen te realiseren, een noordelijk en een zuidelijk gedeelte. De landschapsarchitecten zijn mordicus tegen het gefaseerd uitvoeren van hun plan. Dat zou betekenen dat het laatste gedeelte mogelijk pas in 2005 klaar zou zijn. Met het risico dat het gedeeltelijk niet uitgevoerd gaat worden.

Juni 2000: het bestek is uitvoeringsgereed. Dat heeft even geduurd, want er zijn nogal wat problemen op te lossen met de afwatering, de technische belasting op de ondergrondse en de ontluchting van de tunnel.

Februari 2002: als alles rond lijkt te zijn uit enkele beleggers bezwaren tegen het park. Eerst nog voorzichtig, later in de zomer van 2002 met meer nadruk. De bezwaren komen er vooral op neer dat ze niet over het grondlichaam heen kunnen kijken en dat de toegankelijkheid nihil is. De aanliggende bedrijven vinden het "een mooi ontwerp voor de verkeerde plek". Na discussies met vertegenwoordigers van de centrale stad, het stadsdeel Mitte en ontwikkelaars komt DS landschapsarchitecten uiteindelijk met een aanbod om het hoogteverschil van vijf naar vier meter terug te brengen en de hellingshoek geen 45 graden te laten zijn, maar 35 graden. Ook willen ze om de toegankelijkheid te vergroten het grondlichaam op de koppen met een meter of tien inkorten.

Najaar 2002: de geschillen tussen beleggers van de kantoren uit de omgeving en DS worden niet bijgelegd. De opdrachtgever steunt evenwel DS in de aangepaste voorstellen en dan kan eindelijk met de aanleg worden begonnen.

Medio april 2003 zijn de definitieve contouren goed zichtbaar en wordt het grondlichaam met grassmatten bekleed. De wippen worden eind mei als sluitstuk in het centrale gedeelte geplaatst, waarna het Tilla-Durieux-Park op 21 juni 2003 wordt geopend voor het publiek.





DS landschapsarchitecten moet een aantal randvoorwaarden, zoals het respecteren van de straten om het park en het opnemen van een doorsteek ter hoogte van de Bernburgertrap, bij verdere uitwerking een plek geven. In het najaar van datzelfde jaar won DS landschapsarchitecten bijna unaniem de tweede ronde. Er is veel waardering van de juryleden voor het conceptuele karakter van 'The Dutch Mountain', zoals het langgerekte park aan het Prachtgleis inmiddels liefkozend wordt genoemd. Met het winnen van hun plan voor een getordeerd graslichaam is het startschot gegeven voor het uitwerken tot een Definitief Ontwerp. Dat het hele proces een kleine acht jaar in beslag zou nemen, kon niemand toen vermoeden.

Acht jaren om zestigduizend kruiwagens aarde aan te dragen en te voorzien van gras? Waarom moest dit zo lang duren?

Allereerst is er het feit dat een prijsvraag winnen en realiseren een totaal andere manier van werken is dan wanneer een opdrachtgever de vrije keuze heeft een bureau te kiezen. Bij deze prijsvraag is er een vakjury van internationaal gewaardeerde landschapsarchitecten (behalve voorzitter Valentien zijn dat onder andere de Amerikaanse Martha Schwarz en Gustav Lange). Daarnaast is er een jury bestaande uit vertegenwoordigers van de centrale stad, de twee stadsdelen Tiergarten en Kreuzberg, waarin de parken gelegen zijn, alsmede uit ontwikkelaars.

Een tweede complicerende factor is dat er ontwerpers uit een ander land in Duitsland aan de slag gaan, een land dat bol staat van (onbekende) regels. En al spreek je nog zo goed Duits, de culturele verschillen zijn niet een-twee-drie onder de knie te krijgen.

Ten derde hebben enkele aanpalende ontwikkelaars gedurende het proces hun twijfels over het ontwerp van DS gehad. In heftige discussies is met de betrokken partijen telkens weer naar oplossingen gezocht.

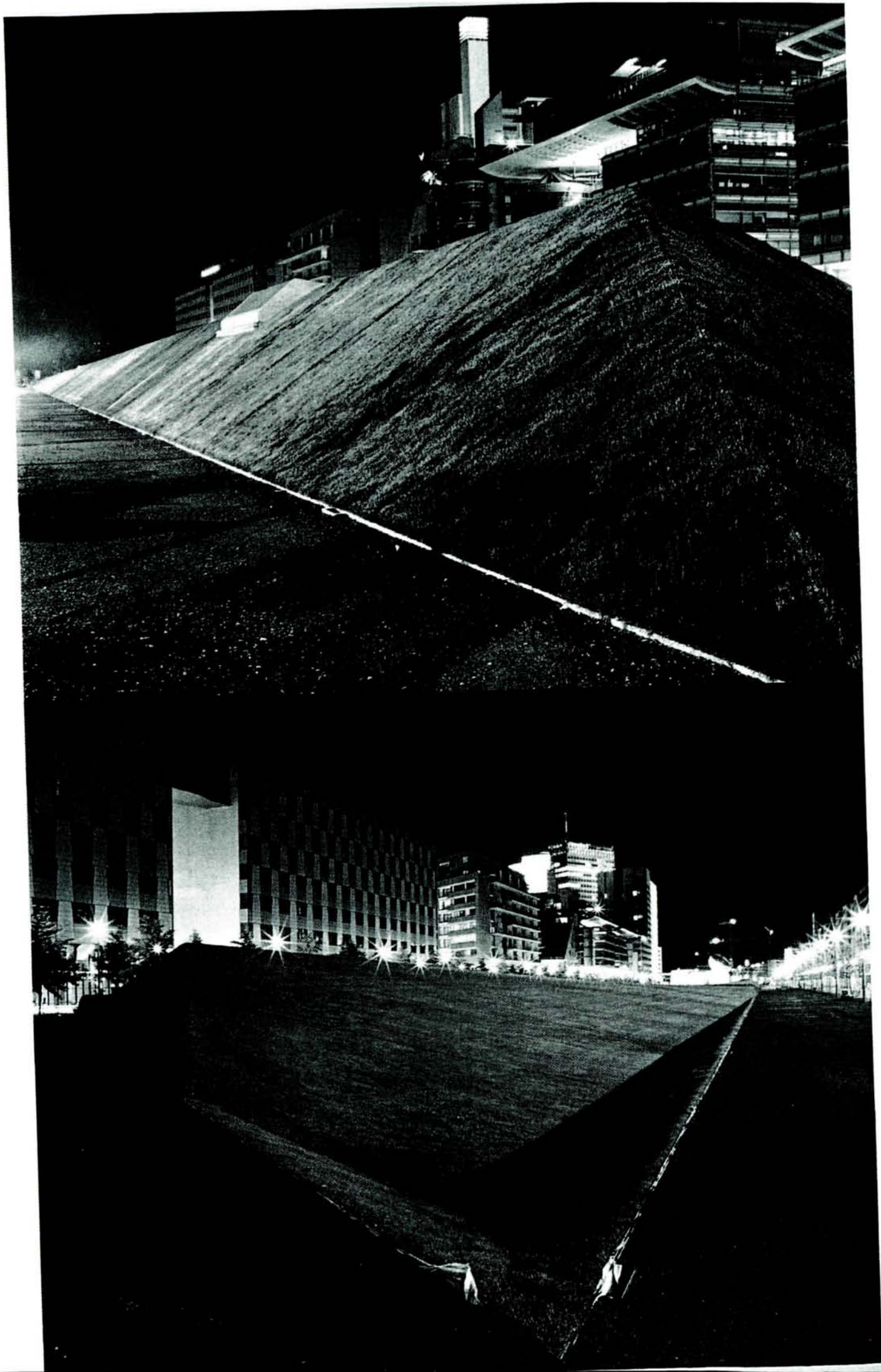
Een vierde factor is het gegeven dat onder het park wordt gewerkt aan de realisatie van vier sporen en aan een halte van de trein op de kop van de Potsdamer Platz. Daarnaast diende de locatie als opslag voor bouw materiaal voor de kantoren en voorzieningen aan de Potsdamer Platz.

Ten vijfde is ook de werkwijze van DS debet aan het complexe proces. De landschapsarchitecten kiezen ervoor uiterst conceptueel te werken. Veranderingen die het concept geweld aandoen, worden te hand en te zwaard bestreden. Landschapsarchitect en project-

leider Bruno Doedens: "Eigenlijk hebben we acht jaren telkens met nieuwe onzekerheden moeten worstelen; variërend van het samenvoegen van de stadsdelen en een politieke wisseling, waardoor in financieel opzicht de duimschroeven werden aangedraaid, tot de technische eisen van de ondergrondse, die nog steeds een ontsierend ontluchtingshuisje van de trein in het hellingvlak op heeft geleverd. Maar gelukkig is toegezegd dat dit wordt aangepast aan de vormgeving van de sculptuur, zoals bedoeld in het ontwerp."

In de zomer van 2003 zijn de Koningslinden diepgroen. Staande voor Haus Huth valt op hoe mooi het grondlichaam van gras een spel speelt met de met dennen ingeplante inhammen bij de kantoren aan de oostkant van het park. De kracht van de ontwerpers, namelijk hun strijd om het individuele belang ondergeschikt te maken aan het collectieve, tekent zich hier het duidelijkst af.









De centrale doorgang sluit aan op de Bernburgertreppes en voert aan de westzijde van de promenade naar de Marlene-Dietrich-Platz. Opvallend is dat alleen de randen van het park verlicht worden. Er is in Duitsland geen regelgeving, die erin voorziet dat parken 's avonds worden verlicht. Dat levert in elk geval een rustig nachtbeeld op. De amper dertig meter brede sculptuur zal gehuld zijn in een kroonlijst van licht, waarmee het grondlichaam van weerszijden wordt aangeschenen. De doorsteek ter hoogte van de Bernburgertreppes levert een gebundelde stroom van passanten op, die samen met de op het park georiënteerde woningen aan de westzijde in de avonduren gunstige condities schept voor informele controle.

De vraag die menigeen zal bezighouden is of

de ontworpen langgerekte sculptuur van gras wel een park mag worden genoemd. De één zal dit wel doen, de ander zal geneigd zijn het een stedelijk plein te noemen. Zelf houd ik het op een Esplanade; een langgerekt groen element, omlijst door Koningslinden en kastanjes langs wandelpromenades met vrij zicht, met aan weerszijden auto's, ruimtelijk omkaderd door stedelijke randen met activiteit in de plint.

Hoe de openbare ruimte, die aan het geheugen van de stad is toegevoegd in de volksmond ook mag gaan heten, feit is dat er een stedelijke ruimte is ontstaan, die door zijn bijzondere conceptuele ingrepen rust geeft en ruimte laat voor verbeelding. En was dat niet het belangrijkste doel dat DS landschapsarchitecten acht jaar geleden bij het indienen van de prijsvraag voor ogen had? ✓



