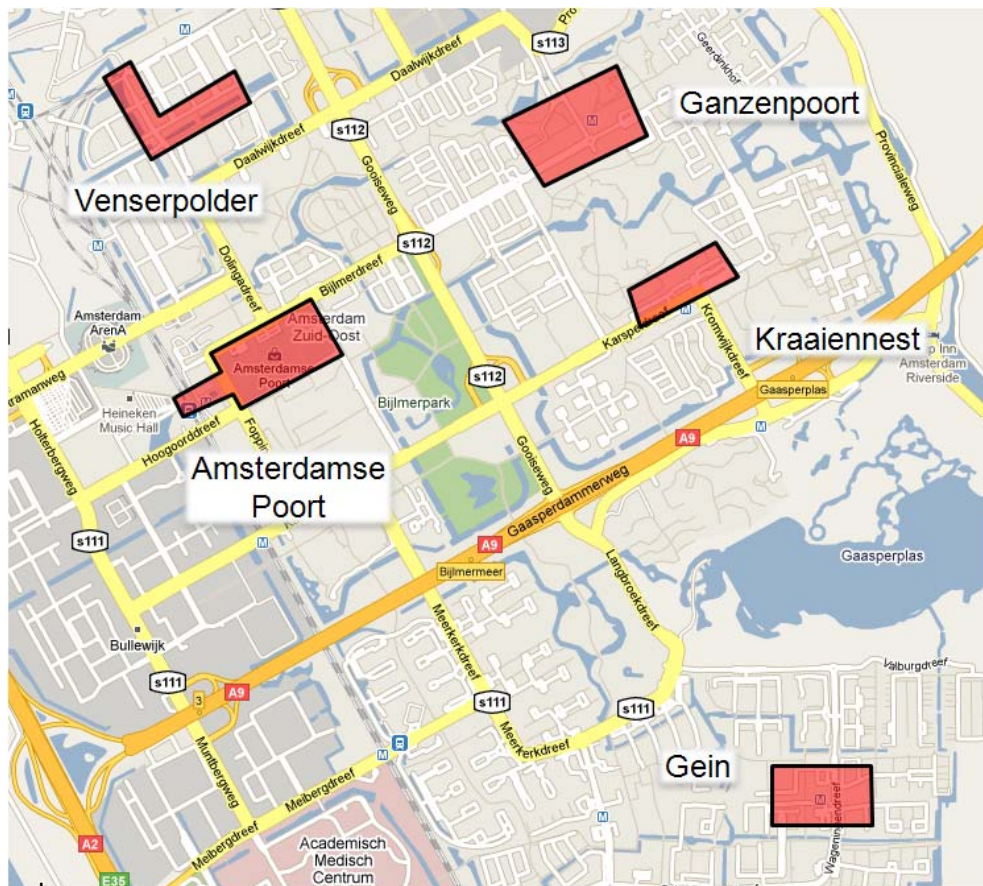


# Evaluatie cameratoezicht Amsterdam Zuidoost 2000-2009

Effect- en procesevaluatie van vijf projecten

Sander Flight  
Paul Hulshof



# **Evaluatie cameratoezicht Amsterdam Zuidoost 2000-2009**

Effect- en procesevaluatie van vijf projecten

Amsterdam, 2 november 2009

Sander Flight  
Paul Hulshof

Met medewerking van:  
Dienst Onderzoek en Statistiek Amsterdam (enquêtes)  
Politie Amsterdam-Amstelland (politieregistraties)

# Inhoudsopgave

<b>Samenvatting, conclusies en aanbevelingen</b>	<b>3</b>
<b>1 Inleiding</b>	<b>10</b>
<b>2 Beschrijving van de cameraprojecten</b>	<b>13</b>
2.1 Kraaiennest	13
2.2 Amsterdamse Poort	13
2.3 Venserpolder	14
2.4 Ganzenpoort	14
2.5 Wisseloordplein (Gein)	15
2.6 Cameratoezichtcentrale Bijlmerplein	15
2.7 Techniek	17
<b>3 Effecten op straat</b>	<b>19</b>
3.1 Feitelijke criminaliteit en overlast – deel 1: politiecijfers	19
3.2 Feitelijke criminaliteit en overlast – deel 2: enquêtes	21
3.3 Gevoel van veiligheid	22
3.4 Situatie volgens de politie en toezichthouders	22
<b>4 Opvattingen over cameratoezicht</b>	<b>25</b>
4.1 Bekendheid met cameratoezicht	25
4.2 Draagvlak en privacy	26
<b>5 Achter de schermen</b>	<b>27</b>
5.1 Live toezicht	27
5.2 Incidentenregistratie	28
5.3 Gebruik van beelden bij opsporing en vervolging	32
5.4 Samenwerking	33
<b>Bijlagen</b>	
Bijlage 1 Lijst met geïnterviewde personen	36
Bijlage 2 Onderzoeksverantwoording	37

# Samenvatting, conclusies en aanbevelingen

## Inleiding

In vijf gebieden in stadsdeel Zuidoost hangen in totaal 41 camera's voor de handhaving van de openbare orde en veiligheid:

- Kraaiennest: 8 camera's sinds 1999 rondom het winkelcentrum
- Amsterdamse Poort: 13 camera's sinds 2004 in winkelgebied
- Venserpolder: 5 camera's sinds 2005 in winkelgebied
- Ganzenpoort: 10 camera's sinds 2005 rondom winkelcentrum
- Gein (Wisseloordplein): 5 camera's sinds 2008 in woon- en winkelgebied

De beelden van de camera's worden op maandag, donderdag, vrijdag en zaterdag van 14.00 – 22.00 uur uitgekeken in de cameratoezichtcentrale van de Amsterdamse Poort. De beelden worden gelijktijdig door twee toezichthouders van Stadstoezicht *live* uitgekeken.

Het beleidskader cameratoezicht van de gemeente Amsterdam stelt dat cameratoezicht in principe een tijdelijke maatregel is. De burgemeester heeft de cameraprojecten in Zuidoost toestemming gegeven tot eind 2009. Daarna moet opnieuw worden bepaald of de camera's moeten blijven hangen. Stadsdeel Zuidoost heeft DSP-groep gevraagd een effect- en een procesevaluatie uit te voeren om een goed gefundeerde afweging te kunnen maken.<sup>1</sup>

## Conclusies

### Werkt cameratoezicht?

De vraag of cameratoezicht in Zuidoost werkt moet op twee niveaus worden beantwoord: op straat en achter de (beeld)schermen:

#### A. Op straat

- Leidt cameratoezicht tot een afname van de hoeveelheid criminaliteit, overlast en onveiligheidsgevoelens op straat?
- Voelen mensen zich veiliger door cameratoezicht?

#### B. Achter de (beeld)schermen

- Worden met de camera's incidenten *live* waargenomen en wordt daar adequaat op gereageerd?
- Worden opgenomen beelden gebruikt voor opsporingsonderzoek?

Noot 1 De vorige evaluatie werd in 2007 gehouden: S. Flight, P. Hulshof en W. Roorda (2007), *Cameratoezicht Amsterdam Zuidoost; evaluatie van vijf cameraprojecten 2000-2007*, DSP-groep: Amsterdam.

## A. Op straat

Effecten van cameratoezicht op straat zijn altijd bijzonder moeilijk aan te tonen. Camera's worden namelijk ingezet in een pakket van maatregelen en het is onmogelijk de 'pure' invloed van cameratoezicht vast te stellen. Daar komt bij dat de doelen van cameratoezicht in Zuidoost breed zijn geformuleerd: minder onveiligheid en minder onveiligheidsgevoelens. Het is onmogelijk met een eenvoudig 'ja' of 'nee' antwoord te geven op de vraag of cameratoezicht werkt. De politiecijfers en enquêtes die als informatiebron voor deze evaluatie zijn geraadpleegd leveren samengevat in elk geval het volgende beeld op:

Tabel 1 Effecten van cameratoezicht op straat volgens drie bronnen

	Kraaiennest	Amsterdamse Poort	Venserpolder	Ganzenpoort	Gein
<b><i>Criminaliteit &amp; overlast</i></b>					
<b>Politiecijfers</b>	+	+	-	0	0
<b>Enquêtes</b>	0	-	0	0	n.b.
<b>Diepte-interviews</b>	-	-	+	+	n.b.
<b><i>Veiligheidsgevoel</i></b>					
<b>Enquêtes</b>	0	0	+/-	0	n.b.

### Legenda

- + verbeterd
- 0 gelijk gebleven
- verslechterd
- n.b. niet bekend door ontbreken nulmeting

### *Criminaliteit en overlast*

De geraadpleegde bronnen wijzen niet in dezelfde richting. Afgaand op de politiecijfers is de balans licht positief: in Kraaiennest en Amsterdamse Poort is een verbetering opgetreden, in Venserpolder is een verslechtering opgetreden. Volgens de enquêtes is het beeld licht negatief: in Amsterdamse Poort is de objectieve veiligheid verslechterd en in de overige vier gebieden is deze onveranderd. Uit de diepte-interviews met vertegenwoordigers van de politie blijkt dat de situatie in vier van de vijf cameragebieden (Amsterdamse Poort, Ganzenpoort, Kraaiennest en Venserpolder) sterk is verbeterd vergeleken met de situatie vóór invoering van het cameratoezicht. Als we ons echter beperken tot de ontwikkelingen sinds de laatste evaluatie van 2007, is de ontwikkeling in Kraaiennest en Amsterdamse Poort negatief en in Ganzenpoort en Venserpolder positief. Het cameratoezicht in Gein is pas in april 2009 gestart en het is volgens de politie nog te vroeg om een uitspraak te doen over de effecten op straat.

Op de feitelijke hoeveelheid criminaliteit en overlast heeft het cameratoezicht in Zuidoost dus een onduidelijk effect. Het hangt af van de informatiebron die wordt geraadpleegd. In geen van de vijf cameragebieden geven de drie informatiebronnen gezamenlijk een positief of een negatief effect te zien.

### *Veiligheidsgevoel*

Uit de enquêtes blijkt dat de veiligheidsgevoelens onveranderd zijn in drie van de vijf gebieden: Kraaiennest, Amsterdamse Poort en Ganzenpoort. In de Venserpolder voelen de bewoners zich onveiliger, terwijl de bezoekers zich veiliger voelen. In Gein is niet duidelijk hoe de ontwikkeling was, omdat dit de eerste meting was en er geen nulmeting is gehouden voordat de camera's werden opgehangen.

## **B. Achter de (beeld)schermen**

Het ophangen van een set camera's is onvoldoende om de criminaliteit en overlast in een gebied aan te pakken. Er kan alleen een werkelijk effect uitgaan van cameratoezicht als op basis van *live* toezicht wordt gereageerd op incidenten zodra ze zich voordoen. Ook moeten opgenomen beelden achteraf worden gebruikt voor opsporingsonderzoeken. Deze repressieve toepassing van cameratoezicht kan op termijn overigens ook een preventief effect krijgen.

### *Live toezicht*

Het blijkt dat tijdens live toezicht vooral in de Amsterdamse Poort veel incidenten worden waargenomen. In de negen maanden van 1 januari 2009 tot 1 oktober 2009 hebben de cameraobservanten in totaal 589 incidenten waargenomen. Dat komt neer op twee incidenten per dag<sup>2</sup>. Ruim de helft van deze incidenten deed zich voor in de Amsterdamse Poort: 361 incidenten (of 61% van het totaal). In Venserpolder (102), Ganzenpoort (65), Kraaiennest (36) en Gein (25) werden veel minder incidenten waargenomen met de camera's. Met de camera's in Gein bijvoorbeeld zijn per maand circa drie incidenten waargenomen.

Waar kijken de observanten naar? Bij de start van het cameratoezicht waren de belangrijkste prioriteiten voor de observanten criminaliteit, drugs, alcohol en overlast. De meeste incidenten die daadwerkelijk zijn waargenomen betreffen overtredingen van de APV: alcohol (35%), samenscholen/rondhangen (15%) en drugs (13%). Verder worden veel verkeersovertredingen geregistreerd (17%). Criminaliteit maakt zes procent uit van het totaal aan waargenomen incidenten.

### *Opvolging door de politie*

De politie komt in actie naar aanleiding van circa 75% van de waargenomen incidenten. Dat is veel meer dan in 2007, toen de politie nog maar bij 12% van de gevallen in actie kwam. De kwaliteit van de opvolging is sterk verbeterd. Er is dagelijks contact tussen observanten en de politie. De toezichthouders hebben ook de beschikken over een portofoon, zodat zij kunnen meeluisteren met de politie. Eén toezichthouder is geautoriseerd om de portofoon te gebruiken om informatie van het cameratoezicht door te geven aan politiemensen op straat. Al met al zijn politie en toezichthouders tevreden over de huidige samenwerking, maar deze is vooral afhankelijk van de kwaliteiten van één toezichthouder. Het niveau van de andere toezichthouders moet over de hele breedte omhoog. Dit is overigens ook al in de evaluatie van 2007 geconstateerd.

Noot 2 De toezichtcentrale is vier dagen per week in bedrijf. Als op basis van 'werkdagen' wordt gerekend, worden per dag vier incidenten waargenomen.

### *Projectorganisatie*

Sinds het begin van dit jaar is een projectgroep actief onder leiding van de projectcoördinator van het stadsdeel, met drie vertegenwoordigers van de politie en een vertegenwoordiger van de toezichthouders. De projectgroep komt maandelijks bijeen om afspraken te maken over de samenwerking en speerpunten in de cameragebieden. Daarmee is de belangrijkste aanbeveling uit de evaluatie van 2007 overgenomen.

### *Kwaliteit van de beelden*

Over het algemeen zijn politie en toezichthouders tevreden over de kwaliteit van de *live* beelden. Wel zijn er geregeld storingen aan sommige camera-systemen, vooral bij het draadloze systeem in Gein. Ook in Kraaiennest zijn er problemen geweest met de kwaliteit van de beelden. De afgelopen maanden zijn de problemen verminderd.

De opgeslagen beelden zijn van wisselende kwaliteit. Sinds dit jaar is de opslagtermijn van de beelden uitgebreid door de opgeslagen beelden te comprimeren. Dit is ten koste gegaan van de kwaliteit, waardoor de beelden minder goed bruikbaar zijn voor opsporing en vervolging.

### *Opsporing achteraf*

De politie gebruikt naar eigen zeggen 'wekelijks' opgeslagen camerabeelden voor opsporingsdoeleinden. Dit wordt echter nog steeds niet geregistreerd, ondanks een aanbeveling in de vorige evaluatie om dit te doen. Hierdoor kan niet worden bepaald of, en zo ja hoe vaak, camerabeelden worden gebruikt, voor welke incidenten en of er daders mee zijn aangehouden of veroordeeld.

## **Eindconclusie**

De vraag of cameratoezicht in Zuidoost heeft geleid tot minder criminaliteit en overlast en tot een groter gevoel van veiligheid op straat, kan op basis van deze evaluatie niet met een helder 'ja' of 'nee' worden beantwoord. Het ligt er aan naar welke informatiebron je kijkt. In elk geval blijkt wel dat in geen van de vijf gebieden een helder positief of een helder negatief effect is opgetreden.

Hierdoor wordt (nogmaals) duidelijk dat cameratoezicht in elk geval geen wondermiddel voor alle kwalen is. Dit blijkt ook uit de interviews die wij hadden met betrokkenen: de vernieuwingsoperatie, de herinrichting van het gebied, maar ook het sluiten van overlastgevende ondernemingen heeft meer effect dan cameratoezicht.

De meeste geïnterviewden vinden dat het cameratoezicht moet worden voortgezet. Achter de schermen blijkt namelijk dat met cameratoezicht regelmatig incidenten worden waargenomen: ongeveer duizend per jaar of vier per 'toezichtdag'. Meer dan de helft van deze incidenten deed zich voor in de Amsterdamse Poort (61%). Het aantal incidenten in de vier andere gebieden was relatief laag. Het blijkt vooral te gaan om overtredingen van de APV. Criminaliteit maakt zes procent uit van het totaal aan waargenomen incidenten.

Vergeleken met de vorige evaluatie zijn een paar belangrijke aanbevelingen overgenomen. Er is veel meer overleg tussen stadsdeel, politie en toezichthouders. Ook de opvolging door de politie van meldingen uit de centrale is veel beter geworden. De kwaliteit van het live toezicht is echter nog niet verbeterd.

# Aanbevelingen

## Aanbeveling 1 Bepaal of cameratoezicht proportioneel is

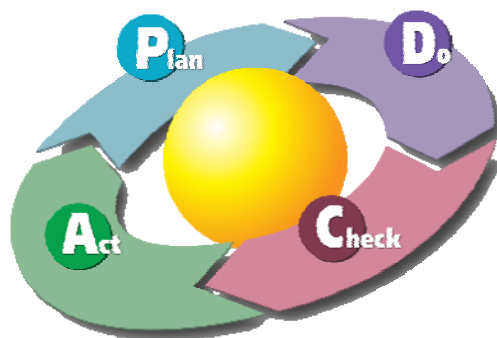
Cameratoezicht mag volgens de wet alleen maar worden ingezet als het proportioneel is. Deze eis houdt in dat camera's alleen mogen worden ingezet tegen ernstige vormen van criminaliteit, zoals geweldscriminaliteit of overvallen. In Zuidoost worden momenteel vooral overtredingen van de APV-overtredingen waargenomen met de camera's. Ook blijkt dat er in vier van de vijf gebieden relatief weinig incidenten gebeuren. De vraag of het cameratoezicht nog proportioneel is, zal moeten worden beantwoord door het stadsdeel.

## Aanbeveling 2 Kies een aantal concrete doelen en monitor ze

Er zijn in Zuidoost geen concrete en meetbare doelstellingen voor cameratoezicht. Daarom kan in een evaluatie als deze geen heldere conclusie worden getrokken over het effect van cameratoezicht. Professioneel cameratoezicht moet een klein aantal en vooral concreet meetbare doelstellingen meekrijgen. Die doelstellingen hoeven overigens niet in termen van maatschappelijke effecten te worden geformuleerd. Een mogelijke doelstelling is bijvoorbeeld dat per shift in de toezichtcentrale minstens drie ernstige incidenten moeten worden waargenomen. Een andere mogelijke doelstelling is dat de politie minstens tien keer per maand opgenomen beelden moet veilig stellen. Dit soort doelstellingen geeft richting aan het werk van degenen die met cameratoezicht werken: de observanten in de centrale en de politie, zowel op straat als bij opsporingsonderzoek. Kortom: Als je niet weet waarop je mikt, schiet je nooit raak.

## Aanbeveling 3 Leer van de ervaringen

Bijna tien jaar geleden ging in Kraaiennest het eerste cameraproject in Zuidoost van start. In die tien jaar is veel ervaring opgedaan met cameratoezicht. Maar het is nog steeds niet precies duidelijk op welke vormen van criminaliteit en overlast cameratoezicht het meeste effect heeft. Die kennis kan niet worden ingezet als er plannen zijn voor een nieuw cameragebied. Om cameratoezicht optimaal in te zetten, moet onderstaande kwaliteitscirkel continu worden doorlopen:





- Plan:** Bepaal welke doelen bereikt moeten worden  
**Do:** Hang de camera's op en regel de organisatie achter de schermen  
**Check:** Meet of de doelen worden bereikt  
**Act:** Voer verbeteringen door

Stadsdeel Zuidoost is overigens niet de enige plek waar het moeilijk blijkt cameratoezicht professioneel te organiseren. In Groot-Brittannië wordt al sinds 1985 op grote schaal met camera's gewerkt. Twintig jaar later concludeerde een toonaangevende evaluatie dat het nog te vroeg was om een definitief oordeel over cameratoezicht te vellen.<sup>3</sup> Het instrument was namelijk nog nergens optimaal ingezet. De vraag die deze onderzoekers stelden, is ook relevant voor Zuidoost: 'Wat moet je doen als je een aantal races hebt verloren: concluderen dat het paard niet sterk genoeg is of op zoek gaan naar een betere jockey?'

#### **Aanbeveling 4 Cameratoezicht is een tijdelijke maatregel**

In het beleidskader cameratoezicht van Amsterdam is vastgelegd dat cameratoezicht een tijdelijke maatregel moet zijn. Daarom moet elke twee jaar worden vastgesteld het oplevert en of verlenging noodzakelijk is. In de praktijk is cameratoezicht in Zuidoost geen tijdelijke maatregel, maar een permanente. Als we het scherp formuleren geldt hier de redenering: 'Baat het niet, dan schaadt het ook niet.' Camera's die eenmaal zijn opgehangen blijven eigenlijk voor altijd hangen.

Door cameratoezicht weer echt als een tijdelijke maatregel te gaan behandelen, kunnen de opbrengsten per cameraproject worden vergroot. Overal waar in Zuidoost cameratoezicht is, zouden de lokale partners het antwoord op onderstaande vragen direct moeten kunnen geven:

- Wat is het precies het probleem en op welke manier gaat cameratoezicht dit probleem oplossen?
- Hoe wordt gemonitord of de problemen inderdaad worden opgelost?
- Welke actie wordt ondernomen als blijkt dat de problemen niet worden opgelost?

Dit soort lastige vragen zijn niet alleen goed voor bestaande projecten; het leidt ook tot een toename van onze kennis over cameratoezicht. In de loop der jaren zal immers steeds duidelijker worden voor welke problemen, onder welke voorwaarden en hoe lang cameratoezicht kan werken.

#### **Aanbeveling 5 Stel een maximum aan het aantal camera's voor Zuidoost**

Een tweede manier om professioneler met cameratoezicht om te gaan, is het stellen van een maximum aantal camera's voor heel Zuidoost. Als er camera's nodig zijn in een nieuw gebied, moeten ze uit een bestaand cameragebied worden weggehaald. Als de aanvragers van het nieuwe gebied niet in staat zijn duidelijk te maken waarom dit de moeite en de kosten waard is, wordt het cameraproject niet gerealiseerd.

Noot 3 M. Gill en A. Spriggs (2005), *Assessing the impact of CCTV*, Home Office Research Study 292.

Ook bestaande cameraprojecten zullen door deze werkwijze productiever en professioneler worden. Het moet immers continu duidelijk zijn waarom de camera's nodig zijn en wat ze opleveren.

Een bijkomend voordeel – naast kostenbesparing – is dat deze werkwijze leidt tot het opdoen van ervaring met flexibele inzet van verplaatsbare camera's en draadloze verbindingen.

#### **Aanbeveling 6 Kijk kritisch naar het live toezicht**

Er zijn grote verschillen tussen het *live* toezicht in de vijf cameragebieden. Wat is hiervoor de reden? Gebeuren er meer incidenten in gebied X of wordt er gewoon meer aandacht aan besteed? Daarbij komt dat er slechts één toezichthouder is die actief en naar tevredenheid van politie en stadsdeel incidenten waarneemt, registreert en meldt. Er moet meer aandacht komen voor opleiding, coaching en stimulering van de andere toezichthouders.

#### **Aanbeveling 7 Maak een goede kosten-baten analyse**

Een belangrijke vraag bij een relatief duur middel als cameratoezicht, is of de kosten in verhouding staan tot de baten. Er is voor deze evaluatie geen diepgravende kosten-baten analyse gemaakt. Hier wordt globaal geschetst hoe zo'n analyse eruit zou kunnen zien. In Zuidoost wordt jaarlijks ongeveer € 150.000,- betaald voor live toezicht. De jaarlijks terugkerende kosten voor verzekeringen, licenties, onderhoud en verzekeringen bedragen circa €50.000,- per jaar. De aanschafkosten zijn niet meer bekend, omdat dit een aantal jaar geleden gebeurd is, maar op basis van andere stadsdelen kan worden geschat dat dit waarschijnlijk ongeveer € 2.000.000,- is. In totaal bedragen de kosten van het cameratoezicht in Zuidoost (met een afschrijvingstermijn van vijf jaar) dus circa € 600.000,- per jaar. Deze kosten kunnen vervolgens worden afgezet tegen bijvoorbeeld het aantal *live* waargenomen incidenten. Dan blijkt dat het waarnemen van één incident gemiddeld ongeveer € 750,- kost. Dat bedrag is exclusief de kosten van politie-inzet naar aanleiding van het incident. Ook kosten van opsporingsonderzoeken die naar aanleiding van opgenomen beelden worden gemaakt zijn hierin niet verdisconteerd. Dit soort analyses kunnen het stadsdeel helpen een rationele afweging te maken tussen verschillende maatregelen.

#### **Aanbeveling 8 Stel de werkgroep cameratoezicht centraal**

Alle aanbevelingen hierboven zijn een zaak van lange adem. Er is inmiddels een werkgroep cameratoezicht ingesteld met vertegenwoordigers van het stadsdeel, politie en toezichthouders. Deze werkgroep voert maandelijks overleg en er worden maandelijks actiepunten vastgesteld. De werkgroep is het gremium waar de hierboven geformuleerde aanbevelingen moeten worden besproken, vastgesteld en bewaakt.

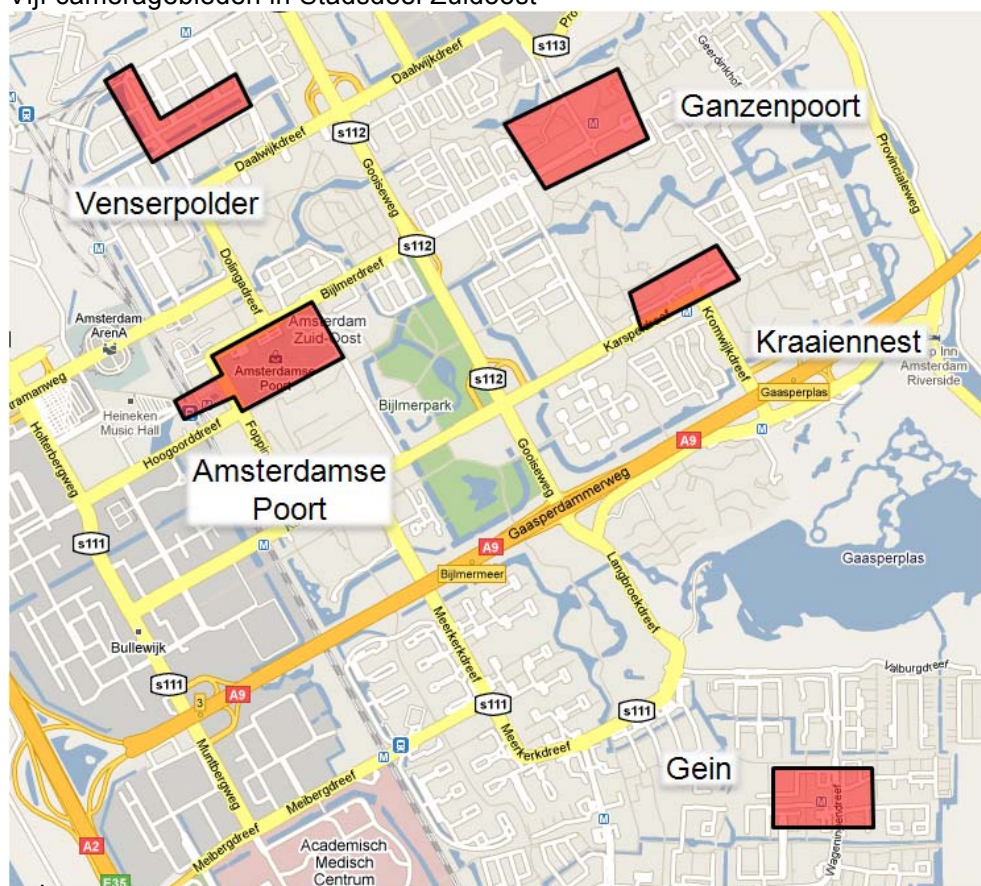
# 1 Inleiding

## Vijf cameragebieden in Amsterdam Zuidoost

In Amsterdam Zuidoost wordt in vijf gebieden cameratoezicht ingezet voor handhaving van de openbare orde en veiligheid. Het gaat om:

- Amsterdamse Poort: 13 camera's sinds 2004 in winkelgebied.
- Ganzenpoort: 10 camera's sinds 2005 rondom het winkelcentrum.
- Kraaiennest: 8 camera's sinds 1999 rondom het winkelgebied.
- Venserpolder: 5 camera's sinds 2005 in het winkelgebied.
- Gein (Wisseloordplein): 5 camera's 2008 in het woon- en winkelgebied.

Figuur 1.1 Vijf cameragebieden in Stadsdeel Zuidoost



## Beleidskader cameratoezicht Amsterdam

In Amsterdam wordt cameratoezicht in verschillende stadsdelen ingezet, waaronder Zuidoost. De stadsdelen bepalen zelf in overleg met de lokale politie of en waar zij cameratoezicht willen invoeren. Op het niveau van de subdriehoek wordt vervolgens besloten of cameratoezicht wenselijk is en binnen welk pakket van maatregelen het wordt ingevoerd.

Hierbij moet aan een aantal gemeentelijke voorwaarden worden voldaan. Zo moet er een heldere probleemanalyse zijn waaruit blijkt dat cameratoezicht noodzakelijk is. Ook moet er aandacht zijn voor privacybescherming van burgers. Tot slot is een belangrijke voorwaarde dat er minstens een aantal uren per week live toezicht moet zijn.

Het plan van het stadsdeel wordt vervolgens ter goedkeuring aan de burgemeester aangeboden. De burgemeester besluit, na overleg met de regionale driehoek, of cameratoezicht kan worden ingevoerd en wijst officieel het cameragebied aan. De operationele regie ligt vervolgens in handen van de politie en het eigendom en beheer van het camerasysteem ligt bij het stadsdeel.

#### *Verlenging toestemming na 2009*

De toestemming van de burgemeester voor cameratoezicht is altijd tijdelijk: meestal voor een periode van twee jaar. Na het verstrijken van die periode moet een aanvraag voor verlenging worden ingediend door het stadsdeel. Een evaluatie maakt deel uit van de aanvraagprocedure.

De cameraprojecten in Zuidoost hebben toestemming tot eind 2009. Om goed onderbouwd te kunnen bepalen of verlenging nodig is, heeft het stadsdeel DSP-groep gevraagd de effectiviteit van het cameratoezicht in Zuidoost te meten. Wij kijken hoe criminaliteit en overlast zich de afgelopen twee jaar hebben ontwikkeld. Ook kijken we naar het gevoel van veiligheid.

Maar voor een beoordeling van cameratoezicht zijn alleen effecten op straat niet doorslaggevend. Minstens zo belangrijk is de opbrengst achter de schermen. Daarom bekijken we ook de kwaliteit van het *live* toezicht en het gebruik van opgenomen beelden voor opsporing door de politie.

### **Evaluatie: effect en proces**

#### *Effectevaluatie*

De twee belangrijkste maatschappelijke effecten die met cameratoezicht worden nagestreefd zijn een afname van criminaliteit & overlast op straat en een verbetering van het veiligheidsgevoel. Om te bepalen of cameratoezicht hier effect op heeft gehad, zijn drie bronnen geraadpleegd:

- politiecijfers;
- enquêtes;
- diepte-interviews.

Om te kunnen bepalen of effecten die worden gevonden aan de camera's mogen worden toegeschreven, moet een evaluatie aan de volgende drie eisen voldoen:

- een voor- en nameting in het cameragebied;
- een voor- en nameting in een controlegebied;
- rekening houden met alternatieve verklaringen.

Deze evaluatie voldoet aan deze drie eisen: de politiecijfers in de camera-gebieden worden afgezet tegen het district (controlegebied<sup>4</sup>) voor de periode voor en na invoering van cameratoezicht. De alternatieve verklaringen hebben aandacht gekregen in de diepte-interviews. In het volgende hoofdstuk wordt beschreven welke andere maatregelen er in de cameragebieden zijn getroffen. In verband met de kosten zijn geen enquêtes in controlegebieden gehouden. Voor wat betreft de enquêtes wordt dus aan twee van de drie evaluatie-eisen voldaan.

#### *Procesevaluatie*

De vraag 'Werkt cameratoezicht?' kan na bijna vijftien jaar onderzoek en honderden evaluaties in binnen- en buitenland nog altijd niet worden beantwoord. Veel interessanter is de vraag 'Hoe werkt cameratoezicht?'. Om die vraag te kunnen beantwoorden, is ook een procesevaluatie gehouden. Daar-in gaat het niet zozeer om de meetbare effecten van cameratoezicht op straat, maar om de organisatie en het proces achter de (beeld)schermen.

Noot 4 Sommige onderzoekers zijn van mening dat het controlegebied ongeveer even groot moet zijn als het cameragebied. Brits onderzoek (M. Gill en A. Spriggs, 2005) heeft echter aangetoond dat een vergelijking met een grotere eenheid (hier het district) vaak beter werkt dan een klein vergelijkingsgebied.

## 2 Beschrijving van de cameraprojecten

### 2.1 Kraaiennest

De centrale stad heeft in 1999 Kraaiennest, samen met de Wallen in het centrum en het August Allebéplein in West, aangewezen als experimentlocatie voor cameratoezicht op straat. De reden om voor Kraaiennest te kiezen waren problemen met drugsdealers en drugsverslaafden die zich ophielden in en rondom het winkelcentrum en de onveiligheidsgevoelens die dit opleverde bij bewoners en winkelend publiek. Een andere, meer praktische aanleiding was dat de beheerder van het winkelcentrum al camera's binnen de overdekte loopgebieden van het winkelcentrum had opgehangen. Het was daardoor relatief eenvoudig het cameratoezicht uit te breiden naar de openbare ruimte.

In totaal zijn er in en rondom winkelcentrum Kraaiennest meer dan twintig camera's opgehangen, waarvan het merendeel vaste camera's. Door gebrek aan onderhoud en door (graaf)werkzaamheden vielen sommige camera's uit in de loop der jaren. In 2008 zijn alle defecte camera's vervangen en is een extra camera geplaatst op het plein voor het winkelcentrum. In totaal hangen er nu acht camera's in de openbare ruimte. Momenteel worden de camera's vooral ingezet tegen overlast van drugsdealers, alcohol- en drugsgebruikers en rondhangende groepen.

Naast cameratoezicht worden er in het gebied geregeld andere acties gehouden om de veiligheid te verhogen, zoals preventieve fouilleeracties, gebiedsverboden voor dealers en gerichte politieacties. De verwachting is dat het winkelcentrum binnen twee jaar wordt afgebroken, waarna het camera-project zal worden beëindigd.

### 2.2 Amsterdamse Poort

De Amsterdamse Poort is het grootste winkelgebied in Zuidoost. Sinds 2004 hangen er camera's in de Amsterdamse Poort en op de Arena Boulevard. Er is gestart met acht camera's. Medio 2008 zijn daar drie camera's op het Bijlmerbusstation bijgekomen. Eind 2008 is aan het begin van de Arena Boulevard een camera geplaatst en zijn de beelden van het Bijlmerbusstation gekoppeld aan het cameraproject. Momenteel zijn er veertien draaibare dome-camera's operationeel in dit gebied.

De reden om cameratoezicht in te zetten in het winkelcentrum en op de Arena Boulevard was een toename van drugsgelateerde overlast. Ondanks alle inzet van de betrokken partijen, bleven de problemen toenemen. De overlast werd ervaren door bewoners, bezoekers en winkeliers. Om de veiligheidsbeleving bij deze groepen te verbeteren is besloten camera's in te zetten. Daarnaast zijn nog andere maatregelen getroffen:

- Een team van bijna veertig extra politiemensen voor handhaving van de openbare orde en veiligheid.
- De Amsterdamse Poort en omliggende woongebieden zijn aangemerkt als overlastgebied. Dit betekent dat speciale verordeningen gelden, waarmee mensen die overlast veroorzaken sneller mogen worden aangehouden of weggestuurd uit een gebied.

- In de nabije omgeving van het cameragebied zijn twee gebruikersruimten voor drugsverslaafden geopend. Daar worden onder andere dagprogramma's aangeboden om de overlast op straat te beperken.
- De ondernemers hebben onderling een burenbelsysteem opgezet om elkaar te kunnen waarschuwen in geval van overlast of een incident.
- Er is een convenant gesloten tussen ondernemers, stadsdeel en de politie met daarin een aantal maatregelen tegen criminaliteit, waaronder cameratoezicht en het burenbelsysteem.

Momenteel worden de camera's vooral ingezet tegen overlast van dealers, drugsgebruikers, alcoholgebruikers en rondhangende groepen.

### 2.3 Venserpolder

In het winkelgebied in Venserpolder is in 2005 cameratoezicht ingezet als onderdeel van een breder pakket aan maatregelen voor de aanpak van drugshandel, drugsgebruik, overlast veroorzaakt door alcoholgebruik en geluidsoverlast. Ook waren er veel problemen in de 'horecastrook' waar werd gegokt, rondgehangen en waar veel snorders kwamen. Ook voelden bewoners en winkeliers zich erg onveilig. Er zijn vijf camera's opgehangen: vier vaste camera's en één dome-camera.

Het stadsdeel, de politie en de woningcorporaties hebben ook andere maatregelen genomen om iets aan de problemen te doen:

- alcoholverbod.;
- preventief fouilleren;
- toezichthouders van Stichting Interculturele Dienstverlening Amsterdam (Stida);
- meer opvangplekken voor verslaafden.

Begin 2007 heeft het stadsdeel het besluit genomen om de vergunning in te trekken van de horeca-eigenaren op de zogenaamde 'groenstrook'. Op deze plek was sprake van veel overlast en criminaliteit van rondhangende personen rond de daar gevestigde horeca. Met de sluiting van de horeca wilde het stadsdeel de overlast terugdringen. Het cameratoezicht wordt tegenwoordig met name ingezet tegen overlast van rondhangende personen en alcohol- en drugsgebruik.

### 2.4 Ganzenpoort

In 2005 zijn negen camera's opgehangen rondom het nieuwe winkelcentrum Ganzenpoort, zes dome-camera's en drie vaste camera's. De aanleiding voor cameratoezicht was een toename van overlastproblemen in en rondom het winkelcentrum. De overlast werd voornamelijk veroorzaakt door dealers, verslaafden en rondhangende personen.

Cameratoezicht maakt ook hier deel uit van een breder pakket aan maatregelen tegen overlast en criminaliteit. In het *Aanvalsplan Ganzenhoef* van het stadsdeel werden in 2005 de volgende maatregelen ingezet:

- stadstoezichthouders;
- uitbreiding nachtopvang verslaafden;
- verruiming openingstijden gebruikersruimten;
- instelling van alcoholverbod;

- aanmerking als overlastgebied (vroeger noodgebied), waardoor het mogelijk wordt overlastveroorzakers aan te houden of weg te sturen;
- aanmerking als veiligheidsrisicogebied waardoor er onder andere preventief gefouilleerd mag worden door politie.

Momenteel worden de camera's vooral gebruikt om op te kunnen treden tegen alcohol- en drugsgebruik, drugsverkoop en overlast door rondhangende personen.

## **2.5 Wisseloordplein (Gein)**

Begin 2008 is het besluit genomen om cameratoezicht in te zetten rond het winkelcentrum van het Wisseloordplein. De directe aanleiding voor cameratoezicht waren twee gewelddadige incidenten waarbij twee dodelijke slachtoffers te betreuren waren. Dit in combinatie met vechtpartijen, structurele overlast van rondhangende personen en overtredingen van het alcoholverbod. De overlast in het gebied is volgens de politie overigens niet groter dan op andere plekken in Zuidoost. Er is op kleine schaal sprake van drugsoverlast. Daarnaast is het winkelcentrum Gein voor veel mensen een ontmoetingsplek. Deze rondhangende groepen veroorzaken overlast zoals geluidsoverlast, hinderlijk alcoholgebruik, wildplassen en vervuiling. In het gebied geldt een alcoholverbod en de politie houdt extra toezicht.

Sinds april 2009 zijn er vijf camera's opgehangen in het gebied. De beelden worden via een draadloze verbinding verzonden.

## **2.6 Cameratoezichtcentrale Bijlmerplein**

Sinds september 2006 is er een toezichtcentrale voor het uitkijken van de beelden van alle cameraprojecten in Amsterdam Zuidoost. In deze ruimte zijn twee werktafels met elk acht beeldschermen waar medewerkers van Stadstoezicht toezicht houden. Zij bekijken de camerabeelden en geven incidenten direct door aan de politie. Dit doen zij op de volgende tijden:

- Maandag en donderdag van 14:00 uur tot 22:00 uur<sup>5</sup>
- Vrijdag en zaterdag van 14:00 uur tot 22:00 uur

Noot 5 Tot aan 1 juni werd er gewerkt van 14.00 uur tot 23.00 uur





De toezichtcentrale op het Bijlmerplein

De twee toezichthouders die per shift de beelden uitkijken, hebben elk een eigen tafel met acht monitoren om te bekijken. Per werktafel worden zes camerabeelden getoond, op één beeld is een plattegrond van de gebieden weergegeven en op een ander beeldscherm kunnen incidenten worden geregistreerd. Om het werk gemakkelijker te maken zijn speciale functieknoppen ingesteld. Met één druk op de knop kunnen daarmee de camera's van een bepaald project worden getoond.

De observanten wisselen zoveel mogelijk tussen de verschillende camera-gebieden.

#### *Afstemmen met politie*

Voorafgaand aan elke dienst, vindt er kort overleg plaats tussen de observanten in de toezichtcentrale en de chef van dienst van de drie verschillende wijkteambureaus. Als er acties van de politie gepland staan, wordt dit door de politie doorgegeven. Ook krijgen de observanten te horen wat de bezetting van de politie voor die dag is, zodat zij kunnen inschatten voor welke gevallen zij wel en welke gevallen zij niet de politie moeten inlichten.

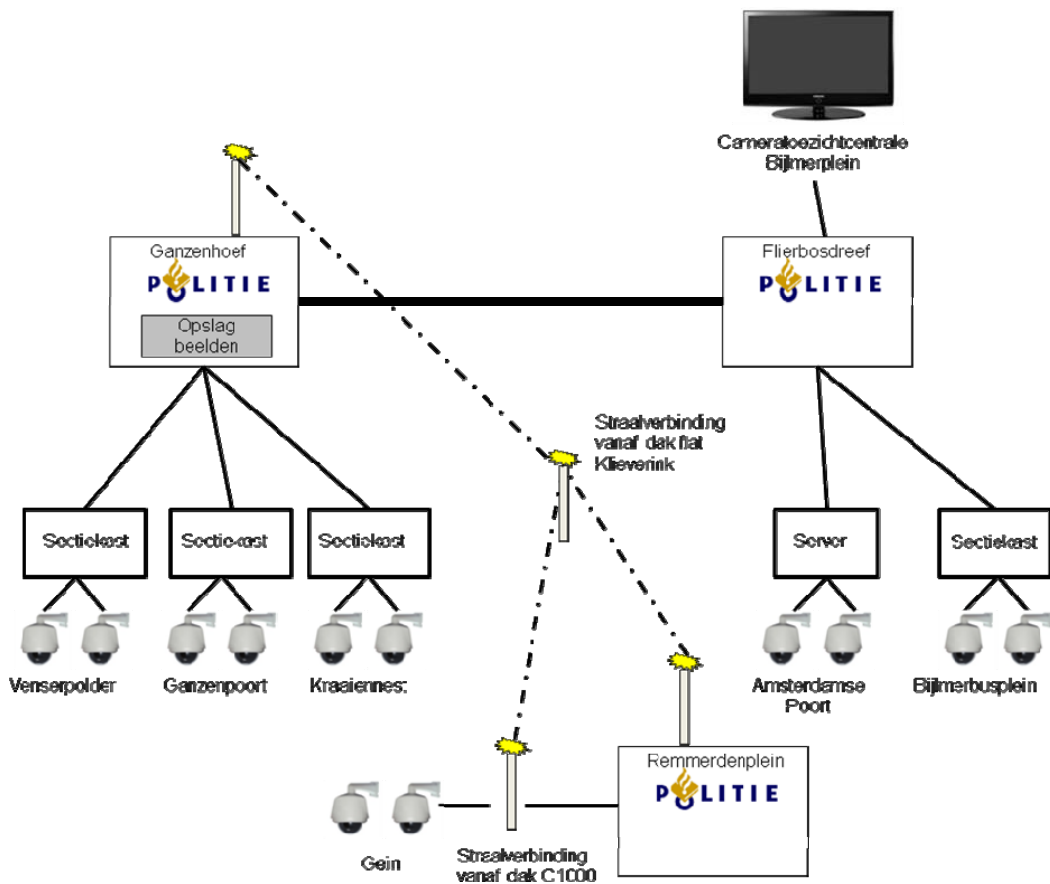
De chef van dienst van het wijkteam Ganzenhoef (Ganzenpoort en Kraaiennest) en het wijkteam Remmendenplein, beschikt zelf ook over de camerabeelden. Hierdoor kunnen zij een goede inschatting maken of er wel of geen opvolging van politie nodig is, wanneer de toezichthouders een incident melden.

## 2.7 Techniek

### Glasvezel

De cameraprojecten in Venserpolder, Ganzenpoort, Kraaiennest en Amsterdamse Poort (inclusief de camera's bij het Bijlmerbusstation) zijn via glasvezel met de toezichtcentrale verbonden. Vanaf de camera's lopen er verbindingen naar sectiekasten. Vanaf die sectiekasten gaat er glasvezel naar de twee politiebureaus. Tussen het wijkteambureau Ganzenhoef en het wijkteambureau Flierbosdreef ligt ook een glasvezelverbinding. De beelden worden momenteel allemaal opgeslagen op een server in het politiebureau Ganzenhoef.

Figuur 1.2 Verbindingen tussen cameragebieden en toezichtcentrale



### Draadloos

Voor het cameraproject in Gein is op basis van de kosten gekozen voor een draadloos systeem. De beelden van de camera's worden via een antenne op het dak van de C1000 via radiofrequenties verstuurd naar een antenne op het dak van de flat Klieverink. Vanaf die plek worden de beelden draadloos verstuurd naar een antenne op het politiebureau Ganzenhoef. Ook op het dak van het politiebureau aan het Remmerdenplein staat een straalantenne.

### *Gebrekkige technische documentatie*

Uit de evaluatie van 2007 bleek dat de technische documentatie over de cameraprojecten niet meer up-to-date was. Dit was het gevolg van het vertrek van de oude projectleider in het stadsdeel en het wisselen van cameraleverancier.

De nieuwe cameraleverancier heeft de documentatie van de projecten op orde gebracht. Nog steeds is niet alle technische informatie over de projecten compleet. Met name de situatie op Kraaiennest is onoverzichtelijk. De leverancier weet niet hoe de verbindingen van dit project in elkaar zitten.<sup>6</sup> Als het camerasysteem op Kraaiennest een storing heeft, duurt het daardoor heel lang voordat duidelijk is waar het probleem zit. De leverancier en het stadsdeel hebben besloten geen tijd en geld meer te investeren in het uitzoeken van de verbindingen, omdat het winkelcentrum binnen een paar jaar wordt afgebroken en het cameratoezicht dan wordt beëindigd.

Noot 6 In de evaluatie van 2007 werd hierover de volgende opmerking opgetekend: 'Dit systeem is een wirwar van spaghetti waar niemand meer wijs uit kan worden.'

## 3 Effecten op straat

### 3.1 Feitelijke criminaliteit en overlast – deel 1: politiecijfers

De politie registreert diverse vormen van criminaliteit en overlast. Daarmee kan inzichtelijk worden gemaakt hoe criminaliteit en overlast zich hebben ontwikkeld sinds de invoering van cameratoezicht. Cameratoezicht zal echter niet op alle delicten effect hebben, zoals op huiselijk geweld of fraude. Daarom is een selectie opgevraagd van delicten die op straat gebeuren en in theorie met camera's kunnen worden waargenomen<sup>7</sup>:

- Aangiften en meldingen van woninginbraak, diefstal uit/vanaf motorvoertuigen, mishandeling, straatroof en overval.
- Geregistreerde overtredingen van de APV (drugsgebruik en -handel, nepdope, hinderlijk drankgebruik) plus meldingen die bij de politie binnenkwamen over drugs- en drankoverlast ('niet spoedeisende assistentiemeldingen' of NSA).

De geselecteerde incidenten zijn bij elkaar opgeteld tot één totaalscore voor criminaliteit en overlast. Deze score is geïndexeerd (1<sup>e</sup> kwartaal 2004 = 100) om een vergelijking mogelijk te maken met de trends in het district als geheel.

#### *Ontwikkelingen*

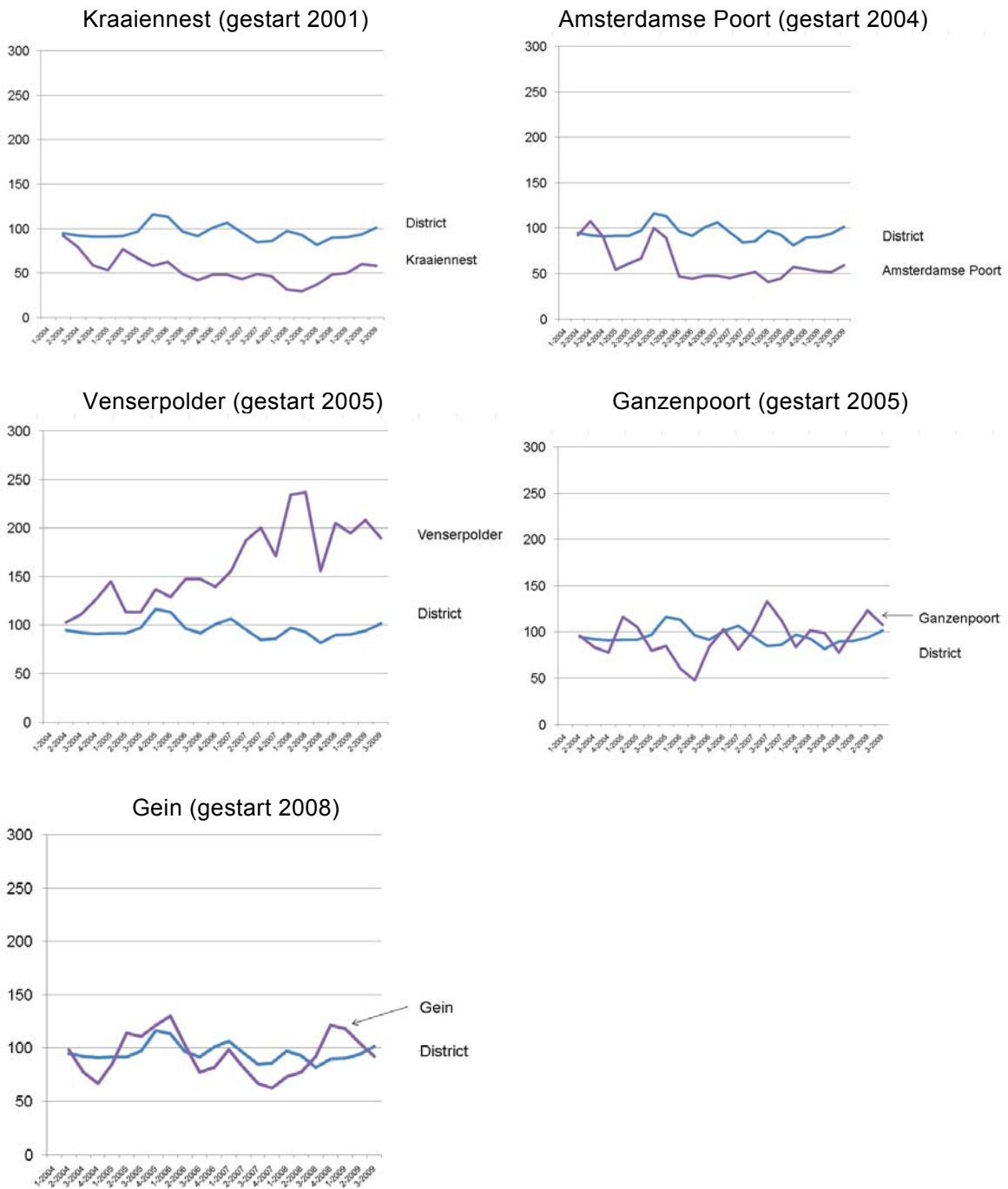
In twee van de vijf cameragebieden zijn de geregistreerde criminaliteit en overlast gedaald tussen 2004 en 2009: Kraaiennest en Amsterdamse Poort. In beide gebieden gaat het vooral om een afname van de feitelijke criminaliteit. De overlast is in beide gebieden ongeveer gelijk gebleven.

In één van de vijf cameragebieden, Venserpolder, zijn de criminaliteit en overlast gestegen sinds invoering van de camera's, vooral in 2007 en 2008. Hier gaat het ook vooral om criminaliteit: de overlast veranderde nauwelijks.

In de twee andere gebieden, Ganzenpoort en Gein, ontwikkelden criminaliteit en overlast zich ongeveer hetzelfde als in het district als geheel.

Noot 7 Met dank aan Hermie Mietus van Bureau Managementinformatie en Onderzoek (MiO) van de politie Amsterdam-Amstelland.

Grafiek 3.1 Criminaliteit en overlast volgens politieregistratie 2004 t/m 2009  
(Index 1<sup>e</sup> kwartaal 2004 = 100)<sup>8</sup>



Noot 8 Er is gekozen voor indexering, omdat de gebieden met het district te kunnen vergelijken. De onderliggende absolute aantallen verschillen flink. In Kraaiennest, Ganzenpolder, Gein en Venserpolder worden circa tien incidenten per maand geregistreerd. In Amsterdamse Poort zijn dat er gemiddeld circa dertig. In het district als geheel gaat het om circa zeshonderd incidenten per maand. Om vreemde uitschieters te voorkomen wordt het voortschrijdende gemiddelde per half jaar gepresenteerd.

### 3.2 Feitelijke criminaliteit en overlast – deel 2: enquêtes

Politiecijfers geven wel een bepaald beeld van de criminaliteit en overlast, maar lang niet alle incidenten worden gemeld of aangegeven. Inbraken en diefstallen worden meestal wel gemeld, maar geweldsmisdrijven en bedreigingen meestal niet. Het verschil tussen het aantal incidenten dat werkelijk gebeurt en de politiecijfers, wordt *dark figure* genoemd. Enquêtes hebben daar geen last van. Een bijkomend voordeel is dat met enquêtes ook gevoelens van onveiligheid kunnen worden gemeten. Daarom zijn enquêtes gehouden onder de bewoners en bezoekers van de vijf cameragebieden.

Tabel 3.2 Slachtofferschap criminaliteit en overlast volgens enquêtes<sup>9</sup>

	Bewoners			Bezoekers		
	Voor	2007	2009	Voor	2007	2009
<b>Kraaiennest</b>	30%	49%*	46%	15%	11%	15%
<b>Amsterdamse Poort</b>	32%	23%	38%*	2%	6%	9%
<b>Venserpolder</b>	-	23%	34%	-	7%	6%
<b>Ganzenpoort</b>	40%	36%	32%	12%	12%	5%
<b>Gein</b>	-	-	24%	-	-	8%

\* Significante ( $p = .05$ ) verandering ten opzichte van voorgaande meting

#### *Bewoners*

Een kwart tot de helft van alle bewoners is slachtoffer geworden van een vorm van criminaliteit of overlast. De meeste criminaliteit en overlast vinden plaats in Kraaiennest: 46% van de bewoners daar is ermee geconfronteerd. In Gein zijn de problemen relatief het minst groot: 24% slachtoffers.

#### *Bezoekers*

Bij de bezoekers zijn de percentages slachtoffers veel lager dan bij de bewoners: van 5% tot 15%. Ook hier zijn de problemen het grootst in Kraaiennest (15%).

#### *Ontwikkelingen*

Vergeleken met de voorgaande meting is er slechts één significante verandering: in Amsterdamse Poort is het percentage slachtoffers onder de bewoners significant gestegen van 23% naar 38%. Ook bij de bezoekers is het percentage slachtoffers nu hoger dan vóór invoering van de camera's: de verandering tussen 2007 en 2009 is niet significant, maar gezien over drie metingen (van 2% naar 9%) wel.

Het gaat bij de bewoners van de Amsterdamse Poort vaak om verbale agressie. Ook zakkenrollerij en autokraak komen in dit gebied relatief vaak voor. De bezoekers hebben vooral last gehad van een dreigende sfeer op straat en – net als de bewoners – van verbale agressie. Wat feitelijke criminaliteit betreft, wijkt de Amsterdamse Poort nauwelijks af van de vier andere cameragebieden.

Noot 9 De vraag of men slachtoffer is geworden, werd gesteld voor het cameragebied.

### 3.3 Gevoel van veiligheid

Cameratoezicht is er niet alleen om de feitelijke hoeveelheid criminaliteit en overlast terug te dringen. Ook het gevoel van veiligheid van bewoners en bezoekers moet erdoor worden verbeterd. Daarom is ook gevraagd of men zich onveilig voelt in het gebied waar camera's hangen.

Tabel 3.3 Onveiligheidsgevoelens

	Bewoners			Bezoekers		
	Voor	2007	2009	Voor	2007	2009
<b>Kraaiennest</b>	78%	72%	82%	33%	37%	40%
<b>Amsterdamse Poort</b>	82%	72%	73%	44%	20%*	29%
<b>Venserpolder</b>	-	63%	80%*	-	41%	19%*
<b>Ganzenpoort</b>	62%	62%	67%	27%	12%*	17%
<b>Gein</b>	-	-	80%	-	-	45%

\* Significante ( $p = .05$ ) verandering ten opzichte van voorgaande meting

#### *Bewoners*

Een ruime meerderheid van de bewoners (67% tot 82%) voelt zich onveilig in het cameragebied. Dat is zeer hoog vergeleken met het gemiddelde in Nederland (20%)<sup>10</sup>, maar ook vergeleken met het Amsterdamse gemiddelde (29%)<sup>11</sup>.

#### *Bezoekers*

De bezoekers voelen zich een stuk veiliger dan de bewoners. Dat is ook logisch: de meeste bezoekers komen overdag naar de winkelcentra en dan voelen de bewoners zich meestal ook veilig.

#### *Ontwikkelingen*

Vergeleken met de voorgaande meting zijn er twee significante veranderingen. In Venserpolder voelen de bewoners zich momenteel onveiliger dan in 2007. De bezoekers voelen zich juist veiliger.

### 3.4 Situatie volgens de politie en toezichthouders

De analyse van de politieregistraties en enquêtes drukken in getallen en percentages uit hoe veiligheid en overlast zich hebben ontwikkeld. Om een beeld te krijgen van de verhalen achter deze cijfers, zijn interviews gehouden met cameraobservanten en politiemensen die dagelijks met het camera-systeem werken.

Noot 10 Veiligheidsmonitor Rijk 2008.

Noot 11 [www.eenveiligamsterdam.nl](http://www.eenveiligamsterdam.nl) > buurtcijfers > mrt-apr 2009.

### *Kraaiennest*

De meeste criminaliteit en overlast bij Kraaiennest bestaat uit:

- dealers;
- alcoholgebruik op plekken waar dit niet mag;
- snorders;
- groepen hangjongeren;
- pokeren op straat.

Vooraf in de zomer is de overlast in het gebied toegenomen, doordat er veel groepen in de buurt rondhangen. Bij slecht weer hangen de groepen onder de afdakjes van het winkelcentrum. Bij Kraaiennest lijken er weinig verplaatsingen te zijn. Het is de politie opgevallen dat een deel van de oude overlastveroorzakers het afgelopen jaar weer is gesignaleerd in het gebied. In vergelijking met 2007 lijkt de situatie enigszins te zijn verslechterd. De politie en ondernemers waren toen van mening dat het relatief rustig was rond het winkelcentrum, mede door de sloop van woningen rond Kraaiennest. In de afgelopen twee jaar zijn er echter weer nieuwe woningen bijgekomen, is het weer drukker geworden en lijken ook overlast en criminaliteit weer toe te nemen. Door de vernieuwing van de camera's in 2008 heeft het cameraproject een impuls gekregen. Sommige notoire overlastveroorzakers waren vergeten dat er camera's hingen en konden daardoor worden aangehouden. De verwachting is dat door de slechte financiële situatie van mensen uit de buurt de overlast en criminaliteit verder zullen toegenomen. De recente schietpartijen hebben de spanningen in de buurt verhoogd.

### *Ganzenpoort*

De meeste criminaliteit en overlast bij Ganzenpoort bestaat uit:

- bedelaars;
- dealers;
- alcoholgebruik op plekken waar dit niet is toegestaan;
- vechtpartijen.

Sinds de afbraak van enkele flats rond het winkelcentrum, lijkt de situatie echter rustiger te zijn dan enkele jaren geleden. Wel is er soms sprake van overlast van een groep personen bij het nabijgelegen jongeren centrum. De camera's hebben daar geen zicht op, maar er wordt gewerkt aan een verplaatsing van de camera. Volgens de professionals waar wij mee spraken heeft een deel van de drugshandel zich verplaatst naar plekken net buiten het zicht van de camera.

Uit de vorige evaluatie in 2007 bleek dat er geregeld straatroven plaatsvonden bij de portieken en flats buiten het cameragebied. Dit probleem is tijdens deze evaluatie niet opnieuw genoemd door de politie.

### *Amsterdamse Poort*

Voordat de camera's in 2004 werden opgehangen was er dagelijks sprake van criminaliteit en overlast van met name drugsdealers en drugsgebruikers. Deze criminaliteit en overlast zijn sindsdien verminderd. Een deel is verplaatst naar plekken buiten het cameragebied, zoals omliggende parkeergarages, woondekken en andere gebieden in Zuidoost.

Hotspots voor criminaliteit en overlast in het cameragebied zijn het Kleine Bijlmerplein, het overdekte gedeelte van het winkelcentrum ('de Shopperhal') en het Anton de Komplein. De meeste overlast begint in de loop van de middag en gaat door tot ongeveer middernacht. Sinds maart 2008 wordt het politiebureau aan de Flierbosdreef verbouwd. Daardoor is het wijkteam uitgeweken naar een nieuw bureau aan de verderop gelegen Hogehilweg.



Sinds die verhuizing is er volgens de politie een toename van drugsgerelateerde overlast in het winkelcentrum, met name in het gebied rond de drugsopvang aan de Flierbosdreef. Een deel van de drugsgebruikers verkoopt zelf ook drugs.

#### *Venserpolder*

De veiligheidssituatie in Venserpolder is in vergelijking met de vorige evaluatie verbeterd, aldus de professionals waar wij mee spraken. Sinds begin 2007 de vergunningen van de horecagelegenheden aan de zogenaamde 'horecastrip' zijn ingetrokken, is de hoeveelheid overlast en criminaliteit in dat gebied afgenomen. De camera's zijn in Venserpolder voornamelijk opgehangen tegen de overlast rond deze horecagelegenheden. In 2007 was het stadsdeel bang dat de overlast zou toenemen, omdat de lege horecapanden nog geen nieuwe bestemming hadden. Nu lijkt het erop dat deze angst ongegrond was. Nog steeds hangen er volgens de politie geregeld groepen personen rond in het winkelgebied, maar mede dankzij cameratoezicht kan daar gericht tegen worden opgetreden. In het gebied zit nog steeds een kroeg waar geregeld personen komen die voor veel overlast kunnen zorgen. Binnen de politieorganisatie zijn de meningen verdeeld over wat er zou gebeuren als de camera's op deze locatie zouden worden weggehaald. De een vreest direct een toename van de overlast, de ander denkt dat de situatie blijft zoals ze nu is.

#### *Gein*

In de eerste periode nadat de camera's waren opgehangen nam de overlast door hanggroepen af. Na enkele maanden zijn deze personen echter weer teruggekeerd in het straatbeeld en lijken zij zich weinig aan te trekken van de camera's. Enkele dealers zijn op heterdaad betrapt toen zij drugs verkochten onder het oog van de camera. Ook overtredingen van de APV lijken tegenwoordig weer vaker onder het oog van de camera plaats te vinden. Het preventieve effect van de camera's blijkt dus beperkt te zijn. De hotspots zijn een belwinkel vlak voor de ingang van de metro, waar zich dagelijks een groep personen ophoudt in de leeftijd van 16 tot 40 jaar en de nabijgelegen pinautomaat.

#### **Hotspot Holendrecht**

Alle geïnterviewde politiefunctionarissen hebben tijdens het interview aangegeven dat een groot deel van drugsoverlast verplaatst lijkt te zijn naar het gebied rond metrostation Holendrecht. Op die plek worden verschillende notoire overlastveroorzakers gesignaleerd die voorheen actief waren in een van de vijf cameragebieden.

## 4 Opvattingen over cameratoezicht

### 4.1 Bekendheid met cameratoezicht

Het is wettelijk vereist dat cameratoezicht bekend wordt gemaakt door middel van informatieborden op straat. Voor een mogelijk preventief effect is dat essentieel: als mensen, inclusief de 'criminal fraternity', niet weten dat er camera's hangen, zullen ze hun gedrag er ook niet door veranderen. Om veiligheidsgevoelens te kunnen stimuleren, is het uiteraard ook wenselijk dat zoveel mogelijk mensen in het gebied, ook de bezoekers, weten dat er cameratoezicht is.

Tabel 4.1 Bekendheid van cameratoezicht

	Bewoners			Bezoekers		
	Voor	2007	2009	Voor	2007	2009
<b>Kraaiennest</b>	63%	70%	62%	52%	57%	68%
<b>Amsterdamse Poort</b>	68%	81%*	78%	38%	51%	49%
<b>Venserpolder</b>	-	80%	79%	-	73%	56%*
<b>Ganzenpoort</b>	68%	81%*	70%	53%	57%	50%
<b>Gein</b>	-	-	73%	-	-	56%

\* Significante ( $p = .05$ ) verandering ten opzichte van voorgaande meting

#### *Bewoners*

Een ruime meerderheid van de bewoners (62% tot 79%) weet dat er camera's hangen. De bekendheid is het grootst in Venserpolder en Amsterdamse Poort. In Kraaiennest weten relatief weinig bewoners dat er camera's hangen.

#### *Bezoekers*

De bekendheid van de camera's onder de bezoekers is minder groot dan bij bewoners: tussen 49% en 68% weet dat er camera's hangen. Dat is op zich niet verbazingwekkend, maar wel onwenselijk. Als het de bedoeling is dat ook bezoekers zich veiliger voelen, zal de bekendheid moeten worden vergroot.

#### *Ontwikkelingen*

Vergeleken met de voorgaande meting is weinig veranderd. Alleen de bezoekers van Venserpolder zijn nu minder dan in 2007 op de hoogte van de camera's (van 73% in 2007 naar 56% in 2009). Een aannemelijke verklaring hiervoor is dat het stadsdeel de grote banners heeft weggehaald die de bewoners en bezoekers wezen op de aanwezigheid van camera's. Opvallend is wel dat deze banners ook in Kraaiennest, Amsterdamse Poort en Ganzenpoort zijn weggehaald, zonder dat dit leidde tot een significante daling van het aantal bezoekers dat weet dat er cameratoezicht is.

## 4.2 Draagvlak en privacy

Tabel 4.2 Percentage dat cameratoezicht een goed idee vindt

	Bewoners			Bezoekers		
	Voor	2007	2009	Voor	2007	2009
<b>Kraaiennest</b>	54%	62%	63%	93%	43%*	89%*
<b>Amsterdamse Poort</b>	70%	68%	80%	68%	77%	80%
<b>Venserpolder</b>	-	68%	71%	-	49%	81%*
<b>Ganzenpoort</b>	73%	73%	78%	53%	58%	78%*
<b>Gein</b>	-	-	70%	-	-	89%

Tabel 4.3 Percentage dat cameratoezicht een aantasting van privacy vindt

	Bewoners			Bezoekers		
	Voor	2007	2009	Voor	2007	2009
<b>Kraaiennest</b>	-	27%	22%	-	49%	11%*
<b>Amsterdamse Poort</b>	21%	15%	14%	30%	22%	22%
<b>Venserpolder</b>	-	21%	23%	-	42%	23%*
<b>Ganzenpoort</b>	21%	25%	23%	33%	30%	25%
<b>Gein</b>	-	-	16%	-	-	15%

\* Significante ( $p = .05$ ) verandering ten opzichte van voorgaande meting

### *Bewoners*

De meeste bewoners (63% tot 80%) vinden cameratoezicht een goed idee. Maximaal een kwart van de bewoners (14% tot 23%) vindt cameratoezicht een aantasting van hun privacy. Overigens zegt een deel van deze mensen dat ze de aantasting van hun privacy wel over hebben voor meer veiligheid. De balans is dus positief voor cameratoezicht.

### *Bezoekers*

Bij de bezoekers is de steun voor cameratoezicht nog groter dan bij de bewoners. Vier op de vijf bezoekers zijn vóór cameratoezicht (78% tot 89%). De privacy wordt door cameratoezicht niet aangetast, vindt de meerderheid van de bezoekers. De groep die dit wel vindt, varieert van één op de tien (11%) tot één op de vier (25%).

### *Ontwikkelingen*

Alles overziend, kan worden gesteld dat de steun voor cameratoezicht in de loop der jaren licht groeit en dat de angst voor aantasting van de privacy licht afneemt.

## 5 Achter de schermen

### 5.1 Live toezicht

De camerabeelden van de vijf projecten worden sinds 2006 bekeken in een speciaal gebouwde cameratoezichtcentrale in de Amsterdamse Poort. Per shift kijken twee toezichthouders van Stadstoezicht naar de beelden. De beelden worden op maandag, donderdag, vrijdag en zaterdag *live* uitgekeken van 14.00 – 22.00 uur. Er is dus wekelijks gedurende 32 uur toezicht. De kosten van dit live toezicht bedragen circa € 180.000,- per jaar.

#### *De toezichthouders*

De groep toezichthouders die de beelden uitkijkt in Zuidoost bestaat uit ruim tien personen. Zij zijn allen in het bezit van de zogenaamde 'Eye-D' opleiding van VCS. Hier hebben de toezichthouders geleerd hoe en op welke wijze camerabeelden kunnen worden uitgelezen en hoe het incidentenregistratiesysteem werkt. Er is één toezichthouder, de projectleider, die bijna elke shift aanwezig is. Hij is ook als vrijwilliger werkzaam bij de politie. Hij geeft operationele aanwijzingen aan de andere toezichthouders en onderhoudt de contacten met de leverancier, politie en stadsdeel. De andere toezichthouders worden afwisselend ingezet voor het bekijken van de beelden in Zuidoost of in het centrum van Amsterdam (Wallen en Nieuwendijk).

#### *Prioriteiten in het toezicht*

In het cameraprotocol van Amsterdam Zuidoost staat in paragraaf 4.1.13 beschreven wat de belangrijkste aandachtspunten voor het live toezicht zijn:

- criminaliteit;
- dealers;
- drugsgelateerde overlast;
- alcoholgebruik;
- overlastveroorzakende groepen.

Daarnaast zijn voor de cameraprojecten Venserpolder en Gein meer gedetailleerde beschrijvingen opgenomen over de criminaliteit en overlast, met welke camera, op welke locaties en tijdstippen kan worden waargenomen. Voor de andere projecten (Amsterdamse Poort, Ganzenpoort en Kraaiennest) zijn alleen algemene prioriteiten gesteld.

#### *Procedure bij incidenten*

Als de observanten een incident waarnemen, kunnen zij de politie inschakelen. Ze beschikken over een vaste telefoonverbinding met de plottafels van de drie politiebureaus. Ook hebben zij de beschikking over twee portofoons.

Eén portofoon wordt alleen gebruikt om mee te luisteren. Zo kunnen de toezichthouders snel reageren op incidenten in de cameragebieden. De andere portofoon mag door de projectleider worden gebruikt om direct contact te leggen met de plottafels of politiemensen op straat.<sup>12</sup>

Noot 12 Alleen de vaste toezichthouder maakt gebruik van deze portofoon. Hij is daartoe bevoegd, mede omdat hij vrijwilliger bij de politie is.

Bij spoedeisende meldingen, zoals een vechtpartij of een overval, wordt het incident gemeld via de portofoon. Als de politiemensen op straat bij een aanhouding nog nadere informatie nodig hebben, bijvoorbeeld over de plek waar de verdachte zich ophoudt, kunnen zij met de portofoon direct contact leggen met de observanten achter de monitoren. Bij minder spoedeisende gevallen, zoals drank- of drugsgebruik, wordt het incident telefonisch gemeld aan het betreffende wijkteam.

## 5.2 Incidentenregistratie

In de cameratoezichtcentrale wordt sinds de opening in september 2006 met met de applicatie Coppweb gewerkt. Dit is een systeem voor het bedienen van de camera's, het schakelen tussen verschillende cameragebieden, het doorzoeken van opgenomen beelden en het registreren van incidenten. Als zich een incident voordoet, hoeft de observant alleen noodzakelijke informatie in te voeren. De camera waarmee het incident werd waargenomen, het tijdstip en de naam van de observant worden door het systeem automatisch gelogd. Als er een incident wordt waargenomen, wordt dit door de centralist in Coppweb geregistreerd en wordt er in de opgenomen beelden een markering gemaakt. Hierdoor kan het incident achteraf eenvoudig worden teruggevonden. Dit scheelt veel invoertijd, waardoor de cameraobservanten meer tijd hebben om naar de beelden te kijken.

### *Management Informatie Systeem*

Er is ook een Management Informatie Systeem aan Coppweb gekoppeld, waardoor eenvoudig overzichten van alle waargenomen incidenten kunnen worden gemaakt. Bij andere cameraprojecten kost het vaak dagen voordat alle incidenten in een overzicht zijn verwerkt. In Zuidoost is dit een kwestie van 'een druk op de knop'. We hebben voor dit onderzoek een overzicht gekregen van het aantal incidenten dat sinds de opening van de toezichtcentrale in Zuidoost door de observanten is waargenomen.

Tabel 5.1 Aantal waargenomen incidenten 2007 tot en met 2009

	2007	2008	2009 <sup>13</sup>
Aantal incidenten	1.317	816	785

Bron: Coppweb

Er zijn in drie jaar tijd bijna drieduizend incidenten geregistreerd door de observanten. Dat komt gemiddeld neer op bijna drie incidenten per dag voor de vijf cameragebieden gezamenlijk.

Opvallend is de dalende trend, maar dit wordt veroorzaakt doordat er in 2009 minder uren live toezicht is dan in voorgaande jaren. Daar staat overigens wel weer tegenover dat er sinds 2009 vijf cameraprojecten zijn aangesloten in plaats van vier.

Noot 13 Voor 2009 konden alleen de incidenten geregistreerd tot 1 oktober 2009 worden meegeteld. Op basis van de eerste negen maanden (589 incidenten) is een voorspelling gemaakt voor het hele jaar 2009.

## Live incidenten per gebied in 2009

In de vijf cameragebieden zijn van 1 januari 2009 tot 1 oktober 2009 in totaal 589 incidenten waargenomen. Dat komt neer op 65 incidenten per maand of twee per dag. Er is live toezicht gedurende vier dagen per week, dus per toezichtdag worden ongeveer vier incidenten waargenomen.

Tabel 5.2 Aantal incidenten live waargenomen per gebied in 2009 (t/m 30 september)

	Aantal	%
<b>Kraaiennest</b>	36	6%
<b>Amsterdamse Poort</b>	361	61%
<b>Venserpolder</b>	102	17%
<b>Ganzenpoort</b>	65	11%
<b>Gein</b>	25	4%
	589	100%

Bron: Coppweb

Meer dan helft van alle incidenten is in de Amsterdamse Poort geregistreerd (361 of 61% van het totaal). In Venserpolder (102), Ganzenpoort (65), Kraaiennest (36) en Gein (25) zijn veel minder incidenten waargenomen.

### Amsterdamse Poort

In Coppweb wordt niet alleen geregistreerd welk type incident het betrof, maar ook of de politie op de hoogte is gebracht van het incident en wat de reactie was.

Tabel 5.1 Live waargenomen incidenten Amsterdamse Poort (jan - okt 2009)

Type	Totaal		Gemeld, wel actie	Gemeld, geen actie	Geen actie nodig, anders
APV alcohol	143 (40%)	=>	119	7	17
APV drugs	54 (15%)	=>	53	-	1
APV samenscholen/rondhangen	49 (14%)	=>	27	15	7
Verkeersovertredingen	47 (13%)	=>	41	5	2
Overig APV	30 (8%)	=>	22	2	6
Misdrijven	25 (7%)	=>	22	2	1
Overig	12 (3%)	=>	10	1	1
<b>Totaal</b>	<b>361(100%)</b>	=>	<b>294 (81%)</b>	<b>32 (9%)</b>	<b>37 (10%)</b>

Bron: Coppweb

De cameraobservanten hebben in negen maanden 361 incidenten *live* waargenomen in de Amsterdamse Poort. Dat zijn 40 incidenten per maand. Afgezet tegen de vier dagen die zij per week werken zijn dat er 2,5 per dag.

De meeste incidenten hebben betrekking op overtredingen van de APV (77%): alcohol, drugs, samenscholen of rondhangen en overige APV-overtredingen. Verkeersovertredingen zijn goed voor 13 procent van alle

registraties. Misdrijven, variërend van een steekpartij tot een overval nemen 7 procent van het totaal voor hun rekening.

De politie is bij 81 procent van de incidenten naar aanleiding van een melding in actie gekomen. In negen procent van de gevallen werd geen actie ondernomen, meestal omdat andere incidenten prioriteit kregen of het incident niet als ernstig genoeg werd beoordeeld. In tien procent van de gevallen was geen actie nodig, meestal omdat de politie al ter plaatse was. Bij meldingen van drugsdeals of drugsoverlast is de politie altijd in actie gekomen.

### Ganzenpoort

Tabel 5.2 Live waargenomen incidenten Ganzenpoort (jan - okt 2009)

Type	Totaal		Gemeld wel actie	Gemeld geen actie	Geen actie nodig, anders
APV Alcohol	27 (42%)	=>	23	-	4
Verkeersovertredingen	15 (23%)	=>	11	4	-
APV drugs	6 (9%)	=>	5	-	1
APV samenscholen/rondhangen	3 (5%)	=>	3	-	-
Overig APV	3 (5%)	=>	3	-	-
Misdrijven	2 (3%)	=>	2	-	-
Overig	9 (13%)	=>	5	-	4
<b>Totaal</b>	<b>65 (100%)</b>	=>	<b>52 (80%)</b>	<b>4 (6%)</b>	<b>9 (14%)</b>

Bron: Coppweb

De cameraobservanten hebben in negen maanden 65 incidenten *live* waargenomen in Ganzenpoort. Dat zijn iets meer dan 7 incidenten per maand. Afgezet tegen de vier dagen die zij per week werken is dat minder dan één incident per twee dagen.

De meeste incidenten hebben betrekking op overtredingen van de APV. Het gaat daarbij met name om het overtreden van het alcoholverbod (42%). Verder worden er relatief veel verkeersovertredingen waargenomen (23%). De politie komt in 80% van de gevallen in actie naar aanleiding van een melding.

### Kraaiennest

Tabel 5.3 Live waargenomen incidenten Kraaiennest (jan - okt 2009)

Type	Totaal		Gemeld wel actie	Gemeld geen actie	Geen actie nodig, anders
APV samenscholen/rondhangen	11 (31%)	=>	6	-	5
APV alcohol	6 (17%)	=>	4	-	2
Verkeersovertredingen	6 (17%)	=>	3	-	3
APV bedelen	5 (14%)	=>	3	-	2
Overig APV	3 (8%)	=>	3	-	-
Misdrijven	2 (5%)	=>	2	-	-
Overig	3 (8%)	=>	2	-	1
<b>Totaal</b>	<b>36 (100%)</b>	=>	<b>23 (64%)</b>	<b>-</b>	<b>12 (36%)</b>

De cameraobservanten hebben in negen maanden 36 incidenten *live* waargenomen in Ganzenpoort. Dat zijn iets meer dan vier incidenten per maand. Afgezet tegen de vier dagen die zij per week werken is dat minder dan één incident per vier dagen.

De meeste incidenten hebben betrekking op overtredingen van de APV (70%). Het gaat daarbij met name om samenscholing/rondhangen, overtreden van het alcoholverbod en bedelen. Verder is er één keer een vechtpartij geregistreerd en één keer een diefstal uit een pand.

De politie komt in 64% van de gevallen in actie naar aanleiding van een melding.

#### Venserpolder

Tabel 5.4 Live waargenomen incidenten Venserpolder (jan - okt 2009)

Type	Totaal		Gemeld wel actie	Gemeld geen actie	Geen actie nodig, anders
Verkeersovertredingen	35 (34%)	=>	25	3	7
APV alcohol	25 (25%)	=>	22	2	1
APV samenscholingen/rondhangen	21 (21%)	=>	9	4	8
APV drugs	5 (5%)	=>	4	-	1
Misdrijven	5 (5%)	=>	5	-	-
Overig APV	7 (7%)	=>	6	-	1
Overig	4 (3%)	=>	2	-	2
<b>Totaal</b>	<b>102 (100%)</b>	=>	<b>73 (72%)</b>	<b>9 (8%)</b>	<b>20 (20%)</b>

De cameraobservanten hebben in negen maanden 102 incidenten *live* waargenomen in Ganzenpoort. Dat zijn iets meer dan 11 incidenten per maand. Afgezet tegen de vier dagen die zij per week werken is dat minder dan één incident per dag.

De meeste incidenten hebben betrekking op overtredingen van de APV (58%). Het gaat daarbij met name om het overtreden van het alcoholverbod en samenscholing/rondhangen. Verder heeft één op de drie geregistreerde incidenten betrekking op verkeersovertredingen. De politie komt in 72% van de gevallen in actie naar aanleiding van een melding.

#### Gein-Wisseloordplein

Tabel 5.5 Live waargenomen incidenten Gein (april - okt 2009)

Type	Totaal		Gemeld wel actie	Gemeld geen actie	Geen actie nodig, anders
APV drugs	11 (44%)	=>	10	-	1
APV samenscholingen/rondhangen	6 (24%)	=>	4	-	2
APV bedelen	5 (20%)	=>	3	-	2
APV alcohol	3 (12%)	=>	2	1	-
<b>Totaal</b>	<b>25 (100%)</b>	=>	<b>19 (76%)</b>	<b>1 (4%)</b>	<b>5 (20%)</b>

De camera's bij het Wisseloordplein in Gein zijn pas sinds april 2009 operationeel. Het bovenstaande overzicht heeft dus betrekking op zes maanden. De cameraobservanten hebben in die zes maanden 25 incidenten *live* waargenomen in Ganzenpoort. Dat zijn iets meer dan 4 incidenten per maand. Afgezet tegen de vier dagen die zij per week werken is dat ongeveer één incident per vier dagen.

Alle incidenten hebben betrekking op overtredingen van de APV. Het gaat daarbij met name om het gebruiken en verkopen van drugs, gevolgd door samenscholing/rondhangen en bedelen. De politie komt in 76% van de gevallen in actie naar aanleiding van een melding.



## Concluderend

De cameraobservanten registreren per maand ongeveer 65 incidenten. Afgezet tegen de vier dagen die zij per week werken, zijn dat er vier per dag. Een ruime meerderheid van de incidenten speelt zich af in de Amsterdamse Poort (361 of 61% van het totaal).

De meeste incidenten hebben betrekking op APV-overtredingen en dan met name alcohol, drugs en samenscholen/doelloos rondhangen. Ook worden relatief veel verkeersovertredingen waargenomen. Misdriften vormen zes procent van het totaal aantal incidenten.

Bij ongeveer acht op de tien incidenten onderneemt de politie actie naar aanleiding van de melding. Dat is een forse verbetering ten opzichte van de situatie in 2007. Toen kwam de slechts in één op de tien gevallen in actie. De opvolging van incidenten is dus veel beter georganiseerd.

### 5.3 Gebruik van beelden bij opsporing en vervolging

De beelden van de camera's kunnen niet alleen worden gebruikt tijdens het *live* uitkijken. Het is ook mogelijk om achteraf beelden terug te kijken om te zien of de dader van een incident in beeld is. Als er een opsporingsindicatie is, worden de beelden in beslag genomen voor het opsporingsonderzoek. Dit wordt het 'veilig stellen' van beelden genoemd. Voor die beelden geldt een ander juridisch regime: ze mogen bijvoorbeeld langer worden bewaard dan normale beelden.

Op het moment dat politiemensen beelden hebben veiliggesteld, zouden zij dit moeten registreren in een speciaal logboek. Dit gebeurt nog altijd niet, ondanks het feit dat dit in voorgaande evaluaties ook al is geconstateerd. Het is daardoor onmogelijk een overzicht te geven van het aantal en type incidenten waarvoor de politie de beelden heeft gebruikt.

De projectleider is er niet in geslaagd collega's te doordringen van het belang van het bijhouden van een goede registratie van het gebruik van beelden. Er wordt op dit moment gewerkt aan een softwareprogramma waarmee beelden kunnen worden veiliggesteld. Voor het opvragen van beelden is dan een password nodig en dient een formulier ingevuld te worden. Als dat systeem werkt, wordt het mogelijk een cijfermatig overzicht te geven van het gebruik van opgenomen beelden.

Volgens de betrokken politiemensen worden er 'wekelijks' beelden veiliggesteld voor opsporingsdoeleinden. Het gaat daarbij vooral om straatroven, overvallen en vechtpartijen.

#### *Gebrekkige kwaliteit beelden*

De beelden van de vijf cameraprojecten werden tot 2008 zeven dagen bewaard. Het afgelopen jaar is het systeem zodanig aangepast dat beelden 28 dagen kunnen worden bewaard. De opslagcapaciteit is echter niet uitgebreid: de beelden worden gecomprimeerd om opslagruimte te besparen. Volgens de politie is de kwaliteit van de opgeslagen beelden hierdoor vaak te laag.

## 5.4 Samenwerking

### *Operationeel overleg*

Een van de belangrijkste conclusies uit de evaluatie van 2007 was dat het in Zuidoost ontbrak aan duidelijke sturing van de cameraprojecten. Aanbevolen werd een projectgroep te vormen met vertegenwoordigers van gemeente, politie en toezichthouders die regelmatig overleg met elkaar hebben.

Deze aanbeveling is overgenomen. Sinds het begin van 2009 is er een projectorganisatie voor cameratoezicht in Amsterdam Zuidoost. De projectgroep bestaat uit:

- Projectleider vanuit het stadsdeel
- Drie projectleiders van de politie
- Teamaanvoerder van de cameraobservanten

Het streven is maandelijks te overleggen. Belangrijke onderwerpen zijn de techniek (Doen de camera's het?), het beheer (Hangen alle camera's op de juiste plekken?), ontwikkelingen in het gebied (Welke trends, verschuivingen, incidenten zijn waargenomen in de gebieden?) en de samenwerking tussen de politie en de toezichthouders. Verder meldt de politie hier of er speciale acties zijn gepland. Na elk overleg worden notulen en een actiepuntenlijst verstuurd aan de leden van de projectgroep. De projectgroep heeft ook een bezoek gebracht aan de toezichtcentrale in Rotterdam.

### *Samenwerking tussen politie en cameraobservanten*

Politie en cameraobservanten moeten nauw samenwerken om cameratoezicht tot een succes te maken. De politie heeft de operationele regie bij cameratoezicht in de openbare ruimte. Dat betekent dat zij de cameraobservanten moet instrueren en aansturen.

Op papier is dit geregeld in het cameraprotocol waarin de politie, samen met het stadsdeel, een lijst met prioriteiten heeft opgesteld met typen incidenten waar de cameraobservanten aandacht aan moeten besteden.

Daarnaast is er tegenwoordig bijna dagelijks contact tussen de politie van de verschillende wijkteams en de cameraobservanten.

Na elke melding probeert de politie, binnen de wettelijke mogelijkheden (privacy, Wet politiegegevens), zoveel mogelijk informatie terug te koppelen aan de observanten.

Tot slot houdt de politie geregeld speciale acties in de cameragebieden gericht op onder andere drugshandel, alcoholgebruik en zakkenrollerij. Politie mensen nemen dan plaats in de cameratoezichtruimte. De cameraobservanten besturen de camera's en de politie kan vanuit de toezichtruimte directe en gerichte aansturing geven aan collega's op straat.

### **Goed voorbeeld samenwerking politie en cameraobservanten**

De observanten hebben een drugsdeal geconstateerd en nemen contact op met de politie. Politie mensen op straat houden met de portofoon contact met de cameraobservant. De cameraobservant geeft het signalement van de dader door en de plek waar hij zich bevindt. De dealer wordt direct gearresteerd en overgebracht naar het bureau.

### *Kwaliteit van het toezicht*

Over het algemeen zijn de politiemensen tevreden over de kwaliteit van de toezichthouders. Wel geeft de politie aan dat er veel verschil zit tussen de afzonderlijke toezichthouders. Eigenlijk is er volgens hen maar één toezichthouder die actief toezicht houdt en meldingen doet bij de wijkteams. De andere toezichthouders constateren veel minder incidenten. De politie vindt het riskant dat het succes kennelijk afhangt van één persoon binnen de groep toezichthouders. Het niveau van de andere toezichthouders moet daarom omhoog. Deze constatering is in 2007 ook al gedaan, maar heeft tot op heden nog niet tot resultaten geleid.

### *Technische storingen*

Het draadloze systeem in Gein geeft regelmatig storingen. Vooral in de eerste periode werkte het systeem niet goed. Al na twee dagen waren de beelden drie weken niet beschikbaar. De draadloze signaaloverdracht blijkt erg gevoelig voor mobilfoonverkeer van de politie en voor weersomstandigheden. Om kosten te besparen, is besloten de beelden niet over een 'eigen' frequentie te versturen. De frequentie wordt gedeeld met anderen. Als het druk is op die frequentie treedt dan ook vertraging op. In de laatste paar maanden is het systeem stabiel geworden, mede omdat de leverancier bepaalde instellingen heeft veranderd.

Op de Amsterdamse Poort is er één camera die geen goed beeld geeft. Deze storing is ontstaan op het moment dat het politiebureau aan de Flierbosdreef werd verbouwd. De exacte reden van de storing is nog altijd niet bekend.

De camera's van Kraaiennest zijn in 2008 vervangen. Begin 2009 werd er in Kraaiennest intensief verbouwd. Mede door beschadigingen tijdens graafwerkzaamheden lagen de camera's er een lange periode uit. Sinds de zomer is het systeem weer stabiel en geeft het minder storingen.

Bij Venserpolder en Ganzenpoort zijn de systemen over het algemeen stabiel. Wel zijn er bij Ganzenpoort problemen met een paar die in zachte grond staan. Bij regenachtig weer verzakken deze palen.

### *Storingsafhandeling*

Op het moment dat een camera een storing geeft, kan een observant of iemand van het stadsdeel dit doorgeven aan de storingsdienst van de leverancier. Dit kan 24 uur per dag. Als de politie een storing waarneemt, wordt dit meestal eerst gemeld aan de observanten, die vervolgens een storingsmelding doen. De politie en de observanten zijn tevreden over de huidige storingsafhandeling. De camera's zelf worden twee keer per jaar schoongemaakt. Dit blijkt in de praktijk voldoende te zijn.

## Bijlagen

## **Bijlage 1 Lijst met geïnterviewde personen**

- Wouter Bergsma, wijkteamchef politie Ganzenhoef
- Augusto de Campos Neto, projectleider stadsdeel Zuidoost
- Walter Knobel, projectleider cameratoezichthouders stadstoezicht
- Pieter Koning, projectleider politie cameratoezicht Amsterdamse Poort en Venserpolder
- Bert Schipper, projectleider VCS Observation
- Mark Spijkerman, projectleider politie cameratoezicht Ganzenpoort en Kraaiennest
- Lex Verzijlbergen, wijkteamchef politie Flierbosdreef
- Ronald Ysenbout, projectleider politie cameratoezicht Gein
- Een toezichthouder van het centraal meeleescentrum

## Bijlage 2 Onderzoeksverantwoording

### Onderzoek per cameragebied

	A'damse Poort	Ganzen poort	Venser polder	Kraaien nest	Gein
Enquêtes	√	√	√	√	√
Diepte-interviews experts	√	√	√	√	√
Politiecijfers	√	√	√	√	√
Coppweb	√	√	√	√	√
Eerdere evaluatie beschikbaar	2006, 2007	2007	2007	2003, 2007	-

### Enquêtes

In elk van de vijf cameragebieden zijn enquêtes gehouden. Onder de bewoners gebeurde dat door middel van een schriftelijke enquête aan huis. De bezoekers zijn op straat mondeling ondervraagd.

Er zijn altijd honderd bewoners en honderd bezoekers per gebied, per meting geënquêteerd. Een deel van de personen die op straat zijn geënquêteerd bleek in het gebied te wonen: zij zijn achteraf als bewoner meegenomen in de analyses. Daardoor komt het aantal ondervraagde bezoekers soms onder de honderd uit. In onderstaande tabel staat voor elk cameragebied op welke momenten er geënquêteerd is en wat het aantal respondenten was.

#### *Aantal ondervraagden per gebied, per meting*

	Eerste meting			Laatste meting		
	Jaar	Aantal bewoners	Aantal bezoekers	Jaar	Aantal bewoners	Aantal bezoekers
<b>Kraaiennest</b>	2003	96	100	2009	73	138
<b>Amsterdamse Poort</b>	2004	120	100	2009	80	103
<b>Venserpolder</b>	2007	147	44	2009	70	90
<b>Ganzenpoort</b>	2006	136	66	2009	79	129
<b>Gein</b>	-	-	-	2009	103	114

In Kraaiennest en in de Amsterdamse Poort werden de eerste metingen gehouden voordat de camera's er hingen: dit zijn dus echte nulmetingen. In de andere gebieden hingen de camera's er al toen het onderzoek werd gehouden. Dit zijn dus geen echte nulmetingen.

In de enquêtes werd onder andere gevraagd naar het gevoel van veiligheid, slachtofferschap van delicten en overlast en de mening over cameratoezicht.

De incidenten waar vragen over zijn gesteld zijn:

- dreigende sfeer
- overlast van groepen jongeren
- verbale agressie
- straatroof
- inbraak in woning
- diefstal uit auto
- lichamelijk geweld
- zakkenrollerij
- fietsendiefstal
- 'iets anders'

In dit rapport wordt het totale slachtofferschap gerapporteerd: het aantal mensen dat van één of meer incidenten één keer of vaker het slachtoffer is geworden in het betreffende onderzoeksjaar.

### **Diepte-interviews experts**

Voor de verhalen achter de cijfers hebben we ook diepte-interviews gehouden met vertegenwoordigers van het stadsdeel, de politie en toezichthouders. Per cameragebied zijn er gesprekken gevoerd met verschillende deskundigen. In totaal zijn er tien uitgebreide diepte-interviews gehouden met deskundigen.

### **Politie cijfers**

Voor dit onderzoek zijn voor de vijf cameragebieden politie cijfers opgevraagd voor vormen van criminaliteit waarvan verwacht mag worden dat cameratoezicht er invloed op kan hebben, APV overtredingen en niet spoedeisende assistentiemeldingen (NSA). De politie cijfers zijn opgevraagd vanaf het eerste kwartaal van 2004. De camera's in Kraaiennest hangen er al sinds 2000. Helaas was het niet meer mogelijk om de cijfers vanaf het eerste jaar te vergelijken met politie cijfers van nu. De wijze van registreren is tussentijds veranderd.