

De Kleine Ruimte

*Een programma van eisen voor de inrichting
van de openbare ruimte in een nieuwe woonwijk*

De Kleine Ruimte

Een programma van eisen voor de inrichting van de openbare ruimte in een nieuwe woonwijk

Colofon

De Kleine Ruimte

een programma van eisen voor de inrichting van de openbare ruimte in een nieuwe woonwijk

Oktober 1993

Opgesteld in naam van het bewonersontwerpteam 'Kleine Ruimte'

door: Van Dijk, Van Soomeren en Partners B.V. te Amsterdam

- Harm Jan Korthals Altes
- Tobias Woldendorp

In opdracht van

- Gemeente Almere, Dienst Stadsontwikkeling
- Woningbouwvereniging Almere (WVA)
- Woningbouwvereniging Goede Stede, Almere
- Woningbouwvereniging Groene Stad Almere

Tevens begeleid door

- Nationale Woningraad (NWR)
- Nederlands Christelijk Instituut voor de Volkshuisvesting (NCIV)

Woord van dank aan:

- deelnemers bewonersontwerpteam
- leden begeleidingscommissie
- groep 3P Scholengemeenschap De Meergronden
- bewonerscommissie Zandwierde
- medewerk(st)ers Groene Stad Almere

De deelnemers aan het bewonersontwerpteam zijn:

- de heer L. Audenaerde
- mevrouw D. van den Berg
- de heer P. van den Berg
- de heer J. van den Bosch
- mevrouw E. Kelly
- de heer A. Koning
- mevrouw A. Koopman
- de heer M. Kuhlman
- de heer J. Lammerse
- mevrouw E. Meijer
- de heer H. Nijenhuis
- mevrouw K. Penning
- de heer G. Wüst

De foto's zijn van deelnemers en van het organiserend bureau, met uitzondering van de foto's van het complex De Wierden, die zijn van Groene Stad Almere.

Inhoudsopgave

| | | | |
|--|-----------|--|-----------|
| Inleiding | 7 | Fietspaden | 39 |
| • ontwikkeling van idee tot opdracht | 7 | • herkenbaarheid | 39 |
| • beschrijving van het werkproces | 9 | • sociale veiligheid | 39 |
| • opzet van de rapportage | 9 | • detaillering | 39 |
| | | <i>Programma van eisen</i> | <i>41</i> |
| Tuinen | 11 | Groen in de wijk | 43 |
| • tuingrootte | 11 | Groen | 43 |
| • voortuin | 11 | • algemeen | 43 |
| • schuren | 12 | • soorten | 43 |
| • achterpaden | 12 | • plantsoen | 44 |
| • erfscheidingen | 13 | Water | 45 |
| • parkeren in relatie tot het privégroen | 13 | • functie | 45 |
| • achtertuinen die uitlopen op het water | 14 | • karakter | 45 |
| • overtuinen voor bovenwoningen | 14 | • detaillering | 45 |
| • balkons als tuin voor de bovenwoningen | 15 | Spel | 46 |
| • gemeenschappelijke tuinen | 15 | • algemeen | 46 |
| <i>Programma van eisen</i> | <i>17</i> | • de speelmuur | 46 |
| | | • detaillering | 47 |
| | | • voorbeelden | 48 |
| | | <i>Programma van eisen</i> | <i>49</i> |
| Het parkeren | 19 | Groen om de wijk | 51 |
| • wel of niet voor de deur | 19 | • behoefte aan een groene zoom | 51 |
| • voorrijmogelijkheid | 19 | • karakter van de groene zoom | 51 |
| • ongewone oplossingen | 19 | • kunst in het groen | 52 |
| • langsparkeren of haaksparkeren | 20 | • voorbeelden | 52 |
| • samenvattende stelling | 21 | • water | 53 |
| <i>Programma van eisen</i> | <i>22</i> | • spel | 54 |
| | | • afsluitbaarheid | 54 |
| | | <i>Programma van eisen</i> | <i>56</i> |
| De straat | 23 | Beheer van groen | 59 |
| • ontmoetingsfunctie | 23 | • algemeen | 59 |
| • rechte of gebogen straten | 23 | • minder onderhoud plegen | 59 |
| • de stoep | 25 | • buurtbeheerbedrijven | 59 |
| • straatmeubilair | 25 | • verdienen aan groen | 60 |
| • detaillering | 25 | • groengebiedjes groeperen | 60 |
| • toegift: functiemenging | 26 | • zelfbeheer | 60 |
| <i>Programma van eisen</i> | <i>27</i> | • minder openbaar groen, meer privé groen | 60 |
| | | • groenonderhoud betalen uit een huurverhoging | 61 |
| | | • verhoging grondopbrengst door hogere woningdichtheid | 61 |
| Het plein in de wijk | 29 | Slotbeschouwing | 63 |
| • functies van het plein | 29 | • identiteit ontlenen aan groenontwerp | 63 |
| • schoolplein | 29 | • loskomen van normen, ontwerpdogma's en bewonersstereotypen | 63 |
| • vorm en inrichting centrale plein | 30 | • nieuwe programmapunten en referentiekaders | 64 |
| • kunst in de wijk | 33 | • effect bewonersprogramma op kosten van aanleg en beheer | 65 |
| • materiaalgebruik | 33 | • hoe nu verder? | 66 |
| • de plek voor het buurthuis | 34 | | |
| <i>Programma van eisen</i> | <i>35</i> | | |
| | | | |
| Busbaan | 37 | | |
| • algemeen | 37 | | |
| • plek van de bushalte | 37 | | |
| • extra functie | 37 | | |
| <i>Programma van eisen</i> | <i>38</i> | | |

Inleiding

Ontwikkeling van idee tot opdracht

In februari 1992 is er voor het eerst contact geweest tussen de Gemeente Almere (Afdeling Stadsontwikkeling) en Van Dijk, Van Soomeren en Partners B.V. (DSP) over een gezamenlijke inzending 'voorbeeldplannen 4e nota Ruimtelijke Ordening'. Dit is een ideeënprijsvraag, die door de Rijks Planologische Dienst (RPD) is uitgeschreven in 1989, 1990, 1991 en 1992. Een van de thema's waarop ingezonden kon worden was 'openbare ruimte'.

Het idee 'De Kleine Ruimte', dat in april 1992 door DSP is ingezonden in nauw overleg met de Gemeente Almere en de drie Almeerse Woningbouwverenigingen, pleitte voor een hogere kwaliteit van de openbare ruimte in nieuwe woonwijken. Dit zou bereikt kunnen worden door een **omkering** in het denken over de aanpak van het wijkontwerp. Ontwerpen is beurtelings van groot naar klein werken en omgekeerd, maar in de praktijk krijgt het denken van groot naar klein de overhand en wordt het kleine makkelijk als bekend verondersteld. Een omkering van dit denken zou betekenen dat een zorgvuldig gedefinieerde kwaliteit van de 'Kleine Ruimte' een structurerende werking op de verkaveling van de hele wijk kan gaan uitoefenen.

Naast de beoogde omkering in het denken over de aanpak van het wijkontwerp was als tweede vernieuwend element het idee naar voren gebracht om het ontwerp van de kleine ruimte **samen met een groep bewoners** aan te pakken; met andere woorden niet alleen deskundigen, maar ook 'leken' zouden hun inbreng leveren in het ontwerp.

De inzending is niet gehonoreerd door de jury van de Rijks Planologische Dienst. Wél is het idee opgenomen in het Voorbeeldplannen ideeënbuch van 1992.

De Gemeente Almere wilde toch met het idee verder. Zij verzocht DSP daartoe het idee uit te werken tot een operationeel plan om in samenspraak met bewoners te komen tot een programma van eisen voor de kleine ruimte.

Dit plan heeft na overleg tussen gemeente, woningbouwverenigingen en DSP geleid tot een gezamenlijke opdracht aan DSP om het werkproces te organiseren dat moest leiden tot het beoogde programma. De informatie die het werkproces opleverde is gebundeld in het rapport dat thans voor u ligt.

Beschrijving van het werkproces

Nadat in februari 1993 de opdracht aan DSP was verstrekt, werd een informatiebijeenkomst belegd waarvoor van elke woningbouwvereniging drie tot acht in bewonerscommissies actieve bewoners waren uitgenodigd.

Van de groep die daar aanwezig was (23 bewoners) bleken er, na een belronde die DSP een week na die avond hield, dertien bewoners te kunnen en willen meedoen met de



Ontwerpen is beurtelings van groot naar klein werken en omgekeerd, maar in de praktijk krijgt het denken van groot naar klein de overhand en wordt het kleine makkelijk als bekend verondersteld.

wijkbijeenkomsten. Deze groep bestond uit ongeveer evenveel mannen als vrouwen. De jongste deelnemer was 15, de oudste 73 jaar; een grote spreiding naar leeftijd dus.

Er zijn acht bijeenkomsten gehouden, de meeste op dinsdagavond, verspreid over de maanden april, mei en juni 1993.

De opkomst was steeds zeer hoog (nooit lager dan 80%). De avonden werden begeleid door twee medewerkers van het organiserend bureau.

Halverwege de reeks van werkbijeenkomsten is een excursie gehouden waaraan acht van de dertien bewoners mee hebben gedaan. Het doel van de excursie was vooral om goede en minder goede voorbeelden van openbare ruimten met eigen ogen te zien en bewust te beleven. Uit de mogelijkheden die de organisatoren aan hadden gereikt, koos men als bestemmingen Betondorp (Amsterdam), Diemen-Noord en Kattenbroek (Amersfoort). Tijdens deze excursie (en ook wel daarbuiten) zijn door de deelnemers foto's gemaakt van openbare ruimte die zij goed dan wel minder goed vonden. Een deel van die verzameling foto's komt terug in dit rapport. De beelden van goede en minder goede ruimten zijn op de werkbijeenkomst na de excursie door de deelnemers zelf ook uitgewerkt in maquettevorm (waarbij met eenvoudig materiaal zoals suikerklontjes en Engels Drop gewerkt is).

Aan het eind van de reeks werkbijeenkomsten is als extra activiteit door een kleine delegatie uit het team een bezoek aan de middelbare school gebracht (groep 3) met het doel om te horen welke specifieke wensen ten aanzien van de openbare ruimte er leven bij de jeugd.

Conform het oorspronkelijk idee is in de reeks van werkbijeenkomsten van klein naar groot gewerkt. De eerste serie van vier avonden is vooral over de directe woonomgeving gesproken. In de tweede serie kwam ook het plein, het park en de groene zoom ter sprake.

Als 'input' voor de werkbijeenkomsten werd gebruikt: schriftelijke, door de organisatoren geformuleerde **vragen** (gericht op een thema) alsmede **beelden** (dia's en foto's). De beelden werden aanvankelijk alleen ingebracht door organisatoren, later (vooral na de excursie) werden ook foto's en dia's van **bewoners** als input gebruikt. Gaandeweg kwamen bewoners ook steeds meer zelf met een stelling of voorbeeld, dus zonder steun van een afbeelding. Dat werkte, omdat het voorbeelden dichtbij huis waren, die de meeste deelnemers wel kenden.

De 'output' van de werkbijeenkomsten was vooral mondeling: stellingen, discussie, brainstorm, antwoorden op vragen, ondersteunende voorbeelden. Eén avond was de output zoals gezegd een maquette.

Van elke werkbijeenkomst is korte tijd later door de organisatoren een verslag gemaakt, dat aan de deelnemers verstuurd en de eerstvolgende bijeenkomst nauwgezet besproken werd. Zo kwam elk onderwerp minstens twee keer aan de orde en konden uitspraken en stellingen worden getoetst en eventueel aangepast of uitgebreid.

De laatste avond werd gebruikt om de conclusies die de organisatoren uit het materiaal hadden afgeleid ter toetsing



Halverwege de reeks van werkbijeenkomsten is een excursie gehouden waaraan acht van de dertien bewoners mee hebben gedaan.



De beelden van goede en minder goede ruimten zijn op de werkbijeenkomst na de excursie door de deelnemers zelf ook uitgewerkt in maquettevorm (waarbij met eenvoudig materiaal zoals suikerklontjes en Engels Drop gewerkt is).

voor te leggen aan de groep. Voor deze avond waren behalve de bewoners die het hele werkproces hadden meegemaakt, ook de bewoners uitgenodigd die wel wilden maar niet konden meedoen in het team. Aan die uitnodiging is door drie van de acht betrokken bewoners gehoor gegeven.

Deze avond is niet voor niets geweest: het leidde tot bijstelling van de conclusies op een aantal punten.

De betrokkenheid en zelfwerkzaamheid van de bewoners was van het begin af aan groot. Zij regelden zelf een ruimte (buurthuis of vergaderruimte van bewonerscommissie in een wooncomplex) en men hielp elkaar ook met het vervoersprobleem. Het werd gaandeweg duidelijk dat het project van de bewoners zelf was, niet van de organisatoren of instellingen. Men kan het werkproces samenvatten met de kenschets 'actief en niet vrijblijvend'. Het was meer een kwestie van iets laten opbloeien dan van iets in de grond boren, zoals bij 'inspraak achteraf' vaak het geval is.

Bij dit project gaat het in feite om inspraak **vooraf**. De inspraak is het plan zelf (in dit geval een programma van eisen, als voorloper op een ruimtelijk plan).

Men kan dit zien als een uitwerking van sociale vernieuwing op een concreet beleidsterrein, namelijk ruimtelijke ordening en volkshuisvesting.

Opzet van de rapportage

De rapportage werkt van klein naar groot, conform de indeling van de werkbijeenkomsten en conform het oorspronkelijk idee.

De 'drager' van het verhaal is de basistekst. Deze tekst bestaat zoveel mogelijk uit tekstfragmenten uit de verslagen, met het doel om zo dicht mogelijk te blijven bij wat door bewoners gezegd en later bevestigd dan wel aangepast is. De indeling in hoofdstukken volgt de thema's zoals die in de werkbijeenkomsten aan de orde zijn gesteld. Elk hoofdstuk wordt besloten met het programma van eisen dat geldt voor het betreffende thema. Naast de tekst staan hier en daar ondersteunende afbeeldingen; via de onderschriften wordt duidelijk bij welk tekstfragment een foto hoort (dit staat niet altijd op dezelfde pagina). De negen thematische hoofdstukken, waarin het gaat om de eisen en wensen van de *bewoners*, worden afgesloten met een hoofdstuk waarin de *organisatoren* hun (overkoepelende) visie geven op het werkproces en het behaalde resultaat.

Tuinen

Tuingrootte

Er wordt niet altijd goed nagedacht over de grootte van de tuin bij de woning. Je ziet soms seniorenwoningen met een grote tuin tegenover gezinswoningen met een kleine tuin. Dat zou precies omgekeerd moeten. Je betaalt anders een hogere huur voor iets dat je niet wilt, terwijl een ander die het niet heeft ernaar zit te snakken.

Toch kan je niet zomaar stellen: senioren altijd een kleine tuin en gezinnen altijd een grote tuin. Er zijn senioren die met hart en ziel een grote tuin onderhouden, er zijn er die liever een kleine, onderhoudsvrije tuin (plaatsje) hebben, en er zijn er die helemaal geen tuin willen (maar een terras of balkon). En je kan ook niet stellen, dat alle gezinnen een grote tuin willen. Er zijn gezinnen, die daar geen raad mee weten. Dan zie je zo'n tuin gauw dichtslibben met allerlei rotzooi. Dat geeft een verwaarlozing die van de hele buurt een verkeerde indruk kan geven. Ideaal zou zijn als de mensen bij de inschrijving voor een woning konden opgeven hoe groot ze de tuin willen hebben. Dan moet de gemeente en de woningbouwvereniging zorgen dat er tuinen van verschillende groottes worden gemaakt. En zorgen, dat de woningtoewijzing overeenkomstig de behoefte geregeld wordt.

Men weet dat er normen zijn voor de kavelgrootte bij nieuwbouwwoningen: de standaard voor woningen van een woningbouwvereniging is 140 m² per woning en voor sociale koop (premie-A) 150 m² per woning. Men denkt binnen die norm voldoende schuifmogelijkheid te hebben, als hij van toepassing wordt verklaard op het gemiddelde voor een heel bouwblok. Het is dan aan te bevelen dat bouwblokken in hun geheel aan één ontwikkelaar of woningbouwvereniging worden toegewezen.

Voortuin

Men zou de voortuin niet willen missen. De belangrijkste functie is: een beetje afstand scheppen tussen de woning en de straat. Een diepte van 4 tot 5 meter is precies goed. Bij die afstand lopen vreemden door, bekenden blijven even staan. Een hoge haag wordt niet op prijs gesteld. De haag moet in verhouding staan tot de tuindiepte. Een haag van tafelhoogte is mooi.

Een bijkomend voordeel van diepe tuinen is de verruiming van het straatbeeld. En het is veiliger, omdat een dief niet even makkelijk naar binnen kan gluren wat er te halen is. Eigenlijk zou dat in deze tijd van criminaliteit reden genoeg moeten zijn om voortuinen te maken.

Voortuinen op het noorden kunnen eventueel ondieper zijn, omdat die niet zo vaak gebruikt zullen worden om in te zitten. Drie meter is het minimum. Een voortuin van 1 tot 2 meter is vlees nog vis: daar kan je als bewoner niets mee.

Nog erger is een terugspringende voorgevel, zoals bij een project in Waterwijk en Staatsliedenwijk is gebouwd. Daar

ontstaat een overdekt stukje voortuin, waar je niets mee kunt, alleen al omdat er niets wil groeien.

De voortuin wordt door een deel van de bewoners gebruikt om in te zitten. Dan gaat het steeds om een voortuin, die goed op de zon ligt. Niet alle deelnemers met een zonnige voortuin gebruiken hun tuin zo. Sommigen zitten er nooit in, uit principe niet: "dan voel ik me te koop zitten".

Een deelneemster heeft evenwel een leuke ervaring met dit "te koop zitten". Ze was jarenlang de enige die een bank in haar voortuin had en op zijn Amsterdams "in de deur ging zitten". Maar gaandeweg zag ze bij steeds meer woningen zitbanken verschijnen en nu vindt iedereen in de straat het doodgewoon om aan de voorkant te zitten. "Soms moet je gewoon ergens doorheen willen breken".

Schuren

Een schuur aan de straatkant heeft volgens de groep veel nadelen. Het is diefstalgevoelig, als je aan het knutselen bent moet je de hele zaak op straat uitstellen (de schuren zelf zijn te klein om in te knutselen), het geeft een lelijk uitzicht uit je voorraam en je ziet achterin de tuin toch weer allemaal bouwsels ontstaan. Een mens heeft in zijn achtertuin toch behoefte aan berging, bijvoorbeeld voor terrasstoelen en tuingereedschap.

Een schuur aan de achterzijde moet zorgvuldig geplaatst worden. Een deelnemer heeft een aangebouwde schuur die veel licht wegneemt. De schuur nam een groot deel van de achtergevel in beslag, aan de noordkant (waar toch al minder licht is). Hij was bovendien in een donkere kleur geschilderd. Nu zijn alle schuren wit geschilderd en is het al beter.

Twee andere deelnemers zijn wel ingenomen met hun aangebouwde schuur. Het gaat om seniorenwoningen. De schuur vervult ook de functie van bijkeuken (wasmachine). Daaraanvast gebouwd is nog een apart gedeelte voor tuintuinen en ook twee fietsen passen er net in.

Achterpaden

Het achterpad mag in geen geval weggelaten worden. Heel veel mensen lopen graag achterom. Als je met de fiets bent is het de meest logische route, maar ook als de auto aan de zijkant staat of je gaat te voet een boodschap doen is het lekker om achterom te gaan. "In een dorp doen de mensen niet anders". Kleine kinderen gaan ook graag achterom de tuin uit. Het is verkeersveiliger. Het mooiste is als de achtertuinen uitlopen op een groengebiedje, waar kleine kinderen kunnen spelen. Het kind kan dan langzaam zijn speelgebied uitbreiden, zonder een autoweg te kruisen. Maar het zou al mooi zijn als het achterpad wat breder is dan het minimum, dan kan het al een speelfunctie hebben.

Komt er wél een hofje aan de achterzijde als speelplek voor kleine kinderen, dan zou het veiliger kunnen als deze afsluitbaar gemaakt kunnen worden, bijvoorbeeld met een klaphekje (zoals in een kinderboerderij).



Het mooiste is als de achtertuinen uitlopen op een groengebiedje, waar kleine kinderen kunnen spelen.



Het zou al mooi zijn als het achterpad wat breder is dan het minimum, dan kan het al een speelfunctie hebben.

Het moet echt gaan om heel kleine plekjes. In de Kruidenwijk zijn de hofjes te groot en dan worden ze door de oudere jeugd gebruikt om te voetballen, wat veel overlast geeft.
(Méér over hofjes in het hoofdstuk 'Groen in de wijk').

Erfscheidingsen

Een voortdurend punt van zorg zijn de erfscheidingsen van de achtertuinen en hoektuinen. Vooral de tuinen op het noorden, want daar zitten de mensen achterin de tuin om de zon te vangen en dan willen ze in die hoek hun privacy. Het burenccontact moet wel erg goed zijn wil je daar geen schuttingen zien verschijnen.

Schuttingen van allerlei makelij zijn niet fraai. Men heeft liever wat uniformiteit in het beeld van de erfscheidingsen dan ieder zijn eigen merk schutting.

Misschien dat het nog wat kan worden als de bewonerscommissie zich inzet voor een beetje onderlinge afstemming. In de Molenbuurt heeft de gemeente een haag neergezet, collectief. Het is jammer dat hagen zo gevoelig zijn voor beschadiging in de eerste jaren.

In Muziekwijk heeft de woningbouwvereniging aan de achterkant groene hekken neergezet, bewoners moesten zelf hun deur betalen; het resultaat is erg mooi.

Hoe breder het achterpad, hoe hoger de erfscheidingsen kunnen zijn. Een smal pad dat tussen hoge hagen doorloopt is niet prettig, net zo min als een smal pad tussen hoge schuttingen.

Schuttingen zijn vooral bij hoekwoningen funest voor het aanzien. Een rondlopende dichte schutting van 2m. hoog maakt van het huis een gevangenis.

Al dat snel-snel spul achterhaalt zichzelf. Goedkope schuttingen gaan rotten, een snelgroeiende coniferen haag gaat je in de weg zitten. Mensen zouden daar tevoren beter over voorgelicht moeten worden.

Indien gekozen wordt voor haagbeplanting (bijvoorbeeld beuk of liguster) is het bijna niet te vermijden dat deze er in het begin nog sprieterig (niet 'vol') uitziet. Dat maakt de haag kwetsbaar. Om de haag in het begin te beschermen, zou je aan weerskanten een 'kantplank' kunnen aanbrengen.

Parkeren in relatie tot het privégroen

(Zie voor dit punt ook het aparte hoofdstuk over parkeren.)

De *autoliefhebber* heeft een speels ogende carport en een schuurtje of bijkeuken aan de voorkant van het huis voor het gereedschap. (Dit moet dan wel een **extra** schuurtje zijn, want ook de autoliefhebber heeft zijn tuinmeubilair dat hij in de achtertuin wil kunnen stallen.) Men merkt op dat er naast de carport bijna altijd te weinig breedte overblijft om nog iets van de voortuin te maken, zeker als de schuur ook nog vooruit springt. Je moet bij dit type dus een inpandige schuur maken en een beetje een breed woningtype kiezen. Dan is de strook die tussen de carports overblijft nog breed genoeg om een leuke voortuin van te kunnen maken.

De *gemiddelde bewoner* heeft het meest aan een 4 tot 5 meter diepe voortuin, dan een stoep en dan eventueel de parkeerstrook.

De *autohater* (liefhebber van openbaar vervoer of fiets) wil ergens wonen waar de auto's niet in het zicht staan. Aan de voorkant ziet de straat er dan zo uit: voortuin, stoep, fietspad, stoep, voortuin. Je krijgt dan automatisch diepe voortuinen en dus ondiepe achtertuinen, anders wordt de straat te smal en te kaal.

Achtertuinen die uitlopen op het water

Hiervan zijn twee goede voorbeelden: een smalle watergang met aan beide kanten direct aangrenzend de achtertuinen (voorbeeld Velsbroek) en een brede waterpartij met aan weerskanten een verschillende situatie (voorbeeld Diemen). Aan één kant grenzen de tuinen direct aan het water, en hebben bewoners daar zelf iets mee gedaan (steiger, originele beschoeiing). Aan de andere kant is tussen de achtertuin en het water een strook vrijgelaten waarop een wandelpad ligt. Een strook met lage struiken zorgt dat het pad niet te dicht langs de tuinen loopt. Zo kan je al wandelend van het water én van de tuinen genieten, terwijl alle bewoners toch genoeg privacy hebben in hun achtertuin.

Er zijn nog wel meer voorbeelden van zo'n aanleg, ook in Almere. Het hoeft niet rommelig te worden. Het is niet echt een bezwaar, als er niet overal een openbaar pad langs het water loopt. Er blijft toch altijd genoeg oever over waar je wel langs kunt lopen. En je kunt de privé-oevers altijd nog zien liggen vanaf de vele bruggetjes over het water. Je zou dus kunnen kiezen voor meer tuinen aan het water, als je tegelijkertijd zorgt voor meer bruggetjes.

De eigen tuin aan het water veronderstelt een berging aan voorzijde. Dat heeft niet de voorkeur, maar het voordeel van de tuin aan het water weegt tegen dat nadeel op.

Als je een openbaar bewandelbaar gebied aanlegt tussen de tuinen en het water, moet je voorkomen dat het een armetierig honde-uitlaatpaadje wordt. Misschien is het een idee om het pad op regelmatige afstanden te verbreden en daar een vissteiger of iets dergelijks te maken.

Overtuinen voor bovenwoningen

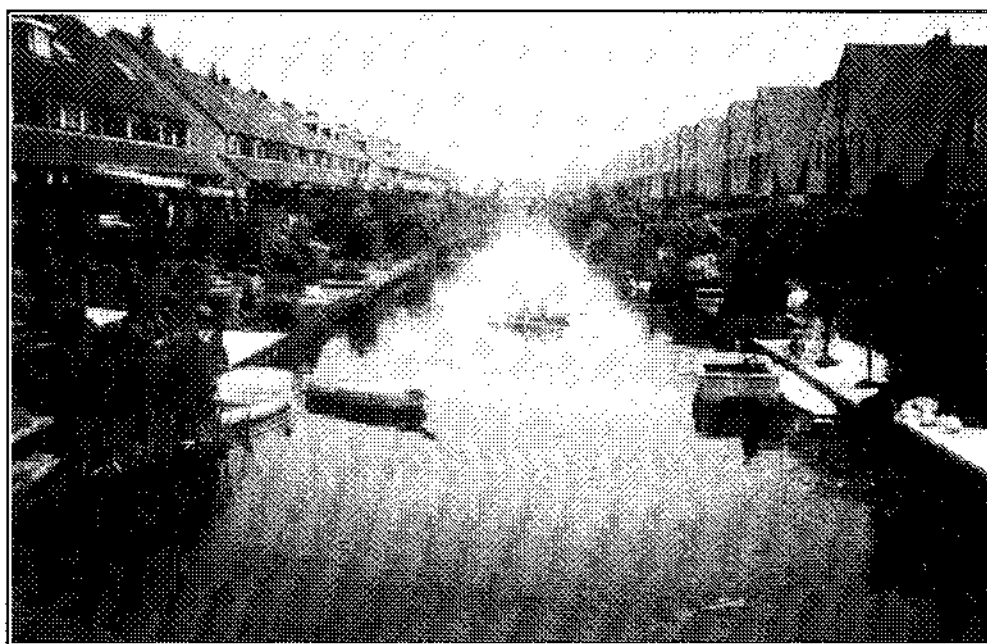
Een overtuin is een tuin die gescheiden is van de (boven)woning door een pad of weg. De tuin ligt dus aan de overkant van de woning.

In de wijk Westhausen in Frankfurt is dit principe toegepast. De benedenwoning heeft zijn tuin gewoon aan de achtergevel. De bovenwoning heeft zijn tuin aan de voorkant, over het woonpad. Niet meteen aangrenzend, er zit eerst nog een strook openbaar groen tussen (gras met openbare droogrekken, die nu wat uit de tijd zijn). De overtuin ligt 'verstopt' achter de haag die langs de groenstrook loopt.

Men vindt dit woningtype de moeite van het verder bestuderen waard. Misschien kan het ergens in Almere worden toegepast. Vooral omdat de groennorm per **woning** berekend wordt. Als je wat meer gestapelde woningen bouwt, krijg je meer ruimte beschikbaar voor openbaar groen.



Twee goede voorbeelden: een brede waterpartij met aan weerskanten een verschillende situatie (voorbeeld Diemen)...



en een smalle watergang met aan beide kanten direct aangrenzend de achtertuinen (voorbeeld Velsbroek).

Balkons als tuin voor de bovenwoningen

Als je bovenwoningen (flats) maakt, zorg dan dat de balkons aan de kant van de tuin liggen, dan kunnen de bewoners van de bovenwoningen ook van de tuin meegenieten. En wel graag balkons met een deur. Bij de cirkelflat aan de Oreganoweg moeten de bewoners door het raam op hun balkon klimmen. Dan is de terrasflat aan het Weerwater wel een beter voorbeeld.

De balkons van bovenwoningen kunnen het best aan de kant van de tuin gesitueerd worden, maar als ze daardoor op het noorden komen te liggen gaat er niemand zitten. Een goede zonligging gaat boven een fraai uitzicht op de tuinen.

Gemeenschappelijke tuinen

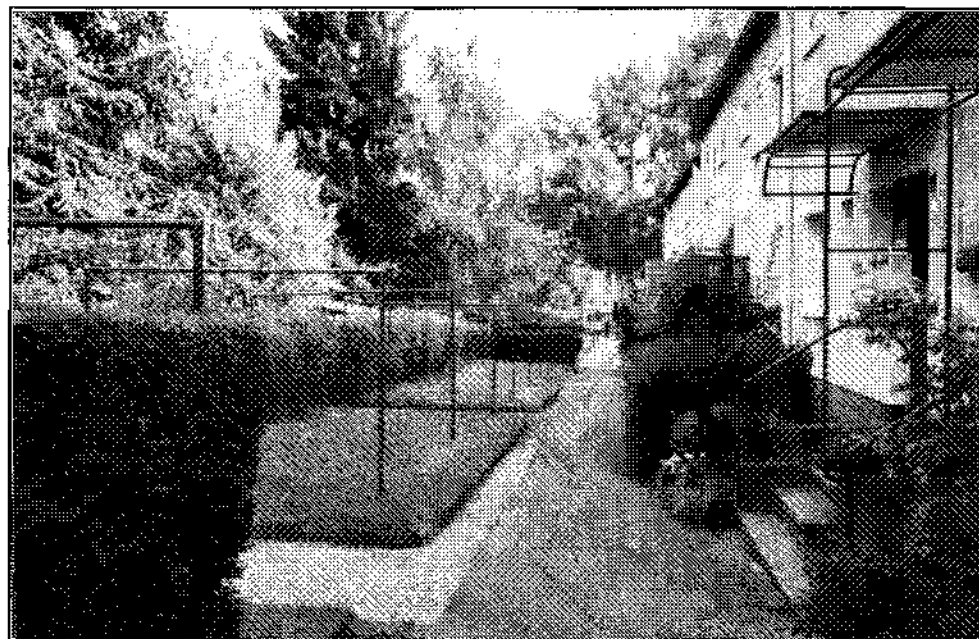
Voortuin: Een gemeenschappelijke voortuin met alleen ingezaaid gras roept negatieve reacties op. Men voert vele bezwaren aan tegen dit principe: er komt zwerfvuil in, het is een hondepoepveld, de stoep ontbreekt, auto's zullen met twee wielen op het gras gaan parkeren.

Achtereinde: Een aardig voorbeeld is een wigvormig binnenterrein in de Filmwijk waar men heel handig een bult heeft gemaakt, ingezaaid met gras en een paar boompjes. Door die bult kan je de tuin aan de overkant minder goed zien, waardoor men met heel lage schuttingen kan volstaan. Alleen jammer dat de bult niet voor kinderspel geschikt is.

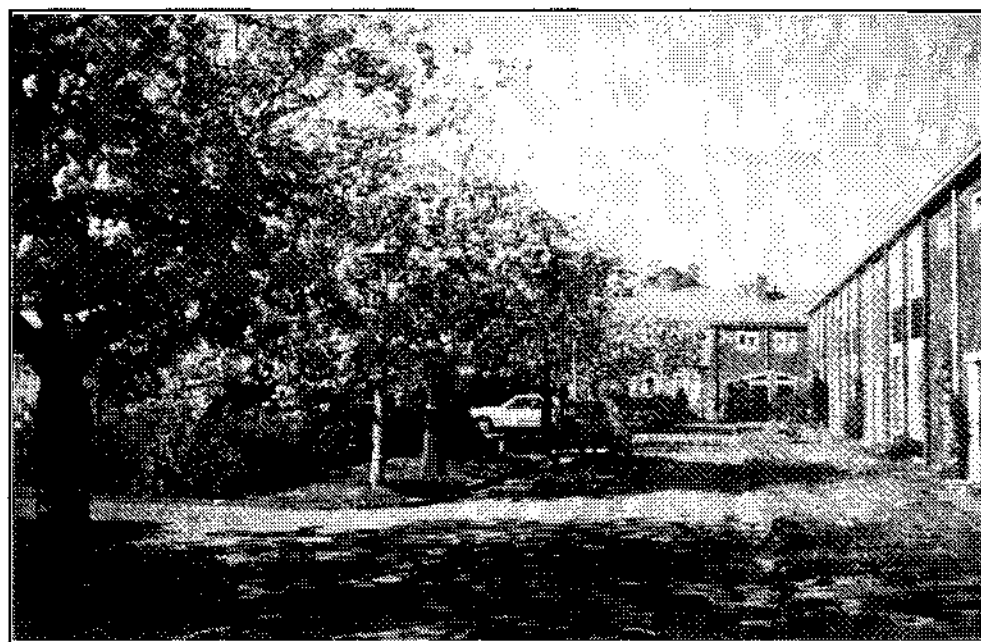
Een beeld van een groen binnenterreinje maakt veel opmerkingen los (foto enkele pagina's verderop). Het is een mooi plekje dat allerlei gebruik toelaat. Er staat een speeltoestel, maar je zou er ook kunnen badmintonnen, je fiets repareren of je tent uitproberen. Misschien ontstaat er op zo'n plek wel animo om een straatbarbecue te organiseren. Dan moet je er zo'n houten picknickbank neerzetten. Dat is de plek waar volwassenen omheen gaan hangen en waar soms lange gesprekken ontstaan. Het voetballen is onmogelijk gemaakt door een bomenrij tussen het achterpad en het grasveld. De wand met schuttingen en schuren is wel erg gesloten. Er is geen zicht en geen licht. 's Avonds moet het er onveilig aanvoelen en misschien is het ook wel inbraakgevoelig.

Bij het seniorencomplex Leemwierde is van de gemeenschappelijke tuin een soort heemtuin gemaakt, met een bonte kleurschakering. Iedereen vindt dit wel mooi, "het is lekker wild". Het schelpenpad werkt hier prima. Alleen is het een raadsel hoe het beheer hier werkt. Het is niet duidelijk waar de gemeente voor zorgt en waar de woningbouwvereniging of de bewoners. Ook is niet duidelijk hoe de tuintjes zijn verdeeld tussen de bovenwoningen en de benedenwoningen. Op heel veel plaatsen in Almere zou het een zootje worden als de begrenzing zo onduidelijk is.

Gemeenschappelijke tuin bij een blok seniorenwoningen: ouderen wonen doorgaans lang in dezelfde woning en hun behoefte aan een tuin verandert sterk in die tijd. Jongere ouderen hebben vaak nog graag een heel grote tuin maar naarmate men ouder wordt het onderhoud steeds moeilijker. Aangezien de verrijdbare tuinafscheiding nog niet is uitgevon-



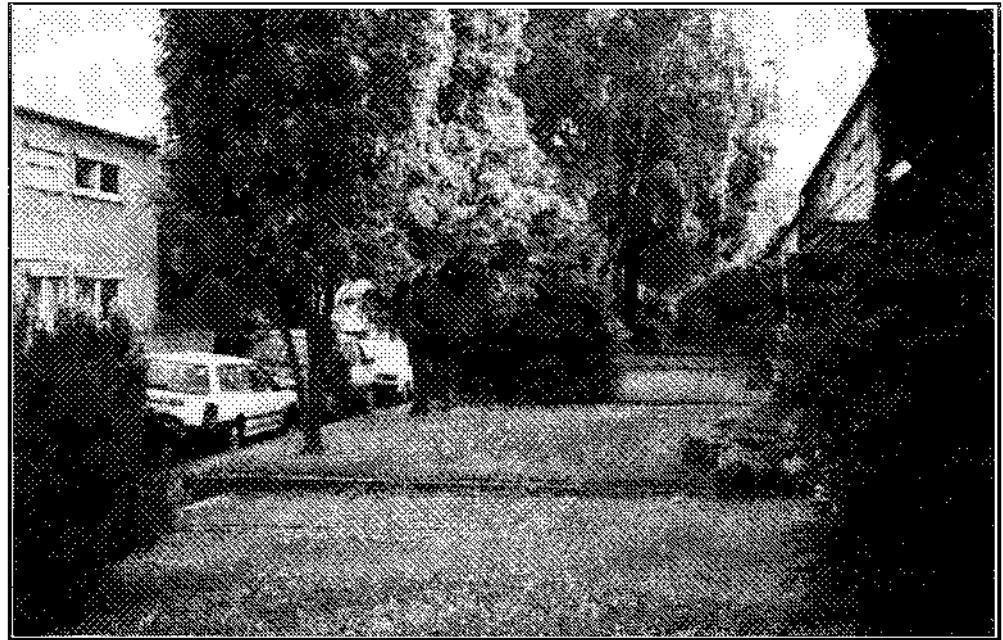
Een overtuin is een tuin die gescheiden is van de (boven)woning door een pad of weg. De tuin ligt dus aan de overkant van de woning. In de wijk Westhausen in Frankfurt is dit principe toegepast.



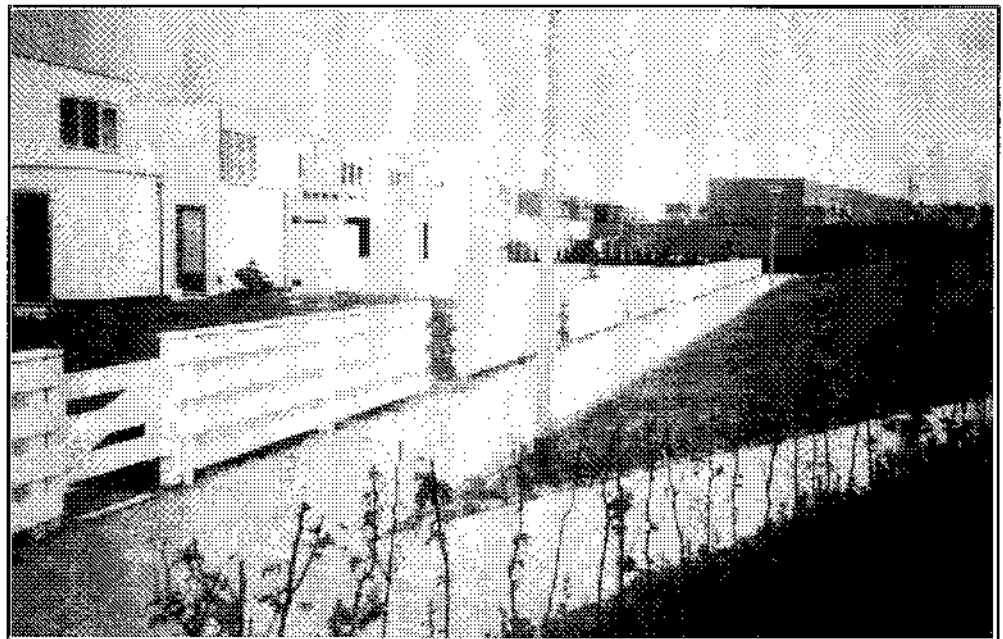
Een gemeenschappelijke voortuin met alleen ingezaaid gras roept negatieve reacties op. Men voert vele bezwaren aan tegen dit principe.

den en misschien ook niet erg praktisch is, moet men de oplossing zoeken in koppeling van de privé tuin van de ouderwoning aan een aangrenzende gemeenschappelijke tuin. Bewoners kunnen dan elk naar hun eigen behoefte en mogelijkheden bezig zijn in de gemeenschappelijke tuin. De eigen tuin is meer een 'plaatsje', dat men desnoods in zijn geheel kan laten betegelen (stenen tuin). De gemeenschappelijke tuin voorziet dan grotendeels in de behoefte aan een groene tuin.

Moestuinen: op het eerste gezicht lijkt het aantrekkelijk om op het binnenterrein een gemeenschappelijke moestuin te maken. In de praktijk komt dat in Almere echter niet voor. Moestuinen liggen doorgaans geclusterd in grote eenheden aan de rand van de wijk en zijn door verenigingen opgezet. Dat is niet voor niets: als je hier en daar een moestuintje maakt is de kans op vernielingen aan en diefstal van gewassen en andere aanwezige spullen groter. Voorgesteld wordt om terreinen van de moestuinverenigingen wat meer te integreren in de wijk in plaats van ze een afgelegen ligging aan de rand van de wijk te geven. Een bezwaar wat daarbij duidelijk gevoeld wordt is de te verwachten overlast en rommelig aanzien. Dus je moet wél een manier zien te vinden om dat onder controle te houden.



In Römerstadt (Frankfurt) zijn gemeenschappelijke voortuinen, waarin voorkomen is dat auto's op het gras kunnen parkeren.

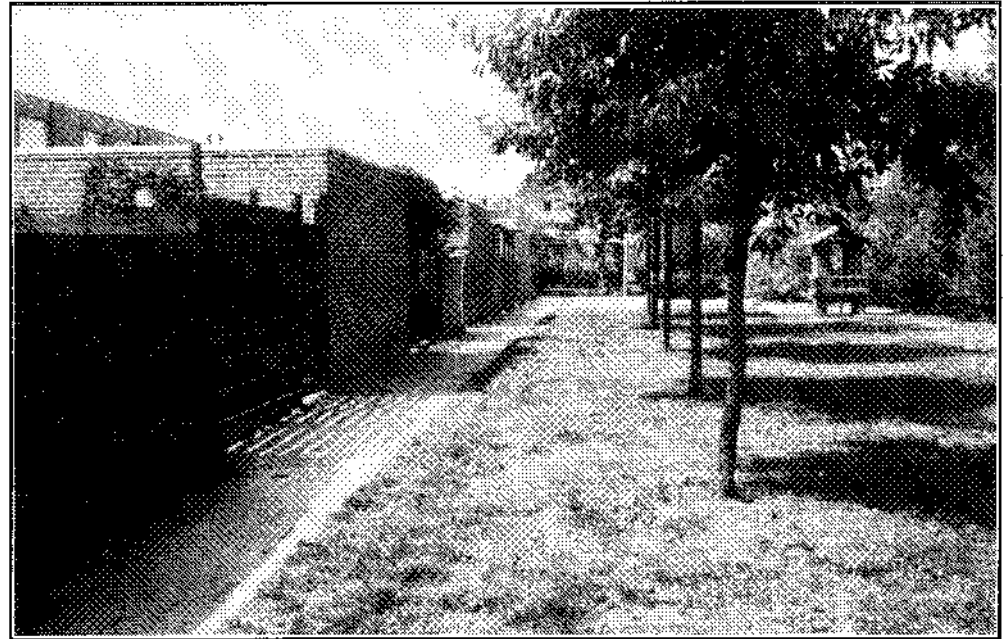


Een aardig voorbeeld is een wigvormig binnenterrein in de Filmwijk waar men heel handig een bult heeft gemaakt, ingezaaid met gras en een paar boompjes.

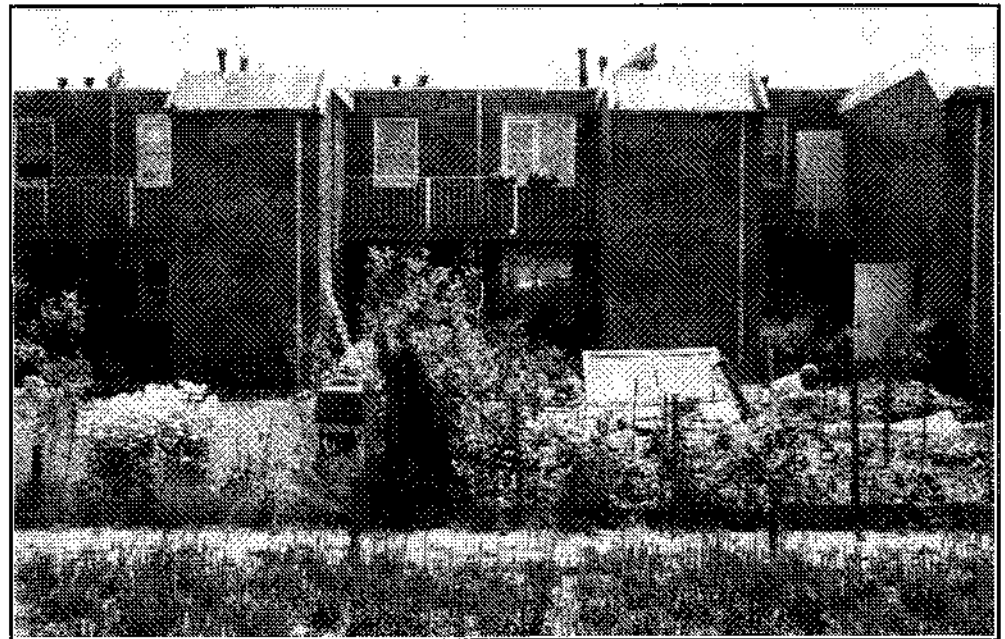
Tuinen

- Programma van eisen -

- *Achtereinde: maak verschillen in tuingrootte en bevorder dat bewoners een tuin van hun gading toegewezen krijgen.*
Minimale eis: tuingrootte aanpassen aan de gemiddelde behoefte binnen elke leeftijdsgroep en gezinsfase.
Hartewens: bewoners bij inschrijving de gewenste tuingrootte laten opgeven en daar bij de woningtoewijzing rekening mee houden.
- *Een voortuin is onmisbaar.*
Minimale eis:
 - *een diepte van 4 meter als de ligging op de zon goed is;*
 - *een diepte van 2 meter als de ligging op de zon slecht is.**Hartewens, als extra:*
 - *een haag of muur van een afmeting die in goede verhouding staat tot de tuindiepte.*
- *Schuren horen aan de achterkant.*
Als er toch een schuur of berghok aan de voorkant moet, dan zoveel mogelijk inpandig, dus liever niet vooruitspringend.
- *Een achterpad is hoe dan ook onmisbaar (minimale eis), ook als de schuur aan de voorkant staat.*
Hartewens: een achterpad dat breed is en aantrekkelijk, met groen aan weerskanten, zodat het ook waarde krijgt als speelplek en ontmoetingsplek.
- *Eenheid in erfscheidingen zien aan te brengen.*
Minimale eisen:
 - *geen grote dichte schuttingen bij de hoekwoningen, maar een groene erfscheiding (haag) of een luchtige erfscheiding van hout;*
 - *overleg tussen de bewoners over de erfscheidingen die men zelf moet aanleggen (niet in het ontwerp inbegrepen zijn).**Hartewens: een collectief aangebrachte erfscheiding van gemeente of woningbouwvereniging.*
- *Hartewens: kunnen genieten van het water.*
Twee manieren om hieraan te voldoen:
 - *zorg dat iedereen van de geprivatiseerde strook kan genieten vanaf een aantal bruggetjes (aan beide kanten wonen aan het water);*
 - *leg aan één kant een openbaar pad langs het water, dus laat daar de tuinen niet uitlopen aan het water. Wordt deze laatste eis ingewilligd, scherm de achtertuinen van de woningen aan de openbare kant dan af met beplanting in verband met de privacy van de bewoners.*
- *Zoek naar aanvaardbare vormen van gestapeld wonen (omdat niet iedereen een eengezinswoning wil en om ruimte te winnen voor openbaar groen). Een suggestie hiertoe:*



Een mooi plekje dat allerlei gebruik toelaat. Er staat een speeltoestel, maar je zou er ook kunnen barbecuen, badmintonnen, je fiets repareren of je tent uitproberen. Het voetballen is onmogelijk gemaakt door een bomenrij tussen het achterpad en het grasveld.



Bij het seniorencomplex Leemwierde is van de gemeenschappelijke tuin een soort heemtuin gemaakt, met een bonte kleurschakering.

- *een deel van de woningen aan een woonpad leggen en stapelen in twee lagen, waarbij de bovenwoningen een tuin krijgen aan de overkant van het woonpad (type Westhausen, Frankfurt).
Zorg voor goed zicht vanuit bovenwoningen op de overtuin.*
- *Een doorlopende gemeenschappelijke voortuin kán, maar dan wel compleet ingericht met beplanting en een afscherming van de straat met haag of muur, dus geen simpele grasstrook.*
- *Maak een gemeenschappelijke binnentuin waar bewoners het willen en waar het gewenst is in verband met gestapelde bouw. Zo'n tuin kan dienen:*
 - *als uitloop van een kleine tuin bij seniorenwoningen;*
 - *als uitloop van het speeldomein van de allerkleinsten;*
 - *als kijktuin, dan bijvoorbeeld reliëf maken waarmee het zicht op de achterburen weggenomen wordt;*
 - *als moestuin of heemtuin;*
 - *als barbecueplaats;*
 - *om fiets te repareren of tent uit te proberen;*
 - *badminton spel of jeu de boules.**Minimale eisen aan zo'n binnentuin:*
 - *openbaar, geen hekken;*
 - *duidelijke overgang tussen privé tuin en gemeenschappelijke tuin;*
 - *voetballen onmogelijk maken door boombeplanting of plaatsing van speeltoestellen;*
 - *goede verlichting;*
 - *zichtbaar vanuit de bovenverdieping/bovenwoningen.*
- *Laat moestuincomplexen de tuin van de hele wijk zijn, dus zorg ervoor dat ze*
 - *vlak aan de rand van de wijk liggen;*
 - *goed zichtbaar en herkenbaar zijn (niet verbergen achter struikgewas);*
 - *er doorgaande straten langs het complex lopen;*
 - *er straten vanuit de wijk op het complex (en de ingang ervan) uitkomen.*

Het Parkeren

Wel of niet voor de deur

Wie zelf geen auto heeft, ziet liefst geen auto's uit het raam. Wie wel een auto heeft geeft er de voorkeur aan, de auto vanuit het raam te kunnen zien. Bijna niemand vindt het echt nodig de auto altijd vlak voor het huis te hebben. Een klein stukje lopen naar een verzamelparkeerterreintje is niet erg. Deze verzamelterreintjes liefst toch een beetje in het zicht van woningen.

Als je verzamelterreintjes uit het zicht maakt, moet je het niet op een al te ongunstige plek doen, waar veel jongeren langskomen. Een deelnemer kent een voorbeeld van een afgelegen terreintje naast de busbaan. Jongeren die vanuit de disco over de busbaan naar huis scheuren pakken even de parallelweg en maken een vandalismetoernee langs de geparkeerde auto's.

Voorrijmogelijkheid

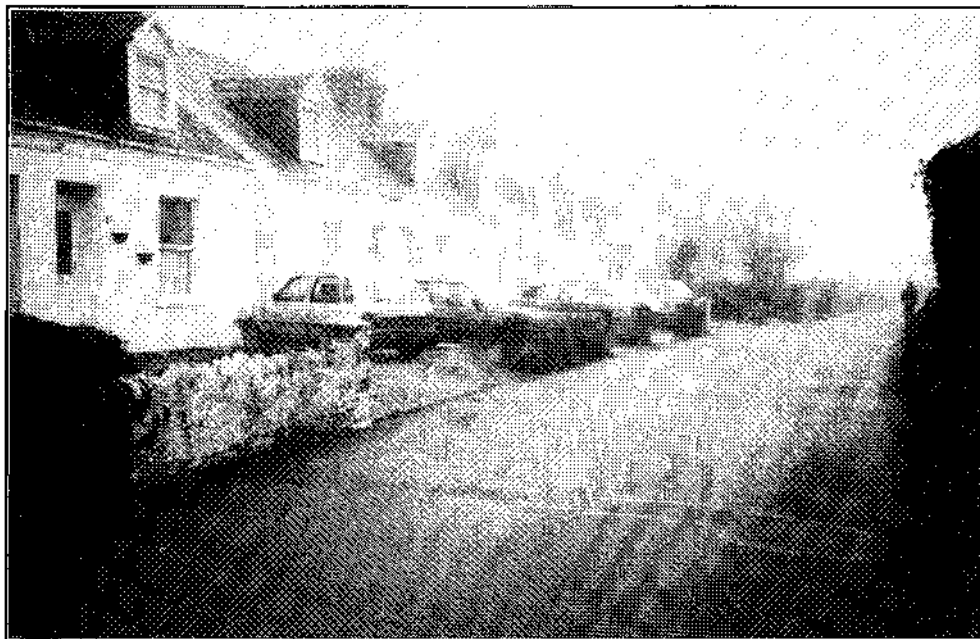
Je moet wel altijd een voorrijmogelijkheid hebben, voor als je zware spullen hebt, voor een invalide, voor de ziekenwagen en voor de verhuiswagen. Er zijn voorbeelden waarin niet goed nagedacht is over de noodzaak tot het bereikbaar maken van de voordeur. In een flat woont bijvoorbeeld een invalide, die steeds per taxi gehaald en gebracht wordt. De taxi rijdt het laatste stuk over het gras, zigzaggend om de paaltjes heen. Er is een heel lelijk bandespoor van gekomen op het grasveld.

Er staan te veel paaltjes in Almere. Het doet niet onder voor Amsterdam. Je ziet dat paaltjes die het bewoners erg moeilijk maken, vaak worden omgereden. Maar je kan ze ook niet weghalen en op het goede gedrag van de bewoners vertrouwen. Waar de paaltjes ontbreken, zie je de auto's op het fietspad staan, vlak voor het huis. Mensen hebben de neiging zo dicht mogelijk bij de woning te parkeren. In wijken waar parkeerruimte te over is, zie je dat de plekken vlak bij de woningen het eerste vol staan en de verder weg gelegen verzamelterreintjes de meeste tijd leeg blijven liggen.

Wat betreft de voorrijmogelijkheid neemt de brandweer een aparte plaats in. De brandweer mag als enige paaltjes omrijden en struikgewas doorploegen. Dat betekent: in bijzondere gevallen kan je de voorrijmogelijkheid weglaten, zolang de woning nog maar 'met geweld' bereikbaar is. Die bijzondere gevallen zijn bijvoorbeeld: woningen voor absolute autohaters (doorgewinterde fietsers) en woningen die in een heel kort rijtje liggen (6 of minder). In dat laatste geval mag je een voorrijmogelijkheid aan de zijkant gelijk stellen aan een voorrijmogelijkheid tot aan de voordeur. De loopafstand is dan immers kleiner dan 20 meter.

Ongewone oplossingen

Voor iedereen die niet verslaafd is aan zijn auto moet er meer te bedenken zijn om de geparkeerde voertuigen uit zicht te krijgen en in plaats daarvan op groen uit te kijken. Die wens leeft toch vrij algemeen.



Bijna niemand vindt het echt nodig de auto altijd vlak voor het huis te hebben, zoals in dit extreme voorbeeld op Guernsey.

Je kunt verzamelterreintjes maken aan de kopse kant van de huizenblokken, je kunt de parkeerstrook inpakken in een brede groenstrook, zoals bij de flats aan de Evenaar in Almere Buiten, je kunt het parkeerveld een halve meter lager leggen zodat je over de auto's heen kijkt, je kunt garageboxen onder de grond of half in de grond maken, zoals in Zoetermeer en Heerhugowaard gebeurd is. Een heel gedurfde oplossing is het ingraven van parkeerplaatsen in een geluidswal. Dit kan natuurlijk alleen waar toch een wal moet komen voor de geluidwering van bijvoorbeeld een wijkontsluitingsweg.

Tijdens de excursie zijn aardige voorbeelden gezien in Kattenbroek. Onder de nieuw te bouwen kaswoningen zijn parkeerplaatsen bedacht (garage), wat maandelijks de huurder vijf gulden huur meer kost. Een andere interessante oplossing om de auto van de straat te halen is te zien bij de woningen die boven hun half verzonken parkeerplaats gebouwd zijn.

De oplossingen met garageboxen zijn wel duur in aanleg, maar er staat een maandelijks opbrengst uit verhuur van de overdekte, veilige parkeerplaats tegenover. "Je hebt het er in een paar jaar al uit". Ook is gezien dat de inrit van een garage middenin de woonomgeving helemaal niet storend hoeft te zijn (voorbeeld uit Kopenhagen).

Een rijtje garageboxen kan prima als speelplek dienen, mits daar ook echt alleen auto's komen die in en uit de garages worden gehaald. Een beetje verkeer mag, dan wennen kinderen er vast aan. Volledige scheiding van spel en verkeer is niet goed.

De garagedeur mag van blik zijn. Dat geeft meer herrie dan hout als er tegen gevoetbald wordt, maar op veel plekken, waar de garages niet direct naast de woningen liggen, kan men dat lawaai best hebben.

Wel moet je er goed aan denken dat er in zo'n gecombineerd speel- en garagegebied niet tevens extra parkeerplaatsen in de openlucht worden gemaakt, dus zonder de mogelijkheid om de auto in een eigen garage te zetten. Dan geeft het spelen namelijk voortdurend schade aan geparkeerde auto's en wordt het gebied een bron van ergernis.

Langsparkeren of haaksparkeren

Waar gekozen wordt voor de 'gewone' oplossing (parkeren in de straat) heeft men de keuze tussen parkeren in de lengte van de straat of haaks op de huizen. Haaks op de huizen geniet de voorkeur (beter uitzicht vanuit de woning), maar levert vaak rest-ruimten tussen parkeervakken op die doorgaans slecht worden benut. De restruimte bij haaks parkeren kan wellicht in de toekomst als vuilaanbiedingsplaats dienen. Er moet wat mee te doen zijn.

In drukke straten en in bochtige straten kan vanuit het oogpunt van verkeersveiligheid beter niet haaks geparkeerd worden.

Als wordt gekozen voor langsparkeren, dan aan één kant van de straat, dus niet aan twee kanten, want dan werken de auto's echt storend. Bij een kromme straat wordt dat de binnenbocht. De auto's vallen zo minder op, dan wanneer ze in de buitenbocht staan geparkeerd. Bij een rechte straat maakt het niet uit, of ze links dan wel rechts staan. Je zou het kunnen rouleren: het ene half jaar



Een interessante oplossing om de auto van de straat te halen is te zien bij de woningen die boven hun half verzonken parkeerplaats gebouwd zijn.

rechts, het volgende half jaar links. Dan is het ongerief van een minder mooi uitzicht gespreid over de bewoners van beide kanten van de straat.

Mooi voorbeeld van parkeren is de Zandwierde in Haven. De grote ruimte tussen laagbouw en hoogbouw is daar ingedeeld in drie stukken: de buitenkanten voor parkeren en het middenstuk voor een autovrije ontmoetingsplek met banken en (oorspronkelijk) een fontein. Het verblijfsgebied is van het parkeergebied afgeschermd door een mooie haag.

Samenvattende stelling

Bij alles wat hierboven over parkeren wordt gezegd, klinkt tussen de regels de doelstelling door: houdt de auto's zoveel mogelijk uit het straatbeeld.

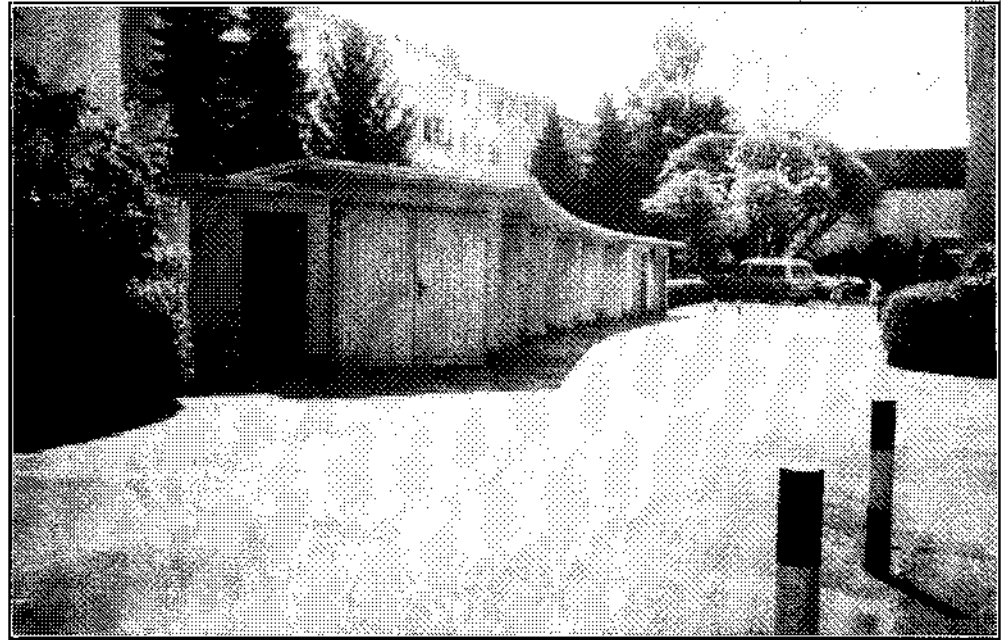


Ook is gezien dat de inrit van een garage middenin de woonomgeving helemaal niet storend hoeft te zijn (voorbeeld uit Kopenhagen).

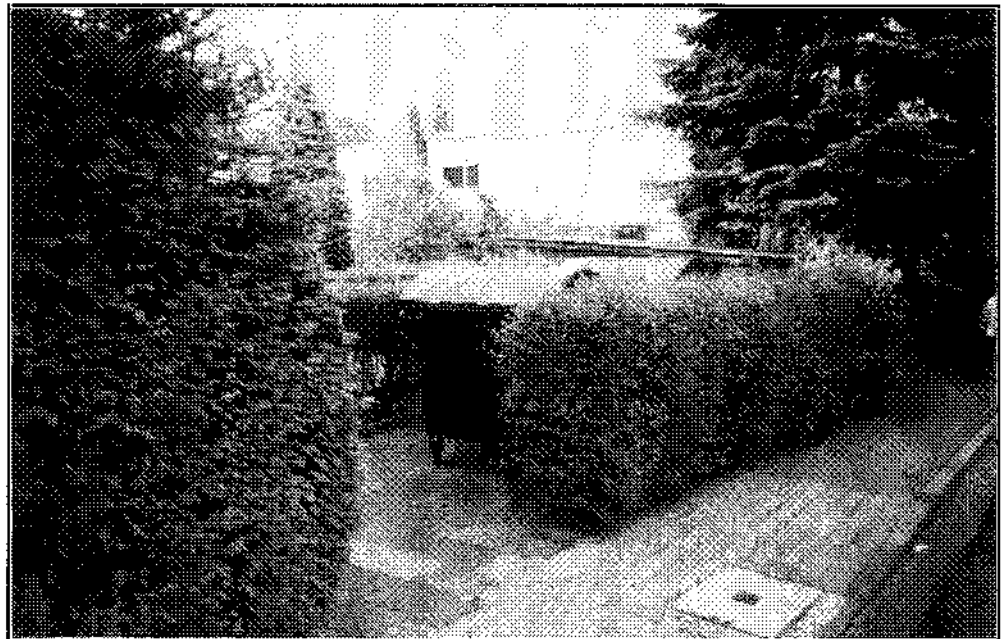
Parkeren

- Programma van eisen -

- Kies verschillende parkeeroplossingen zodat bewoners kunnen kiezen.
- De auto hoeft niet voor de deur te staan. Een korte loopafstand naar een klein verzamelterrein is aanvaardbaar.
Zorg er wel voor dat het op een veilige plek ligt:
 - liefst zichtbaar vanuit woningen;
 - niet in het zicht van de busbaan, waar deze een nachtelijke afsnijroute vormt voor jongeren die uit de disco komen (zie ook de hoofdstukken 'Busbaan' en 'Fietspaden').
- Bij alle woningen moet een voorrijmogelijkheid bestaan voor
 - verhuishwagen;
 - eigen auto (versjouden van zware spullen);
 - taxi (voor ouderen en gehandicapten);
 - ziekenauto;
 - brandweerwagen.
- De voorrijmogelijkheid is geen vereiste bij:
 - woningen voor de absolute autohater (doorgewinterde fietser);
 - woningen in rijtjes van 6 of minder, dus zo kort dat een voorrit aan de zijkant gelijkgesteld mag worden aan een voorrit tot de voordeur.
- Houd de geparkeerde auto's zoveel mogelijk uit het straatbeeld.
- Geef een deel van de woningen een overdekte stalling onder de woning of in een aangrenzende geluidswal.
- Komen er garages bij de woningen, dan liefst een strip met garageboxen op een stille plek, zodat die plek ook speelwaarde heeft. In geen geval openluchtparkeren toevoegen op zo'n plek.
- Bij voorkeur **haaks** parkeren, liever dan langsparkeren:
 - op kleine verzamelterreintjes aan de kopse kant van woningen of andere plek waar het de aanblik van de straat niet te veel stoort;
 - in de straat, maar dan zorgvuldig ingepast en ingepakt in groen en met nuttig gebruik van de restruimten bijvoorbeeld als vuilaanbiedplaats.



Een rijtje garageboxen kan prima als speelplek dienen, mits daar ook echt alleen auto's komen die in en uit de garages worden gehaald.



De restruimte bij haaks parkeren kan wellicht in de toekomst als vuilaanbiedingsplaats dienen. Er moet wat mee te doen zijn.

De Straat

Ontmoetingsfunctie

De straat heeft een ontmoetingsfunctie voor jong en oud.

Een brede straat heeft meer waarde als ontmoetingsplek voor volwassenen dan een smalle straat.

Een ideale ontmoetingsplek is een plek waar kleine wijkfuncties gebundeld zijn, zoals bijvoorbeeld een telefooncel en een brievenbus. Op dat soort plekken is behoefte aan een zitbank. In een doorsnee straat zijn eigenlijk geen bankjes nodig, behalve als de straat een belangrijke looproute voor oudere buurtbewoners is (zie verderop).

De straat heeft waarde als speelplek voor kinderen als in de onmiddellijke nabijheid geen speelgelegenheid aanwezig is.

De oudere jeugd komt graag bij elkaar. Niet alleen op pleinen, er is ook behoefte aan verspreid liggende kleinere plekken om gewoon maar wat rond te hangen. In elke wat grotere straat zou zo'n hangmogelijkheid moeten zijn. De jeugd stelt geen hoge eisen aan de inrichting en de kwaliteit van het materiaal. Een stuk rioolbuis of een ingegraven vrachtautoband is bij wijze van spreken al genoeg. Kleinere kinderen gebruiken zo'n plek op een andere tijd van de dag, dus dat botst niet; zulk dubbelgebruik is dus juist heel leuk.

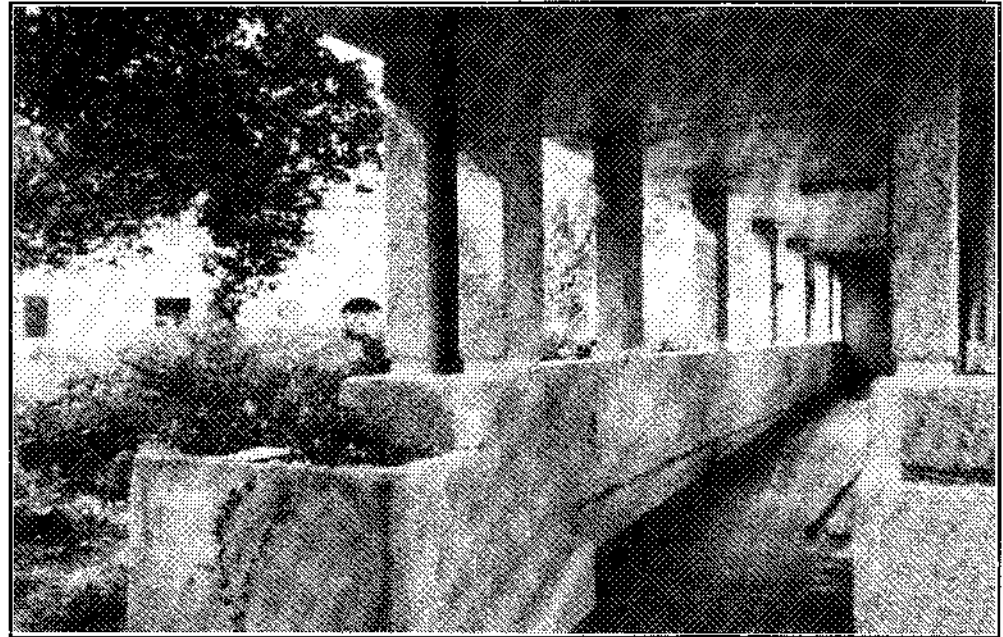
Ideaal zou zijn als er poortwoningen kwamen in elke wat grotere straat of een pergola zoals op het plein in Betondorp. Dan kunnen de ontmoetingen ook bij regenachtig weer blijven doorgaan. Nu zijn de buswachthuisjes in Almere de enige plek die dan overblijft. Beschutting is erg belangrijk, ook voor oudere mensen. Wind is in de polder een groot probleem.

De ontmoetingswaarde van de straat kan nog verder vergroot worden door de huizenblokken in het midden iets uit te buigen, zodat daar een bredere plek ontstaat. Zo kan op een heel simpele manier elke wat grotere straat een pleinachtige waarde krijgen. Voorbeeld zijn de ouderenwoningen in Filmwijk. De ruimte heeft daar de vorm van een ovaal pleintje. Er is daar ook goed gewerkt met kleurencombinaties: rustige, lichte kleuren steen (wit en grijs). Een ander voorbeeld is de hoefijzervormige bouw in Zandwierde. Daar is een beetje hetzelfde principe toegepast als in Filmwijk, maar dan in iets groter verband. Mensen kijken vanuit hun voorkamerraam bijna allemaal op elkaar uit. Dat geeft veel mogelijkheden voor contact.

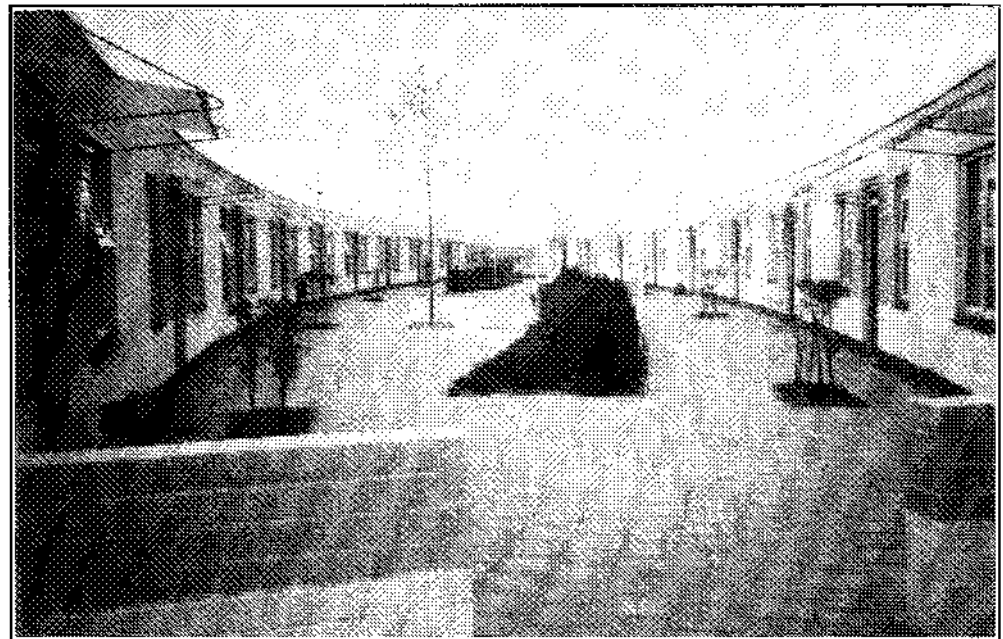
Rechte of gebogen straten

Als je het hebt over de directe woonomgeving, dan zijn rustige, intieme en besloten woonstraten het meest geliefd. Er zijn mensen uit Almere Stad die alleen daarom al in Haven zouden willen wonen.

Als je het hebt over de wat grotere straten en verbindingswegen, dan zijn lange rechte wegen als de Gipskruidweg en bijvoorbeeld de Admiraal de Ruyterweg in Amsterdam niet erg aantrekkelijk. Beter is een gebogen lijn zoals de hoofdstraat in Filmwijk. De wijk lijkt groter en ruimer. En als je door hebt hoe de wijk in elkaar zit,



Ideaal zou zijn als er poortwoningen kwamen in elke wat grotere straat of een pergola zoals op het plein in Betondorp.



De ontmoetingswaarde van de straat kan nog verder vergroot worden door de huizenblokken in het midden iets uit te buigen, zodat daar een bredere plek ontstaat. Zo kan op een heel simpele manier elke wat grotere straat een pleinachtige waarde krijgen.

Voorbeeld zijn de ouderenwoningen in Filmwijk. De ruimte heeft daar de vorm van een ovaal pleintje.

wordt hij ineens weer klein, voor je gevoel. Dat geeft een aangenaam verrassingseffect.

Als de meerkosten voor een gebogen straat alleen aan de tekentafel zitten vindt men het onzin dat daarop bezuinigd wordt en men maar voor rechte of hoogstens geknikte straten kiest.

Als een kromme riolering duurder is dan een rechte, kun je nog altijd kijken of je de buis kan opdelen in rechte stukken. En misschien kun je ook een kostenbesparing bereiken door de riolering niet onder de rijbaan, maar onder de groenstrook te leggen. Je kunt dan alleen niet zo makkelijk bomen meer plaatsen in de groenstrook.

Een sterk gebogen straat is niet beter of mooier dan zwak gebogen. Wel is een sterk gebogen straat herkenbaarder, als je kijkt naar de voorbeelden uit Römerstadt in Frankfurt. Daar zijn twee kromme straten naast elkaar gelegd, dan krijg je vanzelf dat de binnenste straat sterker gebogen is dan de buitenste. Dat zou voor Almere een prima voorbeeld zijn: het geeft afwisseling.

Interessant is ook de constatering dat in Almere eigenlijk onvoldoende mogelijkheden zijn voor optochten en dergelijke. Er zijn veel smalle, korte en kronkelige straten. Die zijn niet echt geschikt zijn voor optochten. De busbaan zou bijvoorbeeld wel een optocht kunnen verstouwen, maar daar sta je als publiek niet gezellig langs en het busverkeer zou erdoor ontregeld raken. Er zijn in Almere wel enkele voorbeelden te vinden van doorgaande routes die zich voor optochten en dergelijke lenen, maar elke wijk zou zo zijn eigen voorbeeld verdienen.

Behalve dat er weinig straten zijn die doorlopen, missen de meeste straten ook een eigen identiteit. Je raakt daardoor snel je oriëntatie kwijt. De voorkeur gaat uit naar straten met duidelijke herkenningpunten. Al kan je maar zeggen: "bij de benzinepomp linksaf". Een einddoel hoeft niet persé steeds in zicht te zijn. De herkenbaarheid zit hem soms in heel kleine dingen. Een aardig voorbeeld trof men tijdens de excursie aan in Diemen Noord. Duidelijk aanwezig waren de drie blauwe boompaltjes, die in de vorm van een wigwam de boompjes langs de hoofdbuurtroute steun gaven en deze route als zodanig herkenbaar maakten.

Een voorbeeld van een echt goed en duidelijk oriëntatiepunt is DoeMere (Almere Buiten). Dat is goed herkenbaar (ook bij donker, want dan is het verlicht) en de wegen lopen er recht op af, van verschillende kanten. Men doet een poging om te verklaren waarom het met de rest van de oriëntatiepunten dan niet gelukt is. De busbaan werkt afleidend. Die krijgt de kortste route, dat betekent dat je met de auto om moet rijden. Neem bijvoorbeeld busstation Het Oor. Als je daar uitstapt lijkt de stad dichtbij, maar o wee als je vandaar probeert met de auto de weg te vinden. Een pontje over het Weerwater zou sneller zijn. En dan heb je de planmatige aanpak. Vroeger bouwde men eerst in het midden de kerk, de rest groeide daar vanzelf omheen. Tegenwoordig wordt eerst alles gebouwd en krijgt de kerk als laatste een plekje. Kerken zijn tegenwoordig ook veel kleiner dan vroeger, dus vallen minder op. (Meer over torens en herkenningpunten in het hoofdstuk 'Plein in de wijk').



Als je het hebt over de wat grotere straten en verbindingswegen, dan zijn lange rechte wegen als de Gipskruidweg en bijvoorbeeld de Admiraal de Ruyterweg in Amsterdam niet erg aantrekkelijk.

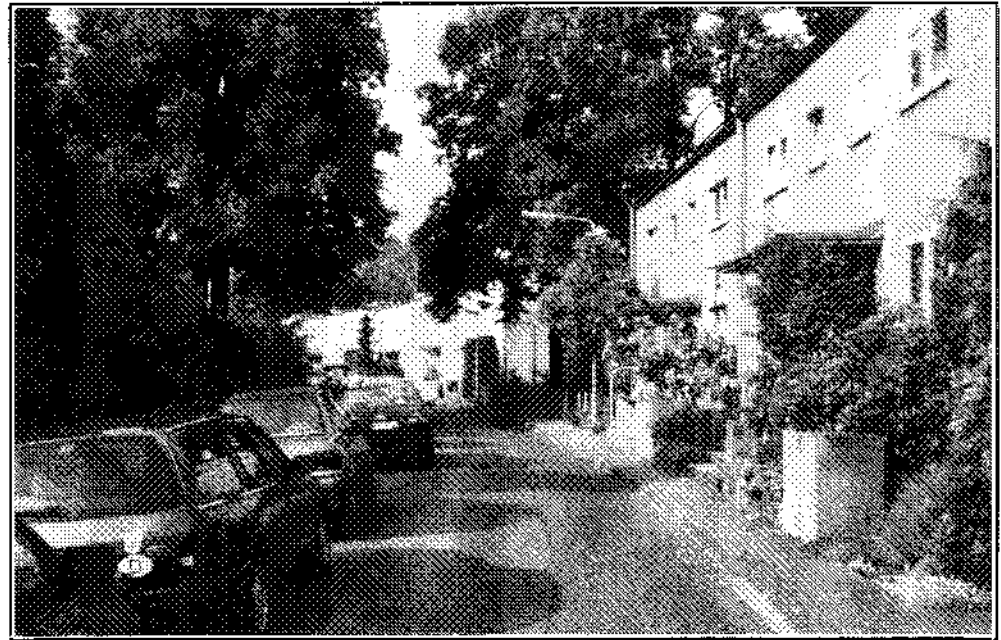
Beter is een gebogen lijn zoals de hoofdstraat in Filmwijk. De wijk lijkt groter en ruimer.

De stoep

Brede stoepen zijn ideaal voor kleine kinderen (die de straat nog niet over mogen!). Het is mooi als de stoep hier en daar een beetje Afloopt, dan kunnen ze ook worden gebruikt door oudere kinderen om te skaten. Zorg dat je vanuit de woning (aan zowel voorkant als achterkant) nooit direct de straat opkomt: er moet altijd een stoep tussen zitten.

De breedste stoep moet aan de zonkant zijn. Aan die kant moet je dan ook de grote woningen voor gezinnen met kinderen bouwen. Bij de Rimsky Korsakoffstraat is dat precies andersom gedaan, da's jammer. Nu steken de kinderen de straat over en gaan voor de ouderenwoningen spelen, omdat daar de stoep breder is en beter op de zon ligt.

Er zou ook bedacht moeten worden of er plekken zijn die zich lenen voor stoeprandballen. Dat is een spel waar kinderen van rond 8 jaar zich prima mee vermaken. Ideaal is dan een rijbaan van 5 m. breed zonder parkeerstrook en niet vlak voor de huizen, want dan komt de bal steeds in de voortuinen. De kinderen zullen dan weer door boze bewoners weggejaagd worden.



Straatmeubilair

Oudere buurtbewoners zouden op de route naar winkels, gezondheidscentrum en bushalte graag om de 200 meter een bankje tegenkomen als rustpunt (daar is in Almere vaak **niet** in voorzien). En wat te denken van de functie van die bankjes voor de jeugd als kuspunt?

Bij het plaatsen van bankjes moet rekening gehouden worden met de bezonning en het uitzicht. Bankjes staan vaak op de meest onnozele plaatsen en soms zelfs met de rug naar het uitzicht. Bij het plaatsen van banken is verder belangrijk dat de zitters rugdekking hebben (bijvoorbeeld door een haag of muurtje). De banken in het Beatrixpark worden als prettig ervaren. Er is ook een mooi voorbeeld uit het buitenland gezien: een parkbank met een mooie sierlijke vorm en een prettig breed zitvlak, in Barcelona (foto op de volgende pagina).

Detailering

Er is speciale aandacht nodig voor de inritten van de straat. Auto's hebben op die punten nog veel snelheid, omdat ze net van een brede weg af komen.

Zulke hoekpunten zijn heel slechte plekken voor kinderspeelplaatsjes, die moet je dieper de wijk in leggen.

Hagen en (tuin)muurtjes kunnen het straatbeeld verlevendigen. Ze geven variatie, charme en zijn goede ruimtegeleders. De voorkeur gaat uit naar het afwisselend toepassen van hagen en muurtjes, dus niet kiezen voor één oplossing door de hele wijk. Overigens kunnen in muurtjes ook plantebakken worden geïntegreerd. Dan krijgt een muur ineens de waarde van een groene haag. Nadeel van hagen: "In de winter is het dood" (overigens is dit te ondervangen door een wintergroene soort uit te kiezen). Maar daarentegen 's zomers weer mooi groen. Voordeel van muurtjes: kunnen ook als hangplek fungeren of een zitfunctie hebben. Aan de lage tuinmuurtjes van vroeger wordt nog wel eens met weemoed terugge-



Een sterk gebogen straat is niet beter of mooier dan zwak gebogen. Wel is een sterk gebogen straat herkenbaarder, als je kijkt naar de voorbeelden uit Römerstadt in Frankfurt. Daar zijn twee kromme straten naast elkaar gelegd, dan krijg je vanzelf dat de binnenste straat sterker gebogen is dan de buitenste.

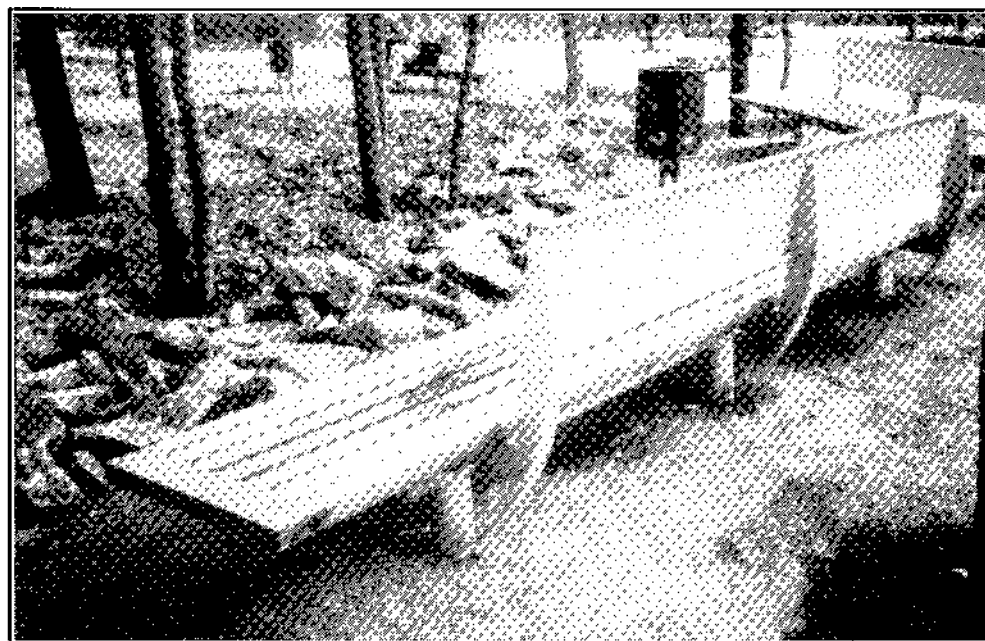
dacht. Tuinmuurtjes in de omgeving van een snackbar zijn echter uit den boze want dat wordt een hangplek voor de klanten van de snackbar, wat overlast voor de bewoners zou betekenen.

Toegift: functiemenging

Tot nu toe wordt er steeds gepraat over de woonfunctie alléén. Zou het niet beter zijn dat ook de werkfunctie in de wijk opgenomen wordt? Met andere woorden: moeten we (weer) functiemenging gaan nastreven en de bedrijvigheid terug laten keren in het woongebied? Uit de discussie blijkt dat de meningen hieromtrent zeer uiteenlopen. Voorstanders wijzen op de toenemende levendigheid en een spannender omgeving voor kinderen. Tegenstanders wijzen op overlast en vervuiling.

Gemeld wordt dat er door de Technische Universiteit in Delft een onderzoek gedaan is naar functiemenging in Almere (De Marken). Er kwam uit, dat noch bedrijven noch bewoners wezenlijke voordelen zien in de functiemenging. Het enige voordeel vanuit bedrijven gezien is de grotere sociale controle en vanuit bewoners gezien de mogelijke nabijheid van een specifieke functie (in dit geval de bouwmarkt). Verder blijken er inderdaad veel klachten betreffende overlast te zijn.

Men trekt ten slotte de conclusie dat bedrijven alleen onder strikte voorwaarden terug mogen komen in de woonomgeving: eigen inrit voor de bedrijvenstraat, voldoende tussenruimte tussen woningen en bedrijfsbebouwing maar toch zodanig dat het zicht vanuit de woningen op de bedrijvenstraat opengehouden wordt.



Voorbeeld uit Barcelona: de zitbanken hebben een mooie vorm en een opvallend breed zitvlak.

De straat

- Programma van eisen -

- Een hartewens is een straat die een ontmoetingsfunctie kan vervullen voor jong en oud:
 - Zitbanken plaatsen waar een aanleiding tot ontmoeting is, bijvoorbeeld bij telefooncel, winkel of brievenbus. Denk ook aan veelgebruikte routes voor ouderen: daar om de paar honderd meter een zitbank plaatsen.
- Een rustige maar brede straat heeft waarde voor kinderspel, als ontmoetingsplek voor volwassenen en als hangplek voor de oudere jeugd. Richt de straat daar dan op in:
 - Een brede stoep of berm tussen voortuin en rijbaan;
 - Een hangplek op de hoek, niet al te veel in het zicht van de huizen met iets om op te gaan zitten (maar een bank hoeft dat niet speciaal te zijn).
- Hartewens: één straat in de wijk die zich goed leent voor een optocht.
- Maak beschutte plaatsen in een winderige straat. Wind is een probleem bijna overal in de polder.
- Woonstraten intiem en besloten maken. Een groene aanblik, langs de randen van de tuinen liefst muurtjes of hagen.
- Rechte straten en wegen zijn niet per definitie verkeerd, maar de rechte stukken moeten niet eindeloos lang lijken.
- Een lange, rechte straat zo nu en dan afwisselen met een gebogen of geknikte straat.
Hartewens: een afwisselend aanbod van rechte straten, flauw gebogen straten en sterk gebogen straten; gebogen straten zijn sierlijker en herkenbaarder dan rechte straten.
- Men wil graag herkenningspunten in de straat (met name voor kinderen van belang):
 - Een bedrijf of een bijzondere bebouwing op de hoeken;
 - Op de allerkleinste schaal geven kleuren, bijvoorbeeld gekleurde boomplaatjes, de gewenste herkenning.
- Minimale eisen aan een zitbank:
 - Naar het uitzicht toe plaatsen;
 - Zorgen voor enige rugdekking, achter je mag niet te veel aan de hand zijn.Hartewensen, bijvoorbeeld geldig op belangrijke plekken zoals het hoofdplein:
 - Breed zitvlak;
 - Sierlijke vormgeving.
- Functiemenging kan bijdragen aan de levendigheid en praktisch

nut hebben.

Minimale eisen:

- *Beperking van overlast aan omwonenden van aan- en afrijdend verkeer, parkeren, laden en lossen;*
- *Kies schone, geluidloze bedrijven.*

Hartewensen:

- *Buit het voordeel van de sociale controle op de bedrijven uit (leg de toegangsweg en -deur in het zicht van de woningen);*
- *Kies functies waar bewoners wat aan hebben, bijvoorbeeld een bouwmarkt, autoverhuurbedrijf of tuincentrum.*

Het Plein in de wijk

Funcities van het plein

Moet er een plein zijn in de wijk? Daarover is iedereen het eens: één plein in ieder geval, liefst meer.

Welke functies moeten er aan het centrale plein liggen? Winkels natuurlijk in de eerste plaats. Snackbars en andere eetgelegenheden zijn heel belangrijk, liefst met terras, want die trekken publiek en brengen levendigheid op straat. Het gezondheidscentrum hoeft niet aan het centrale winkelplein te staan, daarvoor is de enige dwingende eis een zeer goede bereikbaarheid, dus direct naast de bushalte.

Moeten winkelcentrum en school aan één plein staan, of elk aan een eigen plein? Een combinatie van school en winkelcentrum aan één plein wordt in het algemeen als ongunstig gezien of zelfs pertinent afgewezen. Men ziet het als onverenigbare functies in de wijk. Een **middelbare** school geeft te veel overlast (dit loopt zelfs tot massale diefstal door leerlingen uit winkels in de omgeving). Een **basisschool** verdient een beschermde ligging, zodat de kinderen hun eigen wereldje hebben. De school moet in die gedachten-gang dus hoe dan ook een eigen plek en een eigen plein hebben in de wijk.

Een enkele keer is het misschien tóch beter om alle functies aan het centrale plein te leggen, dus ook de school. Er is een voorbeeld in de Wierden (Almere Haven), waar dat goed werkt. Het is daar heel logisch om het te doen: het plein ligt heel centraal, het is autovrij, van alle kanten komen de fietsers en voetgangers recht op het plein uit en de school valt weg tegen de andere bebouwing. Eigenlijk is het centrale plein daar de enige logische plek voor de school. Het gaat hier uitdrukkelijk wél om een **basisschool**.

Schoolplein

(Het volgende is van toepassing op **basisscholen**. De groep is ervan uitgegaan dat er geen middelbare school in de wijk wordt opgenomen en dat zij zich daarover dus niet verder hoefde uit te spreken.)

Hoe dichter schoolplein en winkelplein bij elkaar liggen, hoe meer kans dat de twee pleinen elkaar versterken. Boodschappen doen kan makkelijker met het schoolbrengen worden gecombineerd en de jeugd kan na school uitzwermen in de wijk en daarmee bijdragen aan de levendigheid van het winkelcentrum. Het schoolplein mag dus best op korte afstand van het winkelplein liggen, 200 meter is al ver genoeg om elk plein toch een eigen plein (met eigen invloedsfeer en aantrekkingskracht) te kunnen laten zijn. Als de verbinding tussen de twee pleinen via een gebogen straat verloopt mag het zelfs nog minder zijn. Zodra je de hoek om bent en je hebt geen zicht meer op het plein, ben je al buiten de invloedsfeer ervan en ben je bij wijze van spreken alweer aan het volgende plein toe. Het schoolplein moet openbaar zijn, zodat er ook buiten schooltijden op gespeeld kan worden, dus niet afsluiten met een hek: “dan komen ze er juist”.

Er moeten woningen om de school heen staan, de afstand hoeft

niet eens zo groot te zijn, 30 meter is al genoeg en als er een sloot tussen zit kan het zelfs nog minder. Natuurlijk heb je als bewoner dan met herrie te maken, maar dat weet je dan, en “als je absolute rust wil moet je maar op de Mookerhei gaan wonen”.

Kies de plek voor de school zorgvuldig: niet middenin een buurtje voor ouderen. Dat betekent overigens niet dat men aparte buurten voor ouderen zou willen. Men wil absoluut de wijk niet opsplitsen in een gedeelte voor ouderen en een gedeelte voor jongeren: die moeten door elkaar wonen. Natuurlijk kun je ouderenwoningen wel groeperen in blokjes, je bent er zelfs toe verplicht om een serie van dezelfde woningen te maken in twee of drie rijtjes van hetzelfde, maar alsjeblieft geen hele aparte buurten.

Maak de schoollokalen niet aan de kant van een druk plein of een drukke straat, waar veel mensen lopen: dat geeft te veel afleiding en ontnemt de school zijn beschermde ligging.

Men is zich ervan bewust dat alle voorkeuren over de school en haar omgeving berusten op de wens om het kind in bescherming te nemen tegen invloeden van buitenaf. Omdat er ook mensen zijn die een spartaansere opvoeding voorstaan, wordt als voorbehoud gemaakt: overdrijf de bescherming niet. Ondanks dat voorbehoud blijft de algemene voorkeur uitgaan naar het beschermingsmodel.

Vorm en inrichting centrale plein

Moet het hoofdplein middenin de wijk liggen, of mag het aan de rand? Het meest logisch is middenin, zodat er van alle kanten uit de wijk straten op uit komen. Maar er kunnen bijzondere omstandigheden zijn die genoeg reden geven om het plein naar de rand van de wijk te schuiven en dat is dan niet bezwaarlijk. Een voorbeeld is het plein in Kattenbroek: daar hebben ze het plein mooi aan het water gekoppeld. Daardoor is het wel wat aan de rand komen te liggen, maar heb je wel een heel bijzonder plein gekregen. Dat weegt daar ruimschoots tegenop. Dat geldt nog sterker als het plein op het scharnierpunt van twee wijken komt te liggen: dan ligt het én centraal (als je het vanuit beide wijken bekijkt) én op een landschappelijk mooie plek.

Moet je het ene plein in de wijk duidelijk belangrijker maken dan het andere? Iedereen is het er over eens dat het winkelcentrum dat een hele wijk bedient, zoals bij station Muziekwijk, er duidelijk uit moet springen en dus belangrijker gemaakt moet worden. Maar als je het over de kleinere pleinen hebt waaraan een buurtsupermarkt ligt of wat andere winkeltjes, dan hoeft er geen onderscheid te worden gemaakt.

Hoe groot moet een plein zijn, of doet de grootte er niet toe? Die vraag sluit aan op de vorige. Het belangrijke plein moet wel een flink oppervlak hebben, maar bij alle andere pleinen vindt men, dat de grootte er niet toe doet. Het gaat dus eigenlijk om de vraag: “is de verhouding tussen de drukte en de grootte goed?”; en om de vraag: “is de verhouding tussen de hoogte van de bebouwing en de grootte goed?”.

Als het plein goed is ingericht, of er komt veel verkeer van voetgangers overheen, of er is een fontein met bankjes, dan kan ook een klein plein goed zijn. Het succes van een plein houdt niet direct verband met de grootte. Ook niet met de klandizie van de winkels aan het plein. Als de buurtsupermarkt goede klandizie

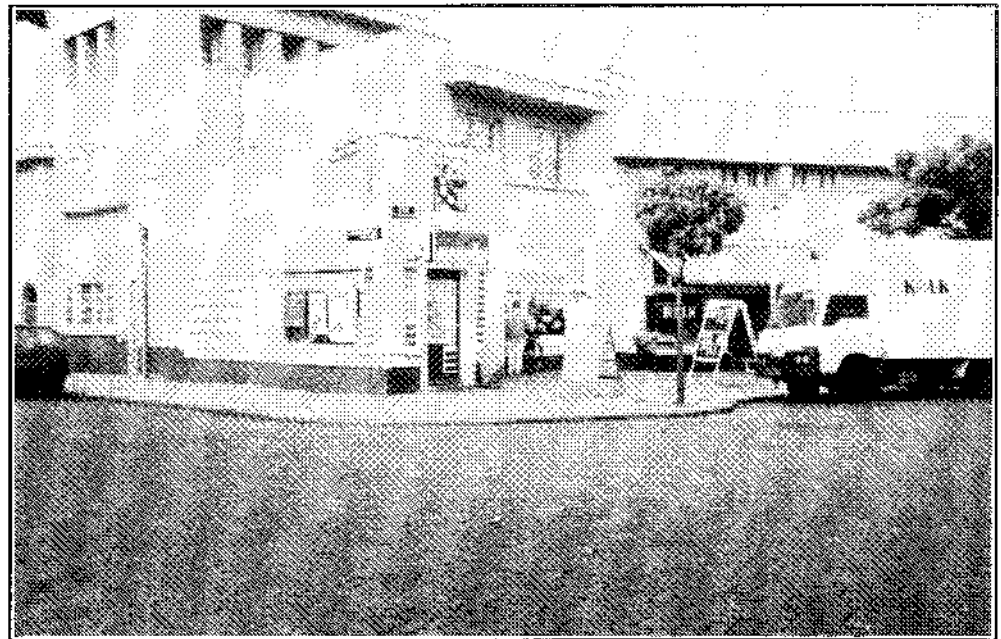
heeft maar het plein is zo ongezellig dat de klanten het alleen gebruiken om het over te steken op weg naar de winkel, dan is het nog geen goed plein. Men constateert dat het soms gewoon niet te verklaren is waarom het ene plein trekt en het andere niet. Het 's Hertogenboschplein bijvoorbeeld draait slecht, hoewel er ruim voldoende mensen omheen wonen om het goed te kunnen laten draaien. Men denkt dat de sleutel ligt in de aanwezigheid van het terras. Meer in het algemeen: een goede inrichting.

Op de excursie is als voorbeeld van een goed wijkplein de Brink in Betondorp (Amsterdam) gezien. Maar het is niet zo dat je de ontwerpers kunt opdragen: "maak maar iets zoals de Brink in Betondorp". Daarvoor is het te petieterig. Dat past niet meer bij deze tijd. De vraag rijst of, wanneer je de Brink twee maal zo groot zou maken, het intieme en idyllische karakter zou verdwijnen. Men is daarover verdeeld. Sommigen denken dat het intieme verdwijnt en zeker dat op een erg groot plein nooit iets intims kan ontstaan. Maar er worden tegenvoorbeelden genoemd van grote, veel minder groene pleinen, die toch iets aangenaams hebben: het winkelplein in Kattenbroek en het grote plein in het centrum van Middelburg.

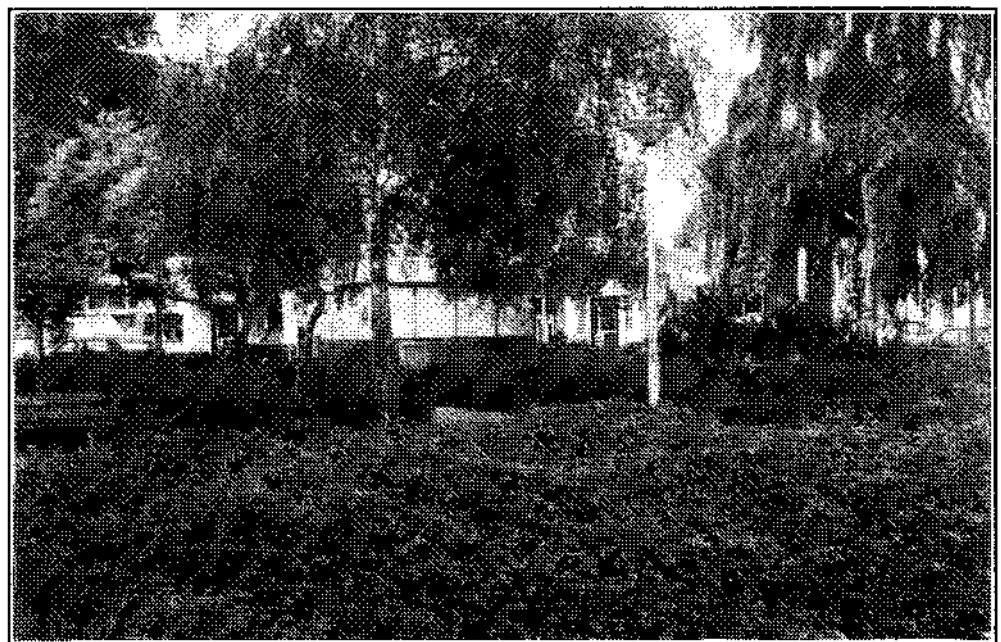
Moet een plein rond, ovaal, vierkant of langwerpig zijn; of doet de vorm er niet toe? Ook hier vindt men de inrichting belangrijker dan de vorm. De enige eis die men aan de vorm wil stellen, is dat het plein overzienbaar is: waar je ook bent, altijd moet je de randen kunnen zien. Dat vereist dus dat de winkels allemaal opgenomen zijn in de bebouwing rond het plein. Een los winkelblok op het plein mag dus niet, dan is je plein gegarandeerd niet meer overzienbaar. De eis van overzienbaarheid betekent ook iets voor de beplanting: die moet niet te hoog zijn, want dan ontnemen je het zicht op de randen. De Brink in Betondorp is het voorbeeld: de vorm is overzienbaar, maar daaraan wordt de kracht ontnomen door de beplanting, die veel te hoog en te dicht is. En dat is des te gekker als je bedenkt dat de Brink in een Drents Dorp altijd een weide was, met hoogstens wat boompjes en een vijver, heel overzienbaar dus. Het had immers een functie als drinkplaats voor vee.

Kan het bevoorradingsplein aan de achterkant van de winkels gecombineerd worden met de speelruimte van de school? Zo'n dubbelfunctie lijkt heel aantrekkelijk. Maar als de voorbeelden op tafel komen van hoe kaal en ongezellig zo'n plek in de praktijk toch meestal is (kaal, vuil, stank) wordt het idee weer prijsgegeven. Misschien dat het nog iets zou kunnen worden, als het groot genoeg is en de architect bij voorbaat weet dat het ook voor spelen moet dienen. De gevels moeten er niet al te akelig uitzien (geen laadperrons en rolluiken), het vuil moet uit het zicht staan, misschien moeten de glas- en aanverwante bakken daar op de hoek staan zodat er wat volk op de been is en het geen achteraf-plek is.

Moet er een toren of ander markant punt aan het plein staan? In de discussie daarover kunnen twee dingen door elkaar gaan lopen: de vraag of er een hoog punt moet zijn (waar dan ook in de wijk) en de vraag of dat punt dan aan het plein moet liggen. Die twee zaken moeten voor een heldere discussie uit elkaar worden gehouden. De uitkomst van de discussie is: graag een hoog en markant punt in de wijk, maar het hoeft beslist niet persé aan het centrale



Op de excursie is als voorbeeld van een goed wijkplein de Brink in Betondorp (Amsterdam) gezien. Maar het is niet zo dat je de ontwerpers kunt opdragen: "maak maar iets zoals de Brink in Betondorp". Daarvoor is het te petieterig.



De vorm is overzienbaar, maar daaraan wordt de kracht ontnomen door de beplanting, die veel te hoog en te dicht is.

plein te staan. Dat heeft immers een functie voor de wijkbewoners en die weten het zonder markant punt ook wel te vinden. Wel moet er iets moois aan het plein staan (torens van nu zijn dat trouwens vaak niet). Men denkt aan een monument of een klok. Klokken ontbreken veel te vaak op belangrijke punten in Almere. Men wil graag een klok aan het plein maar een *kunstzinnige* klok hoeft dat niet persé te zijn. Een gewone klok is goed genoeg, het gaat er om dat je op veel te weinig plekken in Almere kunt zien hoe laat het is.

Kunst op het plein is welkom, mits het een mooi plein is, anders is het zonde van de kunst. Je kan met kunst een lelijk plein toch niet mooi meer maken. Het plein moet de kunst wel waard zijn. (Meer hierover onder het kopje 'Materiaalgebruik'.)

Er zijn vele manieren om het plein aantrekkingskracht en uitstraling te geven. Je hoeft dat niet persé in de hoogte te zoeken. Een heel andere manier is bijvoorbeeld te zien op de Brink in Betondorp: die is heel groen, in contrast met de straten, die vrij kaal zijn. Je loopt dan gewoon naar het groen toe, dan zit je altijd goed. Dat vereist dan wel allemaal rechte straten, anders mis je de doorkijk op het groen.

(Meer over de aantrekkingskracht van het plein onder de kopjes 'Materiaalgebruik' en 'Kunst in de wijk').

Moeten er galerijen en luifels langs het plein worden gemaakt, of moet het plein misschien maar helemaal worden overkapt?

Beschutting is van groot belang, dus luifels graag. Maar het hele plein overkappen beslist niet, want dan is het geen echt openbaar plein meer, dan gaat het 's avonds op slot en dan ben je je ontmoetingsplek voor de zwoele lente- en zomeravonden kwijt.

Maak je luifels, dan moet het plein dat wel kunnen hebben wat de maat betreft, dus groot genoeg zijn.

Mogen er auto's op het plein worden toegelaten? Nee, de auto's moeten eronder, erachter of opzij worden geparkeerd. De bus hoeft ook niet op het plein te komen, "een bus is ook een auto". Een bushalte op een afstandje van het plein is goed genoeg.

Moeten er op het plein aparte zones gemaakt worden voor verschillende leeftijdsgroepen, of moet alles juist door elkaar gebeuren? Men wil geen aparte zones. Alles moet door elkaar gebeuren, maar hoe dan ook zonder dat het rommelig wordt. Als je het plein gaat inrichten moet je vooral goed letten op de objecten die het plein een rommelig aanzien geven, zoals glasbakken. Die kunnen op de parkeerplaats, of bij de fietsenstalling, of aan de zijgevel van de supermarkt. Mogelijkheden genoeg!

Moet het plein groen ingericht zijn, of een stenig aanzien hebben?

Zo groen als de Brink in Betondorp hoeft beslist niet. Maar ook niet helemaal stenig, dan heeft het geen sfeer. Iets van boombeplanting, een fontein en stenen muurtjes kunnen er voldoende sfeer in brengen.

Een plein hoeft zelfs niet een béetje groen te hebben om toch sfeer te krijgen. Het plein in Siena is misschien wel het mooiste plein ter wereld, maar er is geen sprietje groen. Wel water, namelijk in de vorm van een fontein.

Als een plein al eenvormige bebouwing heeft rondom, moet de inrichting wel een beetje groen zijn, anders wordt het kaal en kil.



De uitkomst van de discussie is: graag een hoog en markant punt in de wijk, maar het hoeft beslist niet persé aan het centrale plein te staan.



Beschutting is van groot belang, dus luifels graag. Maar het hele plein overkappen beslist niet, want dan is het geen echt openbaar plein meer.

Kunst in de wijk

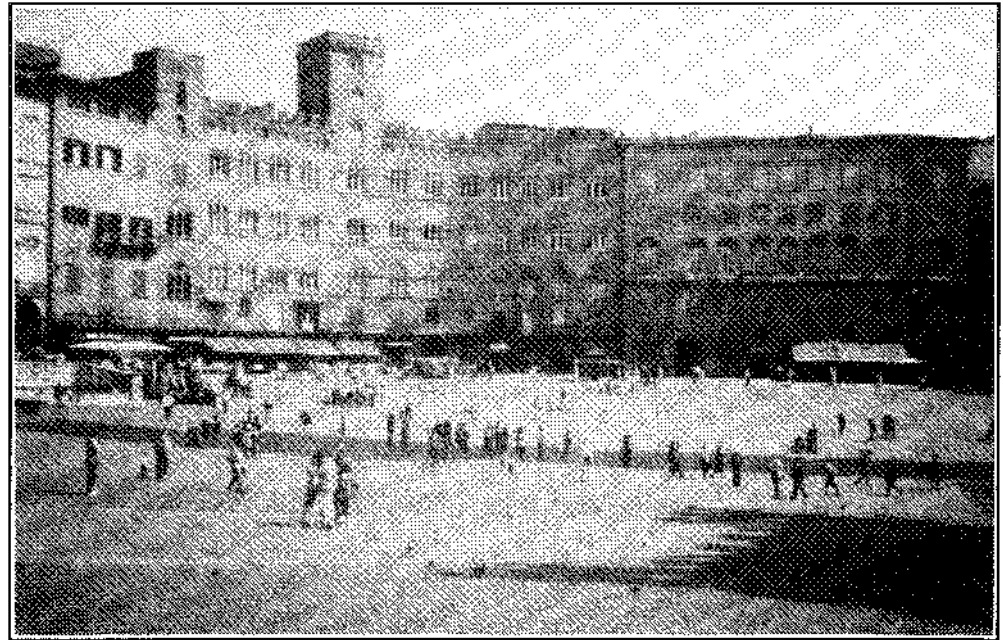
Wat zijn voorbeelden van goede en goedgeplaatse kunst in Almere? De roestige ree op het Saffraanplein is wel leuk, de raadselachtige lettermuur bij station Muziekwijk heeft veel effect, de bronzen voetganger zonder armen in het stadscentrum heeft wel wat (maar ook iets griezeligs). Sommige kunst is pas leuk als je het verhaal erachter kent, zoals de krul in Lelystad die het vroegere waterpeil voorstelt, en de twee grote ogen op de dijk van de Hogering, die een jubileumgeschenk waren voor een aannemer. Iemand vindt de overdekte palmentuin van de 'Rotonde' kunst op zich. Jammer dat je er als buitenstaander niet veel meer dan een glimp van kan opvangen.

Als je bijzondere objecten plaatst, kan je het zoeken in de geschiedenis (het beeldje van de eenhoorn in Oostburg) of het eigen karakter (visnetten op palen in Harderwijk). Sommige kunst wordt erg verschillend gewaardeerd, bijv. de 'Naald van Almere' bij het Flevoziekenhuis. De één vindt die prachtig, de ander vindt het niks. Ook over kunstwerken van roestig staal denken mensen heel verschillend. Er zijn voorstanders, maar tegenstanders vinden dat er inmiddels wel genoeg 'oud roest' bij elkaar is gezet in Almere. Zij zien liever ander materiaal toegepast.

Al met al blijkt kunst veel gevoelens los te maken. Misschien is dat alleen al een reden om kunst in een wijk te plaatsen.

Materiaalgebruik

Je zou plekken in de wijk moeten aanwijzen die je voorrang geeft voor een mooie/duurzame inrichting, omdat het de belangrijkste plekken van de wijk zijn. De keus zal dan in veel gevallen op het centrale plein vallen. Daar maak je dan bijvoorbeeld boomroosters in plaats van een gewoon plantgat, of je gebruikt gebakken stenen als bestrating in plaats van de gewone betonnen stoeptegels. Het is zelfs mogelijk om de kwaliteit van het toegepaste materiaal zo op te schroeven dat het plein de allure krijgt van een kunstwerk op zichzelf. Een parkachtig plein (of een pleinachtig park), zoals er in Barcelona veel gemaakt zijn, kan het resultaat zijn. Bij een plein in een oude, vernieuwde wijk in Den Haag (foto enkele pagina's verderop) vormen bestrating, groene heuvels, muurtjes en metalen schermen één geheel met elkaar en met de omliggende bebouwing (die erg sober is uitgevoerd). Om bij dit soort kunstzinnige projecten toch met het beschikbare geld uit te komen kun je dan op minder belangrijke plekken simpeler bestrating maken, bijvoorbeeld achterpaden verharden met grint in plaats van stoeptegels. Vaak wordt op pleinen een ruwe tegel gebruikt, waardoor het moeilijk is om kauwgom en ander zwerfvuil weg te halen. De groefjessteen die bij het NMB-gebouw in Amsterdam gebruikt is (blanc de bièges), mag als slechtste voorbeeld dienen. Het schijnt, dat de bestrating daar om die reden opgebroken en vervangen wordt. Het ligt aan de gemakzuchtige mentaliteit van de mensen, om kauwgom op de grond te spugen. Maar je kunt er iets aan proberen te doen door een gladdere tegel toe te passen. Een mooie tegel ligt op de Keizerlei in Antwerpen. Hij is vrij glad en heeft brede, gegolfde groeven voor de afwatering. Dit herinnert je eraan dat Antwerpen een verbinding heeft met het water en de zee. Iets dat ook voor Almere geldt!



Het plein in Siena is misschien wel het mooiste plein ter wereld, maar er is geen sprietje groen. Wel water, namelijk in de vorm van een fontein.

De plek voor het buurthuis

Het buurthuis moet er absoluut komen, maar niet persé aan het plein, liever niet zelfs. Een buurthuis dat aan alle kanten vrij ligt heeft vele voordelen, "je moet het ruimte geven". Goede voorbeelden zijn buurthuis De Wieken in Almere Buiten en De Draaikolk in Waterwijk. Vooral het laatste buurthuis is erg mooi gelegen, met uitzicht over de Leeghwaterplas. De geluidsoverlast zal dan minder zijn, dat ligt voor de hand. Maar ook: *bereikbaarheid* is belangrijk, net als bij het gezondheidscentrum. Je moet er met de auto vlakbij kunnen komen, een eigen parkeerplaats voor de gebruikers van het buurthuis, want de mensen hebben soms zware spullen bij zich. Als het aan het centrale plein ligt wordt de parkeerplaats te vaak in beslag genomen door gebruikers van de andere functies aan het plein. Je krijgt als het ware concurrentie. Misschien kan het buurthuis aan de fietsroute gekoppeld worden. Men wil sowieso graag een goede fietsenstalling bij het buurthuis.

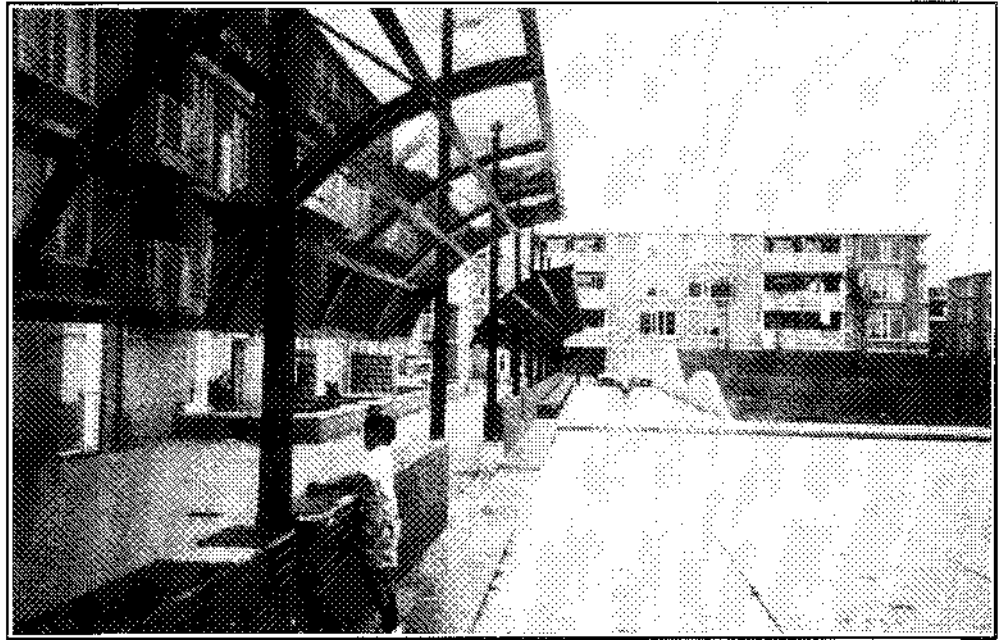


Als je bijzondere objecten plaatst, kan je het zoeken in het eigen karakter (visnetten op palen in Harderwijk).

Het plein in de wijk

- Programma van eisen -

- *Het centrale plein is de ontmoetingsplek in de wijk. Sterk gewenste voorzieningen aan het plein:*
 - winkels;
 - snackbar met terras.
- *Het plein moet zich onderscheiden van andere pleinen en pleintjes, dus herkenbaar zijn.*
- *Ligging van het centrale plein: middenin de wijk is het meest logisch, maar als het door verschuiving naar de rand op een landschappelijk mooie plek komt te liggen, dan is dat prima.*
- *School aan apart plein, tenzij door omstandigheden het centrale plein de meest logische plek is. Leg de lokalen dan niet aan de pleinkant, maar aan de achterkant.*
- *Hartewens is een toren of ander hoog punt in de wijk, maar dat hoeft niet aan het centrale plein te staan.*
- *Minimale eisen aan de inrichting van het centrale plein:*
 - *winkels aan de rand, dus niet als los blok op het plein;*
 - *luifels langs de rand voor de nodige beschutting; plein beslist niet helemaal overkappen, het moet een openluchtplein blijven;*
 - *keuze hoofdvorm kan worden overgelaten aan de ontwerper, mits hij ervoor zorgt dat vanuit ieder punt het hele plein te overzien is; dus:*
 - *geen gelede vorm met hoeken en nissen;*
 - *geen plein dat de hoek om loopt (L-vorm of nog ingewikkelder);*
 - *obstakelvrij, geen hoogopgaand struikgewas of glasbakken midden op het plein;*
 - *grootte van het plein in juiste verhouding tot drukte en bebouwingshoogte;*
 - *autovrij, maar met parkeergelegenheid direct naast of achter het plein.*
- *De supermarkt moet goed met de auto bereikbaar zijn. Liefst twee ingangen, één vanaf het plein voor wie lopend of met de fiets komt en één aan de achterkant of zijkant, direct uitmondend op het parkeerterrein.*
- *Markt: minimale eis is een mogelijkheid voor een markt (bijvoorbeeld weekmarkt). Hartewens is de markt zelf. Verdere inrichtingseisen:*
 - *vrije indeling, dus geen zones maken voor specifieke groepen gebruikers;*
 - *loopafstand van bushalte;*



Bij een plein in een oude, vernieuwde wijk in Den Haag vormen bestrating, groene heuvels, muurtjes en metalen schermen één geheel met elkaar en met de omliggende bebouwing.

- voorwerpen die een rommelige aanblik geven, zoals glascontainers, naar de rand en uit het zicht plaatsen;
 - gladde steen als verharding, zeker geen steen met harde groeven.
- Plein aankleden met zitbanken en dergelijke.
Hartewens: zitbanken overkappen met een constructie, zodat ze beschutting geven.
- Kunst op het plein aanbrengen of het plein in zijn geheel als een kunstwerk zien. Wanneer men het plein in zijn geheel als kunstwerk ziet, gebruik dan duurzame en bijzondere materialen voor bestrating en groen (onder het motto: investeren op de plek waar dit het meest tot zijn recht komt).
- Minimale eisen voor het schoolplein:
 - openbaar na schooltijd;
 - in zicht van woningen, al is het in de verte;
 - op korte afstand van hoofdplein, zeg 200 meter (net buiten elkaars invloedssfeer).
- Graag een kunstvoorwerp op het centrale plein. Liefst geen roestend staal meer. Het plein moet de kunst wel verdienen, dus zelf ook mooi zijn.
- Elke wijk moet een buurthuis/wijkcentrum hebben. Dat hoeft niet aan het hoofdplein te liggen.
*Minimale eisen: vrijstaand, met eigen parkeergelegenheid, goede fietsenstalling.
Hartewens: direct gekoppeld aan fietsroute.*
- Een gezondheidscentrum in de wijk zelf is prettig, maar niet elke wijk hoeft een eigen gezondheidscentrum te hebben.
Komt er een gezondheidscentrum, dan geldt als minimale eis: pal bij de bushalte.

Busbaan

Algemeen

Men is duidelijk voorstander van de vrije busbanen (veilig, bussen altijd stipt op tijd, ontsluiten nagenoeg alle voorzieningen - behalve helaas te vaak het gezondheidscentrum! -) maar men ziet toch ook een aantal nadelige eigenschappen: oneigenlijk gebruik als fietspad (door jeugd die een afsnijroute zoekt), bushaltes die soms achteraf liggen en slecht verlicht zijn waardoor 's avonds laat een onveilig gevoel ontstaat. Vooral het overstapstation Het Oor wordt 's avonds laat als onveilig beschouwd.

Plek van de bushalte

Herhaaldelijk worden voorbeelden van slecht geplaatste bushaltes aangetroffen in Almere. De halte ligt dan bijvoorbeeld recht tegenover een woning: "je kan zo bij moe op tafel kijken". Dit echter zonder dat je het voordeel van een korte afstand hebt, want het verplichte hek zit er tussen, dus je moet toch nog omlopen. Men vindt het systeem van de bushaltes dicht bij de hoek, met een oversteekplaats bij de zijstraten prima, maar dan moet je de bebouwing wat terug laten springen. Zicht vanuit de woning op de halte is van groot belang voor de veiligheid, maar bewoners moeten wel hun privacy houden. Het zou goed zijn als de bushaltes komen te liggen bij de kruisingen met de fietsroutes. Bij zulke bushaltes moet ook een goede mogelijkheid gemaakt zijn om je fiets te stallen. Als je fietsklemmen plaatst, kies dan een type waar je wiel niet krom van trekt.

Belangrijk is een goede bewegwijzering: als je de bus uitstapt, een wegwijzer naar de belangrijkste plekken in de wijk (centraal plein, schoolplein, buurthuis, gezondheidscentrum). Ook *omgekeerd* is bewegwijzering nuttig, dus vanaf de genoemde belangrijke plekken in de wijk een wegwijzer naar de dichtstbijzijnde bushalte. Hartewens is een **klok** bij elke bushalte. Er zijn te weinig plekken in Almere waar je kan zien hoe laat het is, de bushalte is bij uitstek een plek waar je daar behoefte aan hebt.

Extra functie

Het idee is geopperd om de busbaan beter te gebruiken, dus niet alleen voor de bus. Zou er geen pad aan de binnenzijde van de hekken kunnen worden vrijgelaten, speciaal voor het uitlaten van honden? Je moet dan wel rekening houden met de struiken die je kiest: geen struiken met doorns, waar honden hun gat aan prikken. Een paar deelnemers plaatsen toch wel kanttekeningen: je moet het hondbezitters niet te mooi en te makkelijk maken. Het is toch hún verantwoordelijkheid om een plek te zoeken waar hun hond kan poepen zonder anderen te hinderen. Maar men stelt wel unaniem vast dat daar waar de busbaan een logische plek is voor een hondentoilet, het idee zeker te overwegen is.

Busbaan

- *Programma van eisen* -

- *Een vrijliggende busbaan met veilige haltes:*
 - *op een goed vindbare plek, bijvoorbeeld bij de kruising met een fietsroute;*
 - *openheid rondom, dus niet ingesloten door struikgewas.*
- *Hartewensen:*
 - *fietsrek bij elke bushalte;*
 - *bushalte op de hoek van de straat;*
 - *in zicht van woningen, maar met behoud van privacy van bewoner;*
 - *goed verlicht.*
- *Busbaan mag geen afsnijweg zijn voor fietsers. Busroute moet dus met een boog van A naar B gaan, het fietspad in een rechte lijn.*
- *Bushalte pal bij de ingang van het gezondheidscentrum.*
- *Goede bewegwijzering.*
 - *Minimale eis: bij de bushalte wegwijzers naar de belangrijkste punten in de wijk.*
 - *Hartewens: ook omgekeerd een bewegwijzering, dus vanuit de belangrijkste punten in de wijk een wegwijzer naar de bushalte.*
- *Hartewens: een klok bij elke bushalte.*
- *Suggestie: busbaan combineren met hondenuitlaatpad.*

Fietspaden

Herkenbaarheid

Lokale fietspaden moeten dwars door de wijken heen lopen en van plein naar plein leiden. In geen geval mag een fietspad zich verliezen op een achteraf pleintje, waar je geen idee hebt hoe je verder moet.

Interlokale fietspaden moeten duidelijk te onderscheiden zijn van lokale fietspaden. Ze moeten breder zijn, rechter op het doel af gaan en minder vertakkingen hebben. Eventueel een andere kleur bestrating. In Waterwijk is dat goed gedaan.

De rechtheid en doelgerichtheid van interlokale fietspaden moet niet overdreven worden. Ten slotte is 99% van de gebruikers van die paden goed bekend in Almere en die vinden ook op een slingerend pad de weg wel. Bochten maken de route juist spannender. Een goede bewegwijzering kan verder de laatste twijfel over de juiste richting wegnemen.

Voor interlokale fietspaden zijn flauwe bochten ideaal. Dat geeft wat spanning en variatie aan de route, maar is tegelijkertijd snel en veilig. Lokale fietspaden kunnen nog bochtiger zijn.

Sociale veiligheid

Onbebouwde stukken zijn 's avonds een probleem. Vooral het fietspad langs de spoorlijn tussen Stad en Buiten is eng. Aan een kant zit je daar helemaal opgesloten tegen de spoordijk aan. Aan de andere kant zijn evenmin veel zijpaden. Lui die kwaad willen, kunnen je daar heel makkelijk staan opwachten: je kunt dan geen kant op. Een paar deelnemers hebben dat aan den lijve ondervonden.

Je kan proberen zo'n fietspad veiliger te maken door het landschap eromheen heel open te houden en de onbebouwde stukken niet te lang te laten zijn, bijv. 200 meter. Men heeft het gevoel dat zo'n ontwerp voor de echte veiligheid niet zoveel uitmaakt (last van vervelende lui zul je toch houden), maar het geeft een iets veiliger gevoel.

Het beste is en blijft een fietspad langs woningen, waarbij de woonstraten aansluiting geven op het fietspad. Dat geeft een veiliger gevoel en als je lastig gevallen wordt kun je ergens een zijstraat inschieten en doen alsof je er woont.

Detailering

Het fietspad moet breed genoeg zijn om elkaar in twee richtingen te passeren, dat is iets tussen 1,5 en 2,5 meter.

Een doorgaand fietspad in een smalle, kale straat is niet gunstig: dat galmt te veel. Als voorbeeld noemt men het Vivaldipad in de Muziekwijk, dat is maar vijf meter breed met een doorgaand fietspad en bestraat van gevel tot gevel: een oorverdovend lawaai als er brommers langskomen.

Bij de 'overwegen' met de busbaan is een duidelijke en veilige detailering van het grootste belang. Het huidige principe (versmalling en hekjes) wordt niet als prettig ervaren. Hartewens is

een brede maar toch veilige overweg.

Asfaltverharding fietst prettiger dan tegels. Bovendien maakt asfalt het pad ook geschikt voor skeeling, een sport die steeds populairder wordt in Almere.

Bomen langs het fietspad zijn prettig vanwege de beschutting, maar men ondervindt er vaak het nadeel van dat de wortels de verharding van het fietspad omhoog drukken. Dit is te voorkomen door de bomen op voldoende afstand van het fietspad te planten, in een afhellend talud of door een diepwortelende boomsoort te kiezen.

Fietspaden

- *Programma van eisen* -

- *Lokale fietspaden midden door de wijk, van plein naar plein, altijd weten hoe je verder moet. Nooit mag een fietsroute zich plotseling verliezen op een achterafpleintje.*
- *Interlokale fietspaden herkenbaar, dus in principe breed en in grote lijnen recht, maar dit laatste niet overdrijven. Flauwe bochten zijn prima denkbaar.*
- *Fietspad moet aan twee kanten vrij liggen, niet tegen dijklichaam opgesloten.*
- *Minimale eis: onbebouwde stukken kort, open en met zijwegen.*
- *Hartewens: een pad dat geheel langs woningen loopt, met om de paar honderd meter aan weerskanten een zijstraat.*
- *Bomen langs het fietspad, maar zodanig dat de wortels de verharding niet omhoog drukken.*

Groen in de wijk

• Groen

Algemeen

Algemeen over groen in de wijk: het is moeilijk om het iedereen naar de zin te maken, de eisen en behoeften lopen sterk uit elkaar. Maar er moet hoe dan ook groen zijn in een wijk. Groen vervult vele onmisbare functies voor mens en dier: om naar te kijken, om in te spelen, recreatie, ecologie, frisse lucht, ga zo maar door.

Het groen moet verdeeld worden over de wijk, “overall moet je groen kunnen proeven”. Straten moeten afgewisseld worden door plantsoenen, maar ook de kleine groensnippers in de straat, zelfs die kleiner zijn dan 10 bij 10 meter, hebben een functie. Niemand zou die liever bestraat willen hebben. Ze kunnen altijd een groenfunctie hebben, hoe klein ook: zand met een bankje onder een paar bomen bijvoorbeeld. De snippers mogen nooit om reden van duurder onderhoud opgegeven worden. Dan moet er maar een oplossing komen in het zoeken naar onderhoudsvrije soorten, of moet een buurtbeheerbedrijf het onderhoud maar doen.

Men weet dat de toepassing van groen aan normen gebonden is en dat die normen onderscheid maken naar blokgroen, buurtgroen en wijkgroen.

Voor de kleine ruimte is het **blokgroen** in eerste instantie van belang. Om te bekijken wat voor groenwaarde dat in de praktijk oplevert, is een willekeurig blok in het plan Parkwijk (Almere Stad Oost) doorgemeten. Dit kwam uit op 35 m² openbare ruimte per woning. Wanneer daar de parkeerruimte en de rijbaan van wordt afgetrokken, resteert er 15 m² groen per woning. Men betwijfelt of dat voldoende is, gezien alle wensen in het voorgaande. Het zou goed zijn als de ruimte voor blokgroen, buurtgroen en wijkgroen onderling uitwisselbaar is. Misschien dat het wijkgroen met iets minder toe kan. De groene zoom bijvoorbeeld, die tussen Parkwijk en Filmwijk is aangelegd, mocht best wat minder ruim bemeten. Groen verdelen is goed, maar er moet altijd één groengebied van formaat overblijven in of om de wijk.

Er blijkt behoefte te zijn aan de volgende groenvoorzieningen:

- bomen, struiken en gras; waar een lelijk betonnen gebouw afgeschermd moet worden graag extra royaal toegepast;
- muziektent, waar je ook kan zitten kaarten;
- hertenkamp of kinderboerderij.

Soorten

Welk soort bomen men kiest bepaalt meer dan men op het eerste gezicht vaak denkt: de hoeveelheid schaduw, de doorkijkjes in de straat, soms zelfs de straatnaam (een Lindenlaan waar Linden staan, enzovoort).

Er is wel genoeg groen in Almere, maar het is erg eentonig. Het is allemaal gras met bomen, snelgroeiers overheersen. In Amstelveen bijvoorbeeld, is het groen veel gevarieerder. Daar vind je ook soorten die noten of vruchten dragen. Dan is er wat meer aan te beleven.

In boomsoorten bestaan aanzienlijke kwaliteitsverschillen. Er zijn bepaalde iepen die na 4 jaar alweer rot bleken en vervangen moesten worden door andere soorten.

Misschien kan er veel vaker gebruik worden gemaakt van volwassen bomen, die elders toch moeten wijken voor een wegverbreding of dergelijke. Niet omzagen dus voortaan, maar overbrengen naar een nieuwe plek. Dit past ook beter bij de tendens om steeds zuiniger met de leefomgeving om te gaan (duurzaamheid).

Plantsoen

Als tussenmaat tussen wijkpark en groensnipper is het plantsoen heel belangrijk. Iedereen zou wel aan een plantsoen willen wonen: "daar kun je nog eens een roos zien bloeien".

Een plantsoen met een waterpartij is nog mooier dan zonder. Het mooist is dan als de waterpartij een speelse vorm heeft. Een erg mooi voorbeeld is het Wilhelminapark in Apeldoorn: een grote vijver met een golvende oeverlijn, glooiende grasbodem en grote hoge beukebomen die veel schaduw geven. Met een beetje geduld, zeg maar 80 jaar, is dat in Almere ook te bereiken.

De inrichting van een plantsoen hangt van de grootte af. Een klein plantsoen kun je niet te vol stoppen met struiken of een rosarium: dat heeft een flinke maat nodig. Heb je een kleinere maat, dan kun je het beter een groen woonplein (beplant met gras, lage struiken, wat bomen) laten zijn, waar de huizen zicht op elkaar hebben.

Denk behalve aan een woonplein ook eens aan een stationsplein ingericht als plantsoen. Dat kan een heel mooie entree tot de wijk of de stad worden. Het stationplein in Trento is een goed voorbeeld. Daar ligt een parkje met een groot standbeeld tegenover het station. Het Mandelapark achter het Centraal Station in Almere is niet zo'n goed voorbeeld. Het fungeert eerder als barrière dan als uitnodigende entree tot de stad, vindt de groep.

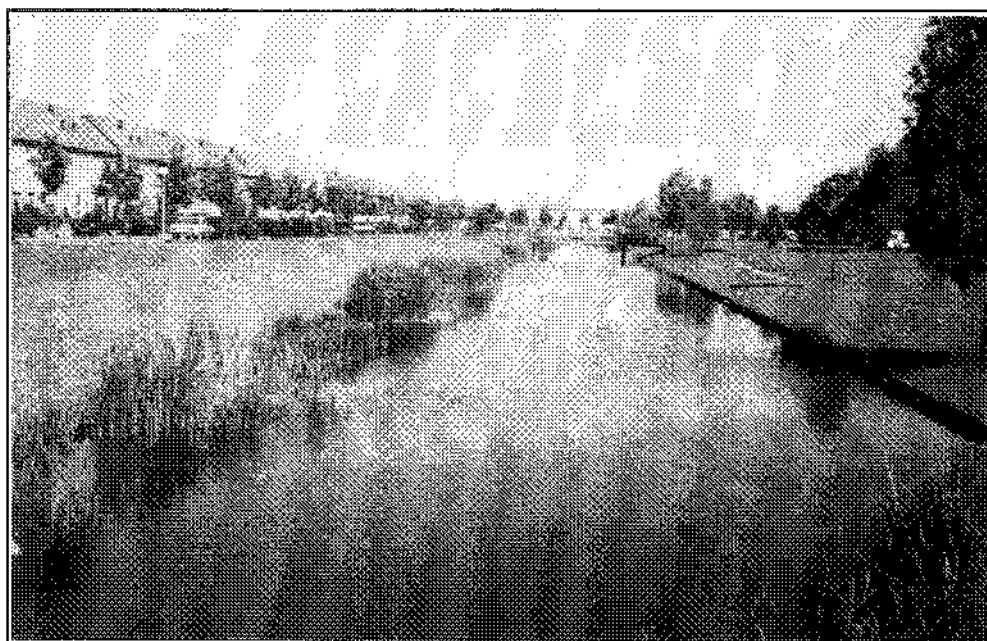
Een plantsoen tussen de huizen kun je geheel of gedeeltelijk verharde ten behoeve van de speelfunctie. Het wordt dan meer een woonplein dan een plantsoen. Het verharde deel kan 's winters als ijsbaan dienen. Er moet dan wel een waterpunt en een slang beschikbaar zijn op het plein. Het is dan nog maar een kleine stap naar een echte waterspeelplaats, iets waar je kleine kinderen een enorm plezier mee doet. Als voorbeelden worden genoemd: de waterspeelplaats in het Gaasperplaspark, op het Frederiksplein en op het Osdorpplein (alle drie in Amsterdam).

Een voorbeeld van een groen binnenterrein tussen flats wordt hoog gewaardeerd. Het is groot, biedt veel mogelijkheden voor kinderspel, ook ruig, er ontstaan onverharde paden onder de bosjes door, "echt een kinderpad". Vergeleken daarmee is de groenstrook in Westhausen (Frankfurt) steriel, het lijkt haast ongebruikt, misschien omdat het niet besloten genoeg is.



Iedereen zou wel aan een plantsoen willen wonen: "daar kun je nog eens een roos zien bloeien".

Een plantsoen met een waterpartij is nog mooier dan zonder.



Een voorbeeld van een groen binnenterrein tussen flats wordt hoog gewaardeerd. Het is groot, biedt veel mogelijkheden voor kinderspel, ook ruig, er ontstaan onverharde paden onder de bosjes door, "echt een kinderpad".

• Water

Functie

Water is een enorm waardevolle vorm van groen. Men ziet het water heel graag, in en om de wijk. Dat blijkt ook uit de vele foto's, die er tijdens de excursies van de waterpartijen zijn gemaakt. Water dient vele doelen: om naar te kijken, eenden te voeren, rust te zoeken, dobberen met een bootje, vissen, schaatsen, roeien. Het heeft een ecologische functie, en je kunt er andere soorten vogels leren kennen ('drijfsijsjes').

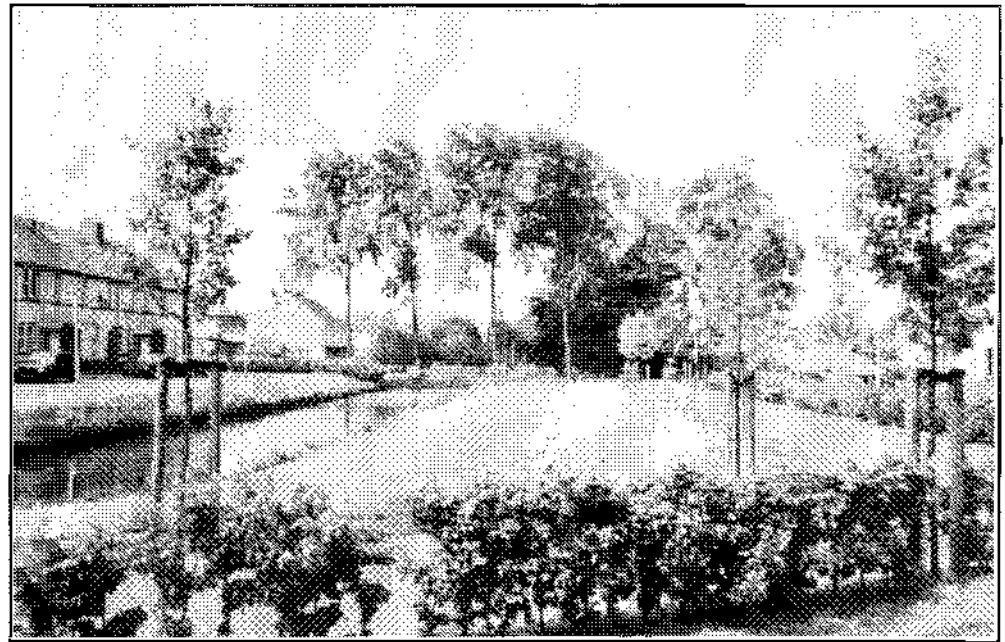
Karakter

Hoe stelt men zich de waterpartijen in de wijk voor? Het karakter van waterpartijen kan enorm uiteenlopen. Een rustige vijver omzoomd met bloemen, een sloot met langzaam aflopende grasbermen, een vaart met steile kadekanten en terrassen op de kade. Men vindt alle verschijningsvormen waardevol, met uitzondering van de kade, die alleen gezellig is met bijbehorende terrassen. Het mooist en meest gefotografeerd is wat stedenbouwkundigen een 'singel' noemen: een brede sloot met aan weerskanten een lichte hellende, brede wallekant beplant met gras en bomen. In Almere heet zo'n singel meestal 'gracht'. Misschien kan men die benaming maar het beste aanhouden, anders ontstaat verwarring met een gracht of weg die rond de stad loopt, zoals de Singelgracht in Amsterdam. In plaats van een vijver kun je ook een fontein maken. Een mooi voorbeeld was de fontein op de Zandwierde in Almere Haven. Die werd alleen wel vaak vernield, wat ook te maken had met de kwaliteit van het materiaal. De fontein op het plein bij het centraal station zijn veel steviger en die doen het wel altijd, althans 's zomers. Ook de waterspeelplaats in het Gaasperplaspark is gunstig: sober maar robuust.

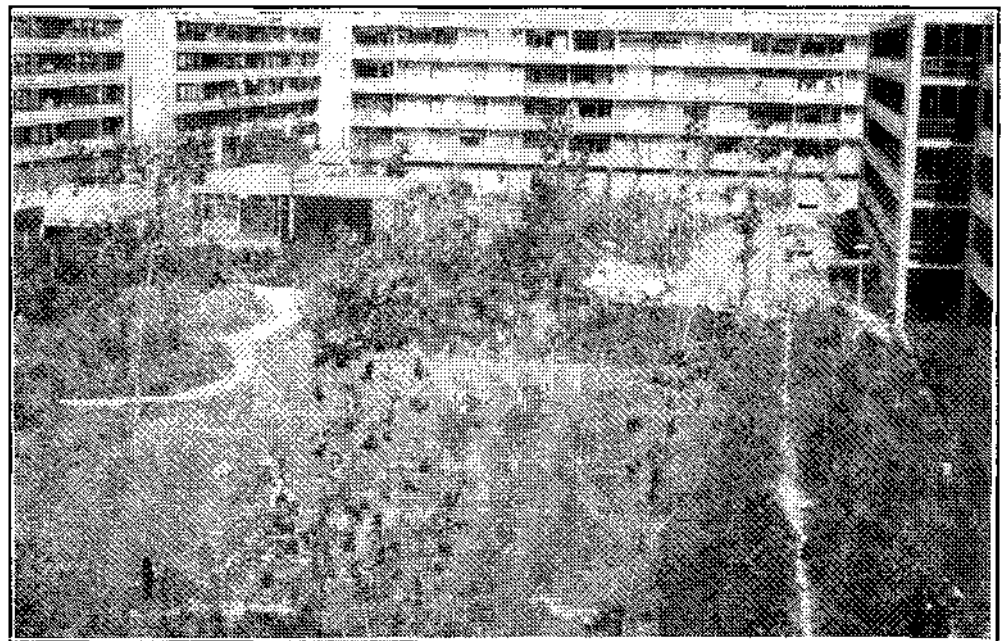
Detailering

Water mag niet ondiep zijn. De Kerkgracht in Almere Haven is niet zo geliefd, vooral vanwege zijn ondiepte: het is niet *echt* genoeg en je ziet al het vuil op de bodem liggen. Als je er van uitgaat dat je er moet kunnen roeien, moet het water minimaal één meter diep zijn. Je moet het dan bovendien vrij houden van wier. Water vraagt óók onderhoud. Je hoeft het niet te maaien, maar onkruid groeit er wel. Er leeft een wens om niet overal strakke beschoeiing te maken. Een moerassige overgang tussen water en land met idyllische rietkragen vindt men in het algemeen mooier. Voor verstokte vissers blijkt dit echter niet ideaal: "in het moeras zakt m'n krukje weg". Bovendien kan de oever afkalven als je geen beschoeiing maakt. Enkele suggesties voor de behandeling van de oeverlijn:

- wissel beschoeiing af met rietkragen/moeraszones;
- denk ook eens aan een hele lage beschoeiing, die maar een paar centimeter boven het waterpeil uitsteekt;
- maai de kanten niet altijd strak af;
- hou rekening met de functie van de oever voor dieren (een 'plasberm', dat is een oever die *nét* onder water staat, heeft zo'n ecologische functie);
- maak een vissteiger als er geen harde oever in de buurt is.



De groenstrook in Westhausen (Frankfurt) is steriel, het lijkt haast ongebruikt, misschien omdat het niet besloten genoeg is.



Het mooist en meest gefotografeerd is wat stedenbouwkundigen een 'singel' noemen: een brede sloot met aan weerskanten een lichte hellende, brede wallekant beplant met gras en bomen. Deze foto illustreert bovendien het verlangen naar een afwisselend behandelde oeverlijn: links een geleidelijke overgang tussen land en water, rechts een scherpe scheiding tussen land en water.

• Spel

Algemeen

Men stelt dat investeren in speelgelegenheid voor de 10-16 jarigen zich terug betaalt: je hebt minder vandalismeschade.

De ouderwetse afsluitbare speeltuin naar Amsterdams model (groot vierkant plein midden in de buurt) oogst lof. “We wóónden als kind gewoon in die speeltuin”.

Maar als gekozen wordt voor geheel openbare speelterreinen, zoals in Almere de gewoonte is, dan wil men graag de volgende voorzieningen:

- waterbassin met fontein;
- schommels, glijbanen, klimboom, zandbak en wip;
- ruig terrein, waar je als kind zelf je spel kan verzinnen (meer hierover in het hoofdstuk ‘Groen om de wijk’);
- skateboardbaan; hoeft niet persé een ‘half pipe’ te zijn, zo’n ding waar alleen de echte cracks op kunnen, een stuk hellend asfalt is misschien wel beter, omdat het ook voor rolschaatsen en fietsen leuk is en de heuvel de plek zelf ook leuker maakt;
- basketbal en voetbalveld (je kan twee-in-een proberen te maken, maar dan neem je het risico dat groepen erom gaan vechten);
- speelmuur.

Bij speeltoestellen rijst de vraag of je wel overal een passende functie bij moet bedenken; kun je het gebruik niet veel meer aan het toeval overlaten? Dat prikkelt de fantasie.

Men heeft het gevoel dat ten aanzien van het spelen de dingen vaak te veel vooruitbedacht zijn: “Je kan er maar één ding mee”.

Je zou iets moeten hebben waar je meer dingen mee kan. Dat is aantekelijker voor de fantasie, dan de gebruikelijke wipkip die je overal zit opduiken.

De speelmuur

Aan de kopse (blinde) kant van een hoekwoning worden nog wel eens parkeerplaatsen gesitueerd. Bij afwezigheid van auto’s ontstaat een ideale voetbalplek. Dit is leuk voor de jeugd, maar niet voor de bewoners daar. Zulke blinde muren kan men beter voorzien van groenbeplanting, bijvoorbeeld klimop. Als vervangende speelmuur kan een (multifunctionele) betonnen wand elders in de wijk worden gemaakt. Beton mag natuurlijk ook ander materiaal zijn. Er blijkt bij de jeugd een enorme behoefte aan zo’n speelmuur te zijn. De muur wordt vooral gebruikt bij voetballen en tennissen. Ook kan er een basketbalkorf aan worden bevestigd.

Als er geen geld zou zijn voor een ‘speciale’ speelmuur, dan moet er ergens in de wijk een blinde muur zijn die geschikt is als speelmuur, bijvoorbeeld de zijkant van een school of winkelblok.

Goed voorbeeld van een winkelmuur die tevens tot speelmuur dient is in Stedenwijk tussen Leeuwardenplein en Assenplein.

Algemeen aandachtspunt voor dit soort onbedoelde speelmuren: zorg dat aan die kant bergruimtes, toiletten, keukens of trappenhuisen liggen. Geen kantoor, leslokaal, winkel, slaapkamer of woonkamer: dan worden de gebruikers van het gebouw gek van het geknal van ballen.

Zo op het eerste gezicht lijkt het speelveld van de school De Meergronden in Almere Haven een geschikte plek, maar dit blijkt buiten schooltijd heel weinig gebruikt te worden. Daar zijn velerlei redenen voor te bedenken:

- het ligt onaantrekkelijk, dicht tegen de busbaan aan, achteraf;
- het is er vuil (glas, hondepoep);
- er bivakkeren zwervers en dronken oudere jongeren;
- het sluit niet aan op een woonwijk, het hoort meer bij het winkelcentrum en de afstand tot de woningen is aan de grote kant.

Zullen de kinderen nu wél komen als je met al deze punten rekening houdt? Dat is maar de vraag. De kinderen van de bezochte school zeiden zelf dat ze zich niet aangetrokken voelen tot plekken die speciaal voor hun bedacht zijn. Je doet er volgens hen beter aan een plein te maken dat allerlei gebruik toelaat, door verschillende leeftijdsgroepen. Elke leeftijd heeft zijn eigen tijd van de dag. Dan volgen de gebruikersgroepen elkaar op een natuurlijke manier op.

Detailering

Speeltoestellen liefst maken van ambachtelijk/natuurlijk materiaal, bijv. hout; kan zeker als je afsluitbare speeltuinen maakt.

Werken met hoogteverschillen (kommen en heuvels) geeft allerlei gebruiksmogelijkheden om te zitten en te spelen en ziet er leuk uit. De speelplekken voor kinderen moet je niet bij de inritten maken, maar dieper in de buurt. Het overzicht moet op de hoekpunten bij de inritten goed zijn, dus geen snelgroeiende struiken op die plek. Als er palen gezet worden op een speelplek, zet ze dan niet te dicht op elkaar en maak ze in verschillende hoogte. Zo kunnen palen, die vooral als afscheiding moeten dienen, ook nut hebben voor kinderspel.

Op een ongebruikt groentje kun je van die verplaatsbare houten doelpalen neerzetten. Dan blijkt zo'n doodse plek ineens tot leven te komen.

De kinderspeelplaats moet zichtbaar zijn vanuit de huizen en niet direct langs een autoweg liggen (liever ook niet langs een busbaan).

De beplanting mag niet doornig zijn. Men kent veel voorbeelden waar doornstruiken op de verkeerde plek staan. Kinderen verwonden zich eraan.

De speelvloer hoeft beslist niet persé bestraat te zijn. Sommige spelvormen kunnen beter op gras. Los zand lijkt ideaal omdat het zacht is, "maar dat wordt een kattenbak". Schelpen en gravel zijn te scherp. De gravelbaan in Almere Haven die vroeger van de atletiekvereniging was en nu openbaar gebied is, trekt maar een paar soorten gebruikers aan, voornamelijk joggers.

Houtsnippers zijn wel een aardig materiaal. Op een intensief gebruikt stuk waar het gras steeds wegsleet hoe vaak men het ook opnieuw zaaide, voldeden houtsnippers wél. Misschien kan er eens iets met houten vlonders gedaan worden, mits ze niet splinteren en niet van tropisch hardhout zijn.

In de praktijk zul je toch vaak op *gras* uitkomen. Liefst "speelgras", het stevigste soort, dat van de voetbalvelden.



Als er palen gezet worden op een speelplek, zet ze dan niet te dicht op elkaar en maak ze in verschillende hoogte. Zo kunnen palen, die vooral als afscheiding moeten dienen, ook nut hebben voor kinderspel. Geheel anders dus dan op de hier afgebeelde lokatie.

Men wijst erop dat hellende fietspaden een goede nevenfunctie kunnen vervullen als skateboardbaan. En er zijn genoeg hellende fietspaden in Almere, waar ze onder de auto-weg door gaan. De dwarse goot die je onderaan de helling tegen komt maakt dat helaas onmogelijk: daar ga je geheid op onderuit. Misschien kan de afwatering voortaan anders geregeld worden. Als dat lukt hoef je nog maar op één plek in de wijk (of in het park tussen twee wijken in) iets te maken met echt spannende verharde golven voor de “cracks” onder de skaters.

Golvende muren met een hellende grasvlakte of andere groen-inplant vindt iedereen leuk. En het geeft veel gebruiksmogelijkheden, ook voor kinderen.

Voorbeelden

Men noemt een aantal goede Almeerse voorbeelden:

- De ronde zandbak in de Muziekwijk tussen singel en busbaan wordt heel veel gebruikt. Maar de kinderen moeten er wel onder toezicht spelen. Er is geen natuurlijk toezicht vanuit woningen op die plek.
- De kinderboerderij in de Bouwmeesterbuurt is mooi, maar te ver van de woningen. ‘s Zomers gaat het wel, maar net na de winter is het een glibberpartij van de hondepoep. Dan is het de hele winter lang als uitlaatveld gebruikt geweest.
- Tussen de Vanillestraat en Hogering is een grasstrook, heel beschut achter de dijk gelegen, met banken voor de toezichthouders. Dat werkt heel goed. De banken zijn een absolute noodzaak.
- Het Mastgatpad in Waterwijk is een geslaagde plek, “een hele *lieve* plek”. Het groen is goed van maat, het is autovrij, er staan leuke huizen omheen, er zijn de goede speelvoorzieningen.

Groen in de wijk

- Programma van eisen -

- *Groen gelijkmatig verdelen over de wijk, ook kleine snippers hebben hun waarde.
Maar ook geen totale versnippering: altijd één groenplek van formaat overhouden.*
- *Iedereen zou wel aan een plantsoen willen wonen.
Hartewens: een plantsoen met een waterpartij.*
- *Suggestie: een groot plantsoen bij het station, als groene entree tot de wijk.*
- *Bomen:*
 - *kies voor afwisseling in soorten; kies ook voor spannende soorten, die noten of vruchten dragen;*
 - *schaduwwerking overeenkomstig de functie van de plek.
Hartewens: soorten die lang meegaan en al groot zijn op moment van aanplant.*
- *Wees gul met water in de wijk:*
 - *maak het diep genoeg;*
 - *hou het schoon en vrij van wier;*
 - *een gracht is mooi, met flauwhellende groene taluds;*
 - *een kade is alleen mooi als op die kade terrassen zijn, dus bij het wijkwinkelcentrum.*
- *Water in de wijk: niet overal een strakke beschoeiing, maak ook eens een moerassige overgang tussen water en land.*
- *Spelen voor de kleintjes:*
 - *zandbak op loopafstand van elke woning;*
 - *zitbanken maken voor toezichthouders;*
 - *beplanting rondom, niet kaal;*
 - *in zicht van woningen;*
 - *diep in de buurt, dus niet bij de wijktoegang;*
 - *dieren in de wijk: graag een kinderboerderij.*
- *Graag een waterspeelplaats met fontein:*
 - *sober maar robuust uitgevoerd;*
 - *'s winters als ijsbaan te gebruiken.*
- *Stenige speelplek voor wat grotere kinderen: een blinde muur waar bewoners geen last van je hebben, voor tennis, basketbal en voetbal.
Hartewens is een aparte voorziening hiervoor (speelmuur).
Maar als dat er niet in ziet, kan een blinde muur van bijvoorbeeld het winkelcentrum als speelmuur dienst doen.
Extra wens (hartewens), die ook aan de rand van de wijk gehonoreerd kan worden, is een **ruig terrein**:*
 - *geschikt voor fikkie stoken en hutten bouwen;*

- *niet te bedacht (ruimte voor fantasie);*
- *beetje besloten en uit het zicht;*
- *kinderpaden, spannend onder bosjes door.*

- *Speeltoestellen:*
 - *liefst van natuurlijk materiaal;*
 - *niet te bedacht, veelzijdig bruikbaar.*

- *Spelen voor de oudere jeugd:*
 - *verspreide hangplekken, liefst eentje in elke wat grotere straat, beetje uit het zicht, zitmogelijkheid;*
 - *schoolpleinen en dergelijke plekken inrichten voor meervoudig gebruik, dus ook als hangplek voor oudere jeugd: centraal gelegen en schoon;*
 - *meer aan rand van wijk een voetbalveld en een basketbalveld, twee-in-één is in principe mogelijk maar geeft kans op ruzie:*
 - *verplaatsbare doelpalen;*
 - *vrije schietlijnen, geen vaste paaltjes die in de weg staan;*
 - *eventueel het hele speelgebieden meer middenin de wijk, maar dan in zijn geheel afsluitbaar, naar het principe van de Amsterdamse speeltuinvereniging (spelen onder toezicht).*

- *Speelvloer: verharding, gras of houtsnippers.*
Geen doornige struiken in een speelzone.

- *Plekken voor skate-boarden in elke wijk:*
 - *verspreide, kleine, niet speciaal aangelegde plekken in de wijk voor beginners:*
 - *licht aflopende stoepen;*
 - *hellende fietspaden, bij de onderdoorgang van een autoweg: vermijd een dwarse goot;*
 - *één specifieke plek voor gevorderden.*

Groen om de wijk

Behoeftte aan een groene zoom

Mogen twee aangrenzende wijken ongemerkt in elkaar overlopen?

Daar is men zeker niet principieel op tegen. Duidelijke wijkscheidingen leiden maar tot hokjesgeest, het is ‘eilandjesgedoe’. De aansluitende vraag “moet er een groene zoom om de wijk heenliggen?” is daarmee automatisch beantwoord: nee, liever het groen dat daarin zit verdelen over de wijk. Het voorbeeld Parkwijk wordt erbij gehaald. Als je de brede groene zoom tussen Filmwijk en Parkwijk had verdeeld over beide wijken, had de kleine ruimte in beide wijken veel groener kunnen zijn.

Men vermoedt dat het aanleggen van de groene zoom niet gedaan is voor het plezier van de bewoners, maar dat het een technische of een financiële kwestie is. Bijvoorbeeld om geen geluidswal te hoeven aanleggen langs de ontsluitingsweg. Maar bij het voorbeeld Parkwijk/Filmwijk ligt dat niet voor de hand, want de weg ligt niet in het midden van de groene zoom, maar helemaal aan de rand, koud tegen de Filmwijk aan: aan die kant heb je dan toch een geluidswal nodig.

Als in twee wijken de woningen totaal anders zijn wat betreft prijsklasse en aanblik, is het misschien wel verstandig om er een groene zoom of andere scheiding tussen te leggen. Maar eigenlijk wil men niet zulke duidelijke verschillen in bouwstijl tussen de wijken. Daarbij is veel te veel van hetzelfde bij elkaar gezet. Men wil de woningtypen in kleinere groepjes en meer door elkaar neerzetten, dan heb je meteen ook geen wijkscheiding nodig.

Wijken mogen dus naadloos in elkaar overgaan, maar het principe van de straatnamen-families dat in Almere consequent is toegepast, moet dan ook strak worden volgehouden. En voor wie zijn geschiedenis niet kent, is ook de vermelding ‘Staatsliedenbuurt’ onder de straatnaam nuttig.

Karakter van de groene zoom

Als de wijk om wat voor reden dan ook toch een eiland moet worden, maak dan zeker niet aan alle kanten een *groene* zoom. Denk dan ook eens aan een blauwe zoom of misschien is er nog een andere kleur zoom denkbaar?

Waar in het volgende gesproken wordt van ‘groene zoom’ kan ook een wijkpark bedoeld worden; een groengebied dat wat meer middenin de wijk ligt, dus niet de rand vormt.

Moet elke vorm van bebouwing geweerd worden uit een groene zoom? Men blijkt niets principieel tegen te hebben op bebouwing in de groene zoom. De nadruk moet liggen op recreatievoorzieningen, daar hoort zo nu en dan een gebouwtje bij. De groene zoom is een geschikte plek voor scholen, behalve als er geen enkele sociale controle is. Woningen in de groene zoom bouwen ligt minder voor de hand, maar er kunnen uitzonderingen zijn, bijvoorbeeld langs een fietsroute of tegenover een school, terwille van de sociale controle. Die gegevens kun je combineren: halverwege de groene zoom aan de fietsroute een plein maken met

aan de ene kant woningen en aan de andere kant een school. Hoe dan ook: de groene zoom mag nooit niemandsland worden!
Wat ervaart men in de groene zoom het liefst: ruimte of beslotenheid? Liefst ervaart men afwisseling. Water geeft openheid, reliëf (heuvels en kommen) geeft beslotenheid; beide uitwerkingen van de groene zoom worden hoog aangeslagen. Je kunt van de groene ruimte een kamer maken, door er hoge hagen omheen te zetten. Dan ontstaat een mooie besloten plek, maar die gaat wel gauw op een begraafplaats lijken. Overigens kan een begraafplaats soms best als een waardevolle openbare ruimte (groene zoom) worden aangemerkt, zoals bijvoorbeeld in Almere Haven.

Kunst in het groen

Een park of andere groene ruimte vindt men net zo goed als het plein in de wijk een geschikte plek om kunstobjecten te plaatsen. Parkaanleg en kunstvoorwerp kunnen in elkaar versmelten. Het is geen losse kunst "omdat het moet". Het is, zoals onze Oosterburen het zo mooi noemen: 'Gesamtkunst'.

In de groene zoom kan kunst goed op zijn plaats zijn. Men ziet daar het liefst een project waarin kunst en landschap één zijn, iets met reliëf.

Een beeldenroute is leuk, maar dat moet je op de schaal van de hele stad Almere bekijken en niet beperken tot de wijk. In die visie is een wijkpark niet meer maar ook niet minder dan een schakel in een groter geheel.

Op een nog iets grotere schaal, maar dan zit je al echt buiten de bebouwde kom te kijken, kun je als polderbewoner veel plezier beleven aan landschapskunst. Dit soort projecten blijken nog weinig bekendheid te genieten. Slechts een enkeling heeft bijvoorbeeld ooit van het 'Gotisch Groeiproject' gehoord.

Vaak is landschapskunst te onopvallend, het krijgt te weinig aandacht. Er zou voorlichting over moeten worden gegeven en de bewegwijzering vanaf de autoweg moet veel beter. En eenmaal aangekomen bij het kunstwerk mag een duidelijke benaming en uitleg niet ontbreken.

Voorbeelden

Een extra brede groene zoom (vaart met brede grasberm en bomen, ergens in Amsterdam) wordt al bijna als een park ervaren. Het heeft dus een sterk effect, zonder dat het veel ruimte kost. Alleen: waar loopt het heen? Het loopt in het niets uit. Je mist de verrassing die bij parkaanleg hoort.

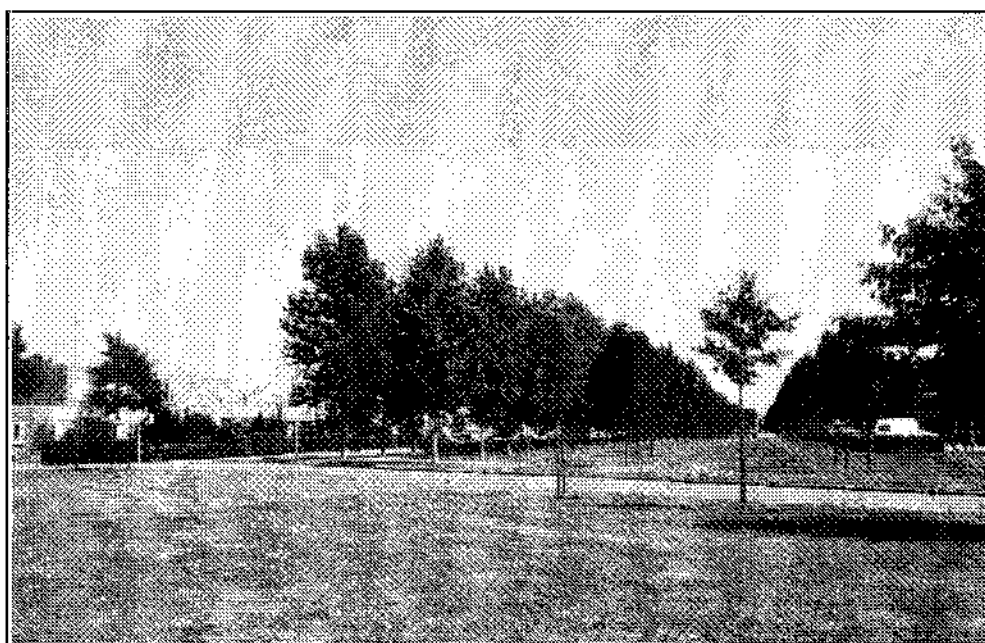
De brede zoom bij de Kornwierde (gras met dubbele bomenrijen) vindt men mooi. Net als in het vorige voorbeeld lijkt het heel erg nadrukkelijk ergens naar toe te lopen maar in werkelijkheid leidt het nergens heen. Je kunt daar wel het Wierderpark in, maar een duidelijke toegang is dat niet. Ook is het jammer dat er zo weinig paden lopen, "dan had je er wat meer aan".

Men meent te weten dat het alvast aangelegd is voor de busbaan. Als die er komt dan ben je de groene zoom op die plaats dus definitief kwijt.

Er was een voorbeeld (uit Barcelona) van een park met een verdiept plein, waaroverheen een loopbrug is gemaakt. Men vindt dat



Je kunt van de groene ruimte een kamer maken, door er hoge hagen omheen te zetten. Dan ontstaat een mooie besloten plek.



De brede zoom bij de Kornwierde (gras met dubbele bomenrijen) vindt men mooi. Alleen: het lijkt heel erg nadrukkelijk ergens naar toe te lopen maar in werkelijkheid leidt het nergens heen. Je kunt daar wel het Wierderpark in, maar een duidelijke toegang is dat niet.

leuk bedacht, maar men ziet dan graag wel een alternatieve route om het hoogteverschil te vermijden. Dit in verband met oudere mensen, die moeite hebben met het overwinnen van hoogteverschillen.

Tijdens de excursie bleek dat Kattenbroek hier en daar goede voorbeelden heeft van *grote* kleine ruimten, zoals de groene zoom met de grote waterplas aan de rand van de wijk. Dat was een van de meest gefotografeerde plekken in Kattenbroek.

Een heel ander voorbeeld (ook uit de excursie) is Diemen Noord. Wat daar goed is aan kleine ruimten en groene zomen, is vooral te danken aan de handhaving van waardevolle elementen in het oude landschap, zoals een dijkweggetje, een sloot of een oude boerderij. Terecht wordt opgemerkt dat Flevoland nog weinig van dat soort waardevolle elementen heeft, dus je kunt hier niet uit de voeten met het Diemense voorbeeld. Alhoewel: op sommige plekken zijn de bomen al aardig hoog en de bermenvolgroeid. Als het Wierderpark straks bebouwd moet worden zou de eerste vraag moeten zijn: kunnen we hier aan landschapssparende stedenbouw doen? Men waardeert de ruige natuur die daar is ontstaan heel hoog en hoopt dat er wat van gespaard kan blijven nu het niet meer tegen te houden is dat het wordt bebouwd. Dit plan wordt erdoor gedrukt ondanks bewonersprotest, puur om het draagvlak voor de voorzieningen op peil te houden, dus daar mag de gemeente wel wat tegenover stellen, redeneert men.

Water

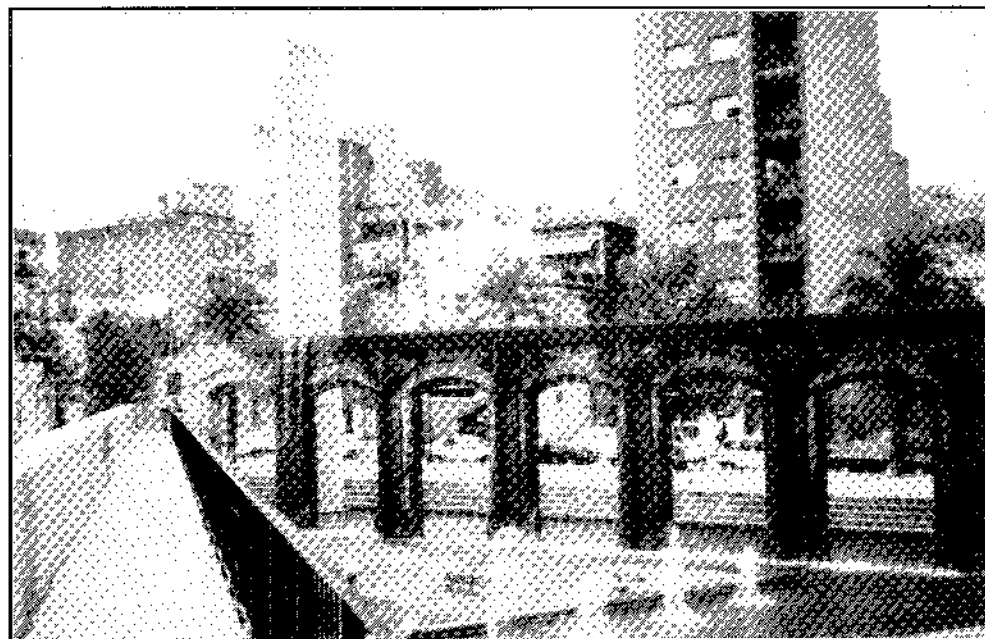
Om te kunnen schaatsen en roeien moet het water opgenomen zijn in een doorgaand netwerk. Het is leuk om 's winters op de schaats een 'Tour d'Almere' te maken, of een 'Elfwijkentocht'. Nu lopen nog te veel grachten en vaarten dood en moet je teleurgesteld terugschaatsen.

Aan een grotere waterpartij kun je strandjes maken. De plas moet dan zo groot zijn dat het niet alleen zwemstranden zijn, maar ook surfstranden. Surfers zie je met het slechtste weer nog uitvaren en dat geeft een leuk stuk levendigheid aan de plas. Het Weerwater is een mooi voorbeeld, daar vindt je aan alle kanten stranden. Sommige liggen heel dicht bij de stad, andere rustig in de luwte van een bos. Voor elk wat wils dus!

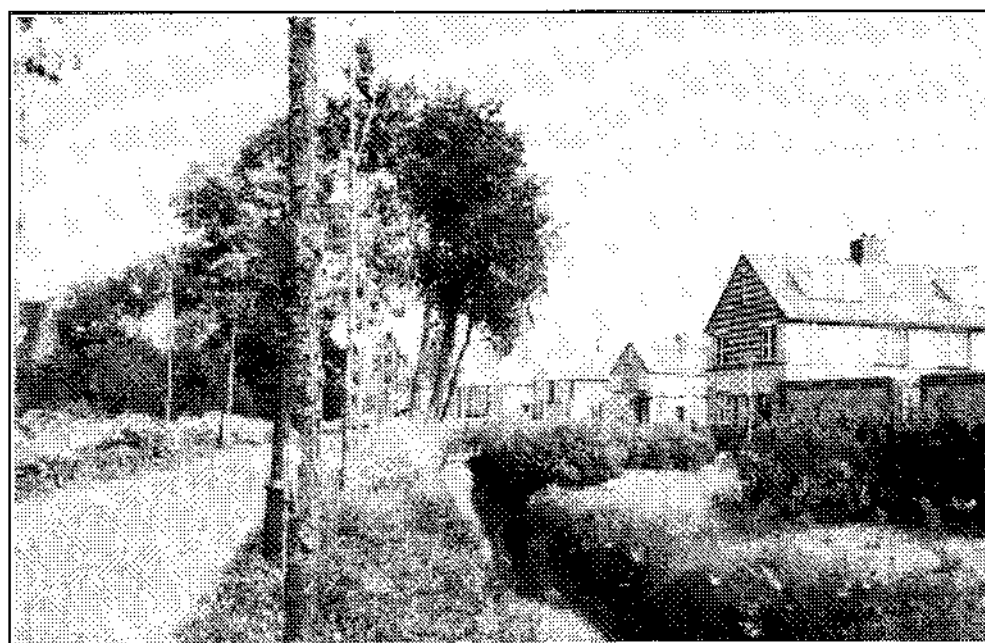
Stranden aan een *kleine* plas vindt men zinloos, daar kun je weinig mee.

Als je toch een wijk aan een stedelijke plas hebt, denk dan eens aan het voorbeeld van het amfitheater aan het water, zoals in Kattenbroek (foto op volgende pagina). Aflopende treden naar het water toe zijn lekker om zomaar te zitten of naar een toneelstuk te kijken. Dat kan zich op een dekschuit in het water afspelen, of op een eilandje. Het idee komt op om een kabelpont naar dit podium-eiland toe te leggen. In Rijswijk schijnt daarvan een voorbeeld te bestaan. Kinderen schijnen zich daar prima mee te vermaken (vooral oudere kinderen; voor de kleintjes is zo'n voorziening wat te gevaarlijk).

Eilandjes kunnen ook voor andere functies dan toneelpodium dienen, bijvoorbeeld om een kunstwerk een beschermde ligging te geven, zoals het tempeltje in het Beatrixpark. Eilandjes vullen soms bedoeld of onbedoeld een **ecologische** functie. Voorbeeld



Er was een voorbeeld (uit Barcelona) van een park met een verdiept plein met een loopbrug eroverheen. Men vindt dat leuk bedacht, maar men ziet dan graag wel voor oudere mensen een alternatieve route waarmee men de hoogteverschillen desgewenst kan omzeilen.



Een voorbeeld (uit de excursie) is Diemen Noord. Wat daar goed is aan kleine ruimten en groene zomen, is vooral te danken aan de handhaving van waardevolle elementen in het oude landschap, zoals een dijkweggetje, een sloot of een oude boerderij.

van bedoelde ecologische functie zijn de slibplaten en het oeverzwaluweneiland in de plas in Kattenbroek (foto volgende pagina). Eilandjes mogen niet te klein zijn. Er is op de excursie een eilandje gezien van 3 meter in doorsnee en dat vond men weinig tot niets aan de belevingswaarde van het park toevoegen.

Spel

Brandstichting is lang niet altijd een vorm van criminaliteit, het spelen met vuur blijkt bij een bepaalde leeftijd te horen (zo rond 13 jaar). Het probleem zit hem meer in de gevolgen van dat spelen met vuur. Kleine brandjes van een rietkraag of iets in die geest, geven lang niet alle kinderen meer genoeg voldoening. Die willen liefst scholen zien branden. Hoe ga je dat tegen? Minstens twee keer per jaar een groot fik in de wijk: een kerstboomverbranding en een Paasvuur. De gemeente is met de kerstboomverbrandingen gestopt. Reden was: milieuvervuiling. Maar de groep vindt dat geen bevredigende verklaring en vindt dat de kerstboomverbranding weer terug moet komen. Georganiseerde vuren alleen zijn echter niet genoeg. Kinderen moeten ook zelf fikkie kunnen stoken. Men moet dus proberen dichtbij de wijk een ruig terrein te maken waar dat geen kwaad kan.

Jeugdlandclubs vervullen op het punt van 'ruig spel' (hutten bouwen en vuren stoken) in een belangrijke functie. Men vindt het een goede zaak dat er verschillende van dit soort clubs zijn in Almere. Maar het gebeurt daar wel onder toezicht en dat vinden lang niet alle kinderen leuk. De hut is minder van jouzelf en je wordt op je vingers gekeken. Men vindt het niet nodig dat elke wijk zijn eigen jeugdland zou krijgen. Het is juist goed dat kinderen uit verschillende wijken bij elkaar komen in één club. Naast georganiseerd bouwen moet er ook een gelegenheid zijn voor ongeorganiseerd bouwen.

Er moeten dus plekken in en om de wijk zijn die daar tegen kunnen. De voorbeelden zijn er wel, ook in Almere: aan de Breukelen-gracht (Stedenwijk) zijn boomhutten gesignaleerd, die zijn gebouwd door kinderen. Dat is leuk en die plek kan er tegen. Elke wijk zou zo'n plek moeten hebben.

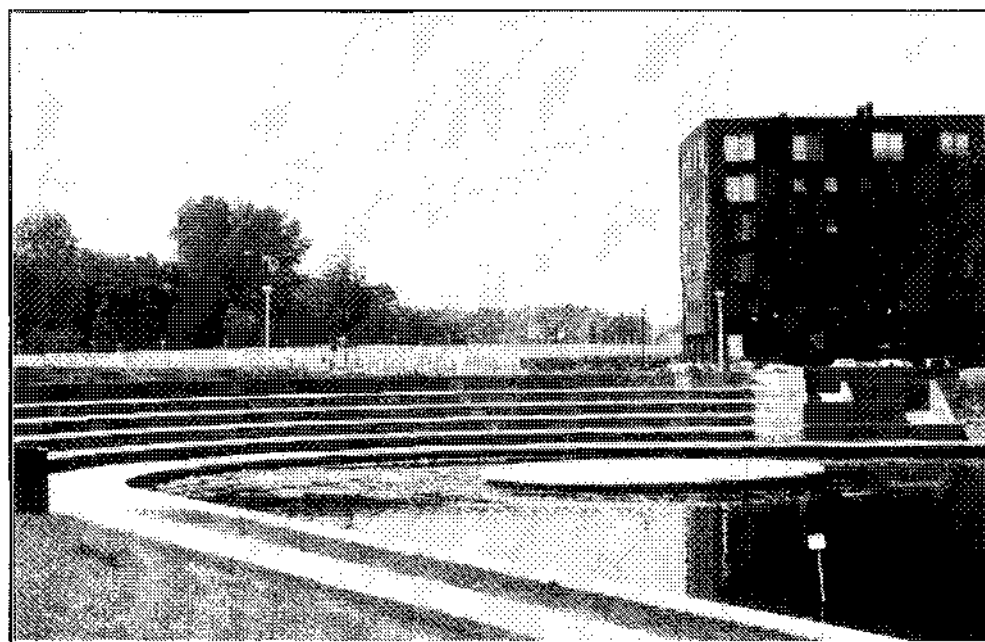
Afsluitbaarheid

Tot slot rijst de vraag of je sportvelden en speeltuinen afsluitbaar moet maken, vanwege hondespoep en geluidsoverlast.

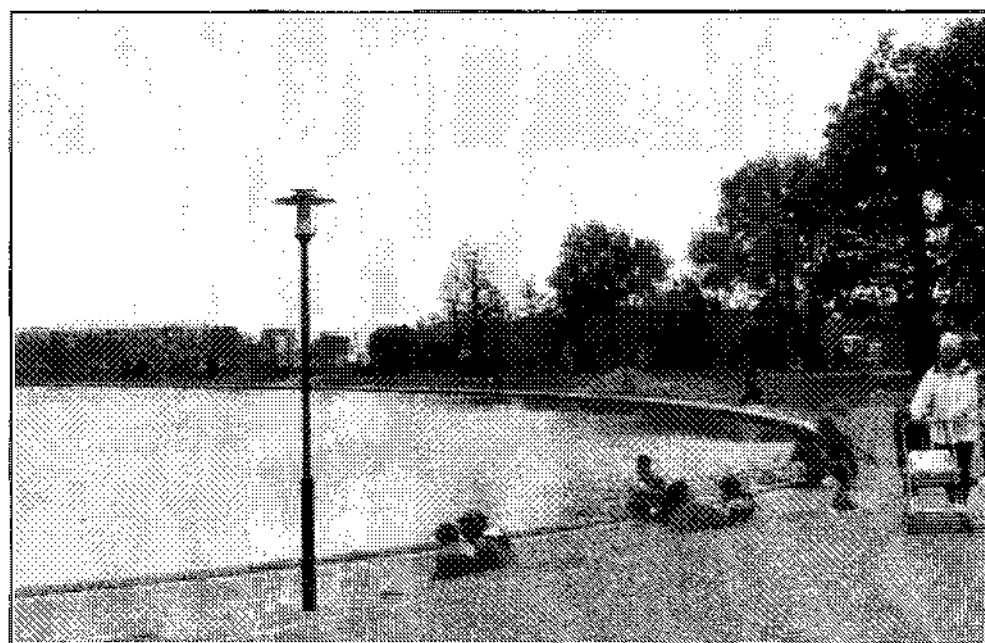
Ook ontstaat er een discussie over de afsluitbaarheid van het park. Men meent te weten dat er in het Beatrixpark enorm veel vernield wordt aan zitbanken, speeltoestellen en kunstwerken. Ook speelt daar het hondespoepprobleem. Dan dus het park ontoegankelijk maken voor honden, door plaatsing van hekken en roosters?

In afsluitbaarheid ziet men uiteindelijk toch weinig, er bestaat gewoonweg geen afdoende afrastering, als ze willen, komen ze er toch overheen. En als je een rooster tegenkomt til je de hond gewoon even op. Een beheerder aanstellen heeft ook geen zin, "want die zou niet lang te leven hebben, dan mogen ze wel met acht man komen".

Je moet de oplossing dus zoeken in de vorm en de inrichting van het park. Langgerekt, de woningen langs de rand, de kwetsbaarste



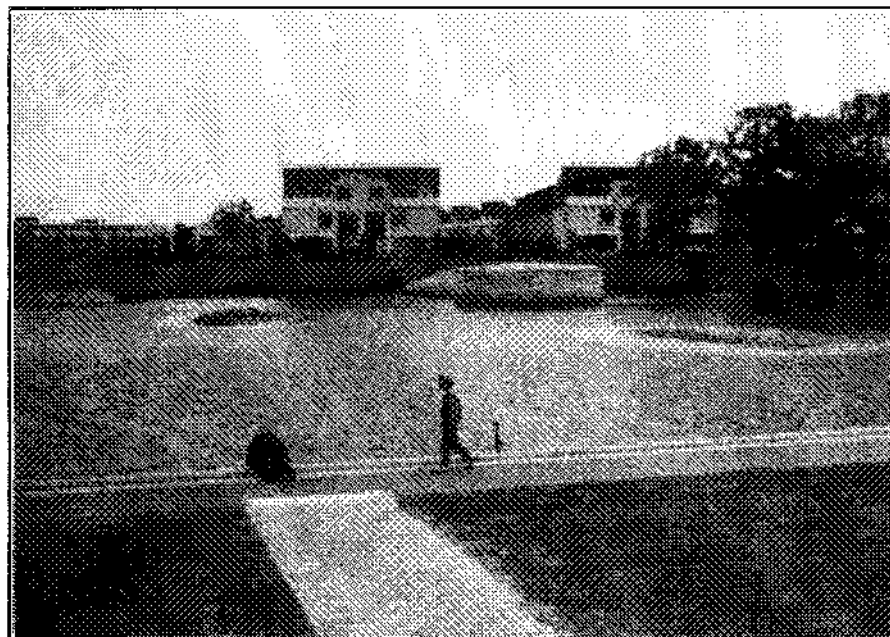
Als je toch een wijk aan een stedelijke plas hebt, denk dan eens aan het voorbeeld van het amfitheater aan het water, zoals in Kattenbroek.



Aflopende treden naar het water toe zijn lekker om zomaar te zitten of naar een toneelstuk te kijken. Dat kan zich op een dekschuit in het water afspelen, of op een eilandje.

plekken niet middenin het park maar in het zicht van de woningen of op een eilandje, een overzichtelijke aanleg met ruime open plekken.

Er moeten vooral veel **gebruiksfuncties** in het park ondergebracht worden, anders komt het niet tot *leven*. Als het park stil, doods en verlaten wordt, vallen de objecten misschien ook sneller ten prooi aan vandalen of wordt het gebruikt voor allerlei obscure activiteiten.



Eilandjes vervullen soms bedoeld of onbedoeld een ecologische functie. Voorbeeld van bedoelde ecologische functie zijn de slibplaten (links en rechts) en het oeverzwaluweneiland (de cilinder in het midden) in de plas in Kattenbroek.



Eilandjes mogen niet te klein zijn. Er is op de excursie een eilandje gezien van 3 meter in doorsnee en dat vond men weinig tot niets aan de belevingswaarde van het park toevoegen.

Groen om de wijk

- Programma van eisen -

- *Wijken mogen naadloos in elkaar overlopen, zolang je aan de straatnamen kan zien in welke wijk je bent. Niet dwangmatig een groene zoom aan alle kanten om de wijk heen leggen. Het is zelfs denkbaar dat de wijk helemaal ingebouwd is: dan komt de groene zoom in de wijk te liggen en is dan geen zoom meer.*
- *Een autobaan-brede laan met driedubbele bomenrijen voldoet als groene zoom, maar moet ook naar een bestemming leiden (bijvoorbeeld een duidelijke toegang tot het park).*
- *Alleen 'groen' groen is te eentonig. Minimale eis is afwisseling met 'blauw' groen, waterpartijen dus. Hartewens is afwisseling van blauw en groen door gele, paarse of rode bloemenzee.*
- *De groene zoom/het wijkpark is niet alleen kijkpark maar ook recreatiepark. Gewenste voorzieningen (hartewens):*
 - *muziektent;*
 - *levend schaak;*
 - *trimbaan;*
 - *vliegerveld;*
 - *kinderboerderij.*
- *Bouwen in de groene zoom mág, recreatievoorzieningen zijn hier op zijn plaats. Voor scholen is deze plek ook geschikt, maar let op voldoende sociale controle. Woningbouw ligt niet voor de hand, tenzij voor sociale controle op fietspad of school.*
- *Een jeugdland-club om met de jongeren van een aantal wijken samen georganiseerd hutten te bouwen en fik te stoken is mooi, maar neemt de behoefte aan plekken om dat ongeorganiseerd te doen niet weg! Minimale eis: een ruig terrein dat zich leent voor fik stoken en hutten bouwen.*
- *Veiligheid wordt bereikt door vormgeving en inrichting (niet afhankelijk maken van afsluitbaarheid en parkbeheerders):*
 - *langgerekt;*
 - *woningen langs de rand;*
 - *kwetsbare plekken en voorwerpen in zicht van de woningen of op een eilandje in de waterpartij;*
 - *overzichtelijke aanleg, ruime open plekken.*
- *Water moet een doorgaand netwerk vormen. Het zou leuk zijn als de wijk aan een grote, stedelijke plas grenst. Hartewens in dat geval:*
 - *verspreid gelegen stranden;*
 - *eilandjes;*

- *een amfitheater van traptreden, die naar het water toe aflopen;*
- *een podium op het water, verbonden door een brug;*
- *een kabelpont naar het podium of naar een eiland, die ook door kinderen kan worden bediend.*

- *Men wil ook graag kunst in het wijkpark/de groene zoom.
Hartewens: een beeld of een serie beelden, die een schakel vormen in de beeldenroute door heel Almere.*

- *Kunst met een verhaal is leuk, bijvoorbeeld iets dat met de inpoldering te maken heeft. Maar dan moet het verhaal erbij wel voor iedereen duidelijk zijn met behulp van plaquette of inscriptie op de sokkel bijvoorbeeld.*

- *Meer bekendheid geven aan de kunstprojecten in Almere.
Minimale eisen: bewegwijzering vanaf hoofdautoroutes en -fietsroutes, uitleg ter plekke.*

- *Hartewens is **reliëf** in het groen:*
 - *kommen en heuvels (heuvels eventueel verbonden met een loopbrug);*
 - *heuvels niet allemaal tot op de grond flauw aflopend, hier en daar een begrenzing door een muur;*
 - *zodanig aangelegd dat het uitdaagt tot kinderspel en die vorm van gebruik kan hebben.*

Beheer van groen

Algemeen

Aanleiding tot de discussie over beheer van groen is het gerucht dat de woningen voortaan dichter op elkaar gebouwd moeten worden omdat de gemeente anders het groenonderhoud niet meer kan betalen. Almere schijnt twee maal zo veel groen te hebben als gemiddeld, maar moet het met hetzelfde geld onderhouden. Men vindt het een slechte zaak als de bewoners van de nieuwbouw nu moeten bloeden voor het ruimhartige groenbeleid uit het verleden. Daar moeten toch andere oplossingen voor te vinden zijn. Daarop ontstaat een pittige discussie over wat dán de oplossing kan zijn voor het geldtekort.

De oplossingen zijn onderstaand gerangschikt naar de mate van wenselijkheid. De eerste drie zijn gewenst, dan volgen drie minder gewenste en tenslotte twee **ongewenste** oplossingen.

Tot een programma leidt dit overigens niet, het is een toegift.

Minder onderhoud plegen

Het kan soms heel mooi zijn om de natuur zijn gang te laten gaan, je krijgt verwildering en je ziet onbekende planten opkomen. Maar bepaalde stukken mogen nooit verwaarloosd worden, bijvoorbeeld een voetbalveld moet men blijven maaien. Ook op de manier van maaien mag niet bezuinigd worden. Het is verkeerd om het gras te laten liggen na het maaien, het gras verstikt zichzelf. Dan liever de helft maaien en het gemaaide gras wél weghalen.

Buurtbeheerbedrijven

Oprichting van een buurtbeheerbedrijf wordt een goede zaak gevonden en men vindt dat er in het groenonderhoud ook best werkzaamheden aan te wijzen zijn die het buurtbeheerbedrijf kan gaan waarnemen. Dan moet aan voorwaarden worden voldaan, vindt men. Die voorwaarden zijn:

- het werk moet goed begeleid worden, door mensen met verstand van zaken, anders wordt de beplanting mishandeld;
- het mag voor de bewoners niet te veel extra kosten om het buurtbeheerbedrijf in te schakelen voor klussen in het groenonderhoud;
- het bedrijf zal in hoofdzaak moeten kunnen draaien op de klussen die ze van de woningbouwvereniging te doen krijgen, de klussen in opdracht van bewoners mogen alleen als aanvulling betekenis hebben;
- het uurtarief moet schappelijk zijn (f 5,- of iets in die geest);
- buurtbeheerders moeten zich niet wagen aan het grote werk, waar zware maaimachines voor nodig zijn. Dat type onderhoud moet ten allen tijde in handen van de gemeente blijven.

Verdiene aan groen

Het aanleggen van groen dat geld oplevert in plaats van geld kost vindt men een aantrekkelijke oplossing. Het zou nog wel onderzocht moeten worden, of de inkomsten zoden aan de dijk zetten tegenover de uitgaven aan beheer.

Als dat zo zou zijn, moet er een gemeentelijk groenbedrijf komen of moet de gemeente een belang nemen in particuliere groen-ondernemingen, die plekken toegewezen krijgen in de groene zomen aan de rand van de wijk.

Mogelijkheden om te verdienen aan groen zijn:

- boomkwekerij: volwassen bomen verkopen aan andere gemeenten;
- kerstbomenhandel;
- tuinplantenkwekerij;
- verkoop van grasmatten;
- verkoop van open haard blokken;
- verkoop van dieren en dierproducten (bijvoorbeeld wol en vlees van schapen die men laat grazen op een omheind gedeelte);
- verkoop van voorlichtingsmateriaal over tuinaanleg en betaald advies leveren over tuininrichting;
- hengelaars en roeiverenigingen aanslaan voor het wiersvrij houden van grachten;
- golfbaan;
- manege.

Groengebiedjes groeperen

Het groeperen van groengebiedjes in grotere aaneengesloten stukken, waarvan het onderhoud goedkoper is dan van allemaal verspreide kleine stukken, heeft niet de voorkeur. Klein groen wordt erg belangrijk gevonden evenals de spreiding van groen over de hele wijk (“overall moet je groen kunnen proeven”).

Zelfbeheer

Het in zelfbeheer van groengebiedjes aan bewoners vindt men zelden een goede oplossing. Toch is er wel een gunstig voorbeeld: de Instrumentenbuurt in de Muziekwijk. De Cotoneasters tegenover de huizen worden daar door de bewoners onderhouden. Maar het werkt daar alleen omdat de Cotoneasterstruiken gunstig liggen en de bewoners een hechte groep vormen. Op veel andere plekken zou het misgaan.

In Kruidenwijk was f 100,- per woning beschikbaar gesteld voor de plaatsing van speeltoestellen en andere objecten in de groene hoven achter de huizen. Het is leuk om te zien hoe ieder hof dat budget op een eigen manier besteedt en het is een goede manier om zelfbeheer al vanaf de eerste bewoning een positieve prikkel te geven.

Minder openbaar groen, meer privé groen

Het lijkt op het eerste gezicht aantrekkelijk (iedereen krijgt een iets grotere tuin), maar bij nader inzien kleven er veel bezwaren aan deze oplossing. De flatbewoners hebben dan geen gemeenschappelijke kijktuin meer, ze kijken overal op privétuintjes. De aanblik

vanaf de straat zal minder groen zijn, omdat privétuinen toch vaak met ondoorzichtige schuttingen worden omheind. Straks is het schuttingen ál wat het oog ziet. Misschien zijn er tussenvormen te vinden tussen openbaar en privé, je moet het dan zoeken in een gemeenschappelijke tuin met een heel specifieke functie, bijvoorbeeld speelplek. Een woonvereniging kan het beheer dan van de gemeente overnemen.

Groenonderhoud betalen uit een huurverhoging

Een algemene verhoging van de huur of de servicekosten vindt men geen aantrekkelijk idee, omdat je geen idee hebt waar je geld blijft en de huur al hoog genoeg is.

Verhoging grondopbrengst door hogere woningdichtheid

Het verhogen van de grondopbrengst waaruit het groenonderhoud alsnog betaald kan worden vindt men een onaantrekkelijk idee. De afstand tot je overbuurman is een belangrijk gegeven, daar mag niet aan gerommeld worden omdat men ergens anders knijp mee zit.

Dat was precies ook de aanleiding voor de discussie over beheer van groen.

Slotbeschouwing

Tot hier toe hebben de redacteurs van de rapportage alles in het werk gesteld om **bewoners** aan het woord te laten. Het commentaar van de redacteurs is tot het laatst bewaard en volgt onderstaand.

Identiteit ontlenen aan groenontwerp

Een probleem dat opdoemt als men het programma van eisen concreet wil toepassen in een ruimtelijk ontwerp is dat er door het bewonersteam weinig uitspraken zijn gedaan over *architectuur*. Dit is logisch, want de werkbijeenkomsten waren toegespitst op het ontwerp van de openbare ruimte, niet op dat van de bebouwing (en wat je er niet instopt, komt er ook niet uit). Omdat het ruimtelijk effect van het ontwerp een samenspel is van stedenbouw en architectuur rijst de vraag of er nog een reeks aanvullende werkbijeenkomsten georganiseerd zou moeten worden over de architectuur. Wij menen van niet. Wanneer het tot de uitwerking van het programma in een voorbeeldplan zou komen dan is het juist interessant om te beproeven of de voorbeeldwijk zijn identiteit geheel kan ontlenen aan het groenontwerp (of meer algemeen: het ontwerp van de kleine ruimte). En wij menen dat het kan, met het programma dat er uit gekomen is. Er zijn allerlei bruikbare suggesties gedaan om de bijzondere plekken in de wijk (centrale plein, schoolplein, plantsoenen, wijkpark, groene zoom) een bijzondere uitstraling en dus een sterke identiteit te geven.

Ook de programmapunten voor de doorgaande lijnen, die de bijzondere plekken met elkaar verbinden (fietspad, singel, gebogen straat) kunnen leiden tot een sterke identiteit, te ontlenen aan het groenontwerp. De gewone woonstraat loopt daar als een groene draad doorheen. Het programma voorziet in een eenduidige aanpak van de inrichting van woonstraten wat parkeren en voortuinen betreft. De draad op zich is niet het bijzondere, bijzonder is dat de draden samen een fijnmazige en regelmatige groene mat vormen. Het stelsel van achterpaden en watergangen (blauwe achterpaden) verhoogt de samenhang en fijnmazigheid van de mat.

Loskomen van normen, ontwerpdogma's en bewonersstereotypen

Zoals alle deskundigen, zeker in een vak als stedenbouw, zaten ook de samenstellers van dit rapport vast aan hun dogma's en hun al dan niet juiste aannames van wat bewoners al dan niet mooi zouden vinden. Het meemaken van de werkbijeenkomsten met bewoners bleek een ideaal middel om daarvan los te komen. Er zijn drie zaken waarin een stedenbouwer kan vastroesten:

- het braaf volgen en invullen van de **normen** (groen tekenen omdat het moet van de norm en niet omdat er een visie is op hoe het gebruikt en beleefd wordt door bewoners);
- het volgen van **ontwerpdogma's**, dus uitgangspunten waarin men heilig gelooft, bijvoorbeeld omdat ze in handboeken staan of omdat ze gepropageerd zijn door een ontwerpers-

- beweging waarmee men sympathiseert (de tuinstad-beweging, de functionalisten, het bouwen-voor-de-buurt);
- het volgen van **bewonersstereotypen**, dus aannames over de behoeften en het woongedrag van doelgroepen (“kinderen willen zus” en “bejaarden willen zo”).

Wij hebben ervaren dat men er steeds voor open moet willen staan om de normen, dogma's en stereotypen te toetsen aan de wensen van de mensen waarvoor men het allemaal doet: de bewoners. Want dan blijkt bijvoorbeeld dat:

- het groen misschien veel meer gespreid moet worden over de wijk (meer blokgroen en minder buurtgroen);
- het buurthuis niet het kroonjuweel van het centrale plein moet zijn, zoals het verenigingsgebouw dat destijds in het tuindorp was;
- er binnen de doelgroep ‘ouderen’ grote verschillen in de behoefte aan tuinieren bestaat.

Het punt van de bewonersstereotypen is het meest precair en verdient nog een nadere onderbouwing. Het belichaamt namelijk de maatschappelijke tendens tot sociale differentiatie, het versplinteren van doelgroepen tot steeds kleiner wordende subdoelgroepen met elk hun specifieke wensen. Bij het bewonersteam leeft de wens om deze differentiatie te volgen in de woonomgeving (verschillende tuingroottes en parkeeroplossingen aanbieden en zorgen dat “the right man on the right place” terecht komt). Honoreren van deze wens zou vereisen dat woningbouwverenigingen hun woningzoekenden een enquête laten invullen over de gewenste woonsituatie en dat zij een systeem hebben om bij de toewijzing met deze enquêtegegevens rekening te houden. Deze interessante gedachte zou een nadere uitwerking verdienen, gevolgd door een toets op de haalbaarheid binnen de organisatie van een woningbouwvereniging.

Nieuwe programmapunten en referentiekaders

Gaat een wijk die naar de wensen van bewoners ontworpen wordt er nu volkomen anders uitzien dan een normale wijk? Niemand had dat echt verwacht en het bleek ook niet het geval te zijn. Het bewonersprogramma werkt in grote lijnen met dezelfde middelen als het normale programma, de middelen worden voornamelijk op een andere manier, op andere plekken en met meer oog voor het mogelijke **gebruik** ingezet. Misschien is dat laatste wel het meest verrassende. Een voorbeeld: we weten nu dat het verkeerd was om, zoals in Kruidenwijk, al het groen naar de binnenkant van het blok te vegen. Het had gespreid moeten worden over voor- en achterkant, om twee redenen: je kan dan overal het groen proeven en je voorkomt dat er een gebied ontstaat dat zich qua grootte leent voor voetballen op een plek die dat absoluut niet kan hebben.

Een tweede winstpunt van het werken met bewoners is het ontstaan van een heel lokaal en praktijkgericht referentiekader. Dit is niet alleen een winstpunt omdat men een groot aantal voorbeelden van goede en minder goede ruimten bij elkaar pakt in een klein gebied, maar ook omdat de **gebruikerservaringen** erbij bekend zijn. Het goede voorbeeld wordt dan ‘nagemaakt’ niet alleen om de mooiigheid, maar ook om de bruikbaarheid.

Effect bewonersprogramma op kosten van aanleg en beheer

Bewoners hebben in hun programma een onderscheid gemaakt naar minimale eisen en hartewensen. Er wordt door deskundigen soms aangenomen dat hartewensen van bewoners heel extreem zijn (“iedereen wil een voordeur aan de Kalverstraat en een achterdeur op de Veluwe”) maar daar is tijdens de werkbijeenkomsten niets van gebleken. Hartewensen, zoals door deze bewonersgroep zijn geformuleerd, zijn in onze ogen heel reëel. Toegegeven: als men alle hartewensen in zou willigen komt er een duurder plan uit dan normaal, maar extreem kan men die meerkosten niet noemen. De minimale eisen zijn in onze ogen zelfs tamelijk bescheiden. Er zijn eisen bij die het plan iets duurder maken (bijvoorbeeld “alle woningen een voortuin” en “een achterpad is onmisbaar”) maar daar staat tegenover dat men met andere programmapunten weer wat kan winnen (bijvoorbeeld “parkeren hoeft niet voor de deur” en “bij een kort rijtje woningen mag de voorrijmogelijkheid ontbreken”). De ontwerper die het bewonersprogramma van minimale eisen moet realiseren binnen een normaal grondkosten- en inrichtingsbudget zal dus een staaltje van creatief puzzelwerk moeten leveren, maar onmogelijk is de opgave zeker niet. Eens te meer omdat bewoners suggesties hebben gedaan voor uiterst sober straatmeubilair, zoals een stuk rioolbuis als spelen- en zitmogelijkheid. Voeg daarbij nog eens de besparingen in het beheer die ontstaan door verminderd vandalisme (vanwege groter en beter afgestemd speelaanbod) en verminderd mutatie-onderhoud (grotere woontevredenheid dus meer betrokkenheid en minder verhuizingen) en het financiële verhaal is helemaal rond.

Door invoering van sociale vernieuwing in volkshuisvesting en ruimtelijke ordening kan (zoals bijvoorbeeld bij buurtbeheer ook beoogd wordt) een betere woon- en leefsituatie bereikt worden tegen gelijke of lagere kosten voor de overheid. Waarin zit hem de winst? In het beroep dat wordt gedaan op inzet van de mensen **zelf**. En die vinden dat nog leuk ook!

Hoe nu verder?

Na vaststelling van dit programma van eisen (en officiële handelingen hier omheen) zal het in handen gesteld worden van de ontwerpers van de nog aan te wijzen voorbeeldwijk.

Deze zullen met het programma aan de slag gaan, wat in de praktijk zou moeten betekenen: de bewonerswensen zien te honoreren, in ieder geval de minimale eisen.

Het zal zowel voor ontwerpers, opdrachtgevers van dit programma en het bewonersteam dat het opgesteld heeft, bevredigend zijn als wordt aangetoond dat dit ook lukt. Daartoe zouden de ontwerpers de door hun ontwikkelde prototypes, planvarianten, verkavelingspatronen en wat dies meer zijn, op geëigende momenten ter toetsing moeten voorleggen aan het bewonersteam. Wat die geëigende momenten zijn, is ter beoordeling aan de ontwerpers zelf. De één zal er pas mee tevoorschijn komen als hij uit de opgave denkt te zijn gekomen, de ander zal juist behoefte hebben aan ruggespraak als hij vastgelopen is.

Men zou toe moeten werken naar een vruchtbare wisselwerking tussen bewonersteam en ontwerpersteam. Hoe zo'n wisselwerking precies ontstaat, is niet van tevoren op papier vast te leggen. Het werkproces dat gevolgd is voor de opstelling van dit programma van eisen was dat ook niet. Maar het resultaat schept voldoende vertrouwen om er vanuit te kunnen gaan dat de gewenste wisselwerking ook in het vervolgproces kan ontstaan.