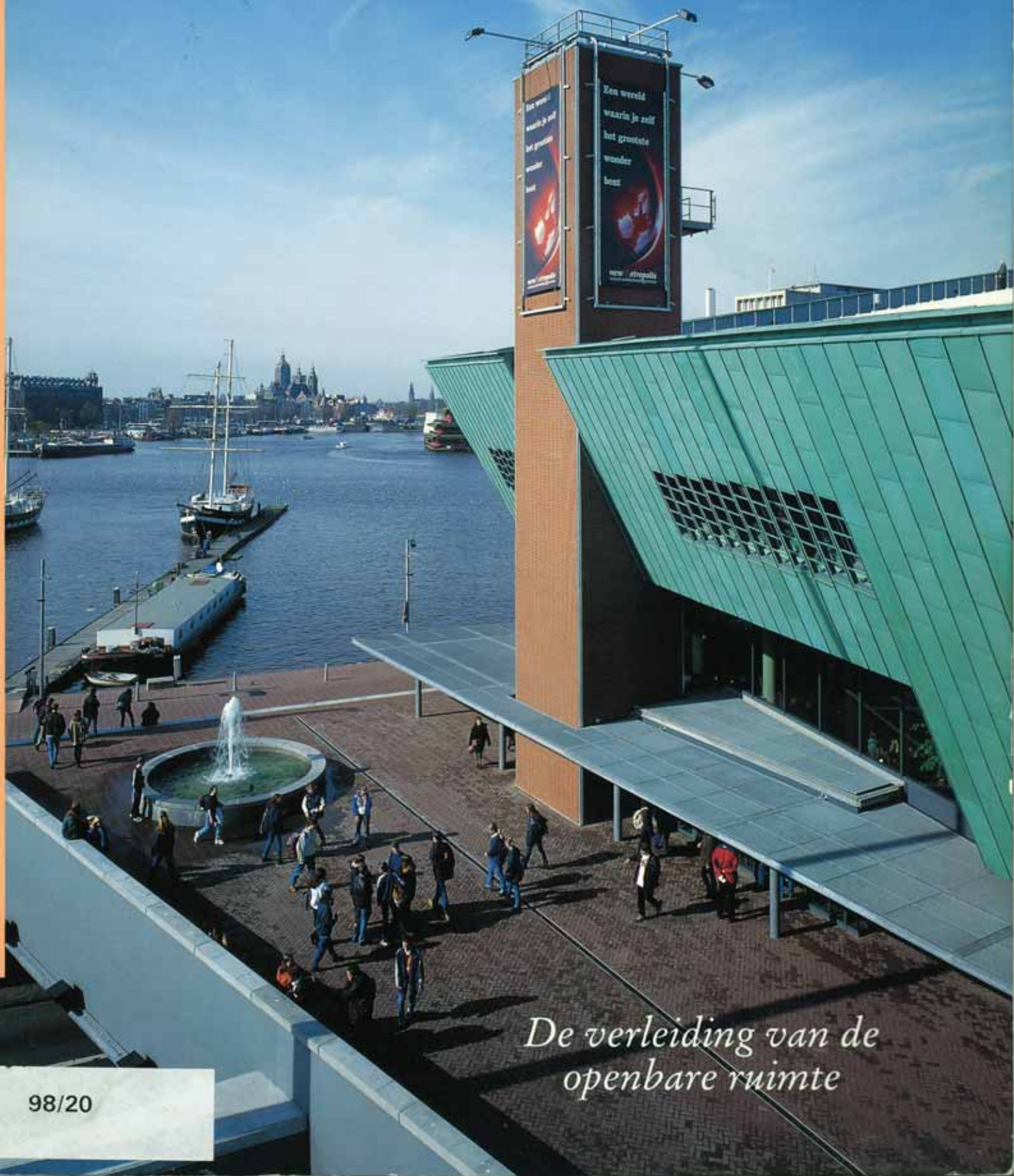


BAKSTEEN



De verleiding van de openbare ruimte

UITGEVER

Koninklijk Verbond van
Nederlandse Baksteenfabrikanten (KNB)

HOOFDREDACTIE

Hans de Muinck Keizer

REDACTIE EN MEDEWERKERS

Victor Freijer
Francien van Kempen
Michiel Nieuwenhuys
Bart de Vries

INHOUDELIJKE COÖRDINATIE

Adviesbureau Hollander en
Van der Mey/MS&L, Den Haag

VORMGEVING EN OPMAAK

Studio Tigges bNO, Voorburg

LITHOGRAFIE

Nederlof Repro, Croquis

DRUK

De Grafische, Haarlem

REDACTIE-ADRES

Hoofdstraat 8
Postbus 51
6994 ZH De Steeg
026 4959110
026 4951077 (fax)

ADRESWIJZIGING OF**VERZOEK OM TOEZENDING**

Richten aan het Koninklijk Verbond
van Nederlandse Baksteenfabrikanten,
Postbus 51, 6994 ZH De Steeg
026 4959110

ISSN 0925-5923

Baksteen is een uitgave van het Koninklijk Verbond van Nederlandse Baksteenfabrikanten (KNB), Postbus 51, 6994 ZH De Steeg. Het wordt in controlled distribution toegezonden aan architecten(bureaus) en stedenbouwkundigen, tuin- en landschapsarchitecten, opdrachtgevers in de bouw, ONRI-leden, centrale en lagere overheidsinstellingen, aannemers (VG-Bouw, NVOB- en AVM-leden), HIBIN-leden, onderwijsinstellingen en research-instituten, (vak)pers en relaties van KNB. Copyright © 1998 KNB. Het overnemen van artikelen als bedoeld in artikel 15 van de Auteurswet is niet toegestaan.

KORT NIEUWS**3****DE VERLEIDING VAN DE OPENBARE RUIMTE****4**

De gebakken straatsteen rukt op. Steeds vaker kiezen steden voor gebakken klinkers bij herinrichting in historische binnensteden of nieuwbouwprojecten. De betrokkenheid van landschapsarchitecten bij herinrichtingsplannen speelt hierin een rol.

*Tekst: Tobias Woldendorp
Fotografie: Luuk Kramer, Kees van Son, Bureau B+B, Jurjen Drenth*

DE PARKEERPLAATS VAN DE SUPERMARKT**12**

De openbare ruimte is in ons bewustzijn nog altijd het afwisselende stelsel van straten en pleinen, plantsoenen en parken, waar de wandelaar de maat der dingen is. Wat betekent het al vijftien jaar plaatsvindende offensief in Europese binnensteden, waarbij overal de openbare ruimte op de schop wordt genomen?

*Tekst: Hans Ibelings
Fotografie: Kees van Son, Jurjen Drenth, Luuk Kramer*

DE LANDELIJKE KARAKTERESTIEK VAN APeldoORN**16**

Parkstad aan de Veluwezoom. Dromerige beelden van een lommerrijke, parkachtige stad. Maar in de binnenstad van Apeldoorn was daar maar weinig van te merken. De herinrichting door Bureau B+B bracht daar verandering in.

*Tekst: Bart de Vries
Fotografie: Luuk Kramer, Bureau B+B, Chris van Halewijn*

'BIJ HERINRICHTING MOET JE DE PLEK EN DE KWALITEIT DAARVAN ONTDEKKEN'**20**

Ontwerper Michael van Gessel is wars van het opvrolijken van ruimten. 'Ik beschouw het als een gebrek aan kwaliteit. Meestal is het niet meer dan een bij elkaar geraapt zootje.'

*Tekst: Bart de Vries
Fotografie: Luuk Kramer, Bureau B+B*

GLIJ-ANKERS IN BAKSTEENMETSSELWERK**22**

Er bestaat een misverstand dat dilatatievoegen het gemetselde gevelvlak instabiel maken en dat het gebruik van glij-ankers nodig is om dit te voorkomen. Wanneer het door een verticale dilatatievoeg gescheiden gevelvlak is voorzien van voldoende spouwankers is de stabiliteit van de muur verzekerd en kunnen glij-ankers achterwege blijven.

*Tekst: KNB
Illustraties: KNB*

Omslag: newMetropolis, Amsterdam (foto Luuk Kramer)

Innovatieve toepassing verlijmde baksteen

In de ruimte tussen twee bestaande delen van The Crawford Art Gallery in Cork (Ierland) is een uitbreiding gepland die moet aansluiten bij de bestaande bebouwing. Architect Erick van Egeraat heeft gekozen voor een bakstenen dak bestaande uit drie schalen, waarin ramen zijn opgenomen. Het golvende dak wordt in de gevel zichtbaar gemaakt doordat de vierde golf als het ware over de dakrand heenslaat. Het dak wordt op traditionele wijze gemaakt door op het betonnen schaaldak bakstenen te verlijmen.

In ons eigen land zijn meerdere woningbouwprojecten met gelijmde baksteen in ontwikkeling. Zo wordt voor circa 140 koopwoningen in Papendrecht een haalbaarheidsstudie gedaan en zal in de gemeente Gemert in opdracht van Stichting Goed Wonen Gemert het eerste project in de sociale woningbouw (15 seniorenwoningen, een peuterspeelzaal en een sociowoning) worden uitgevoerd.

Demonstratiebijeenkomst nieuwe metselsystemen

Op woensdag 11 maart jongstleden organiseerde KNB in samenwerking met AVM en NVOB een bijeenkomst over nieuwe metselsystemen in Coevorden. Aan deze dag werd deelgenomen door ruim 60 personen vanuit de metsel- en aannemersbedrijven, de steenhandel en de leden van KNB.

Tijdens de demonstratie op het werk van Woningstichting 'De Eendracht' werd het verticaal transport door middel van een 10 ton/meter kraan met een halve 6-voets tang getoond die tevens wordt gebruikt om de



Nieuwe KNB-publicaties

KNB heeft in maart 1998 de nieuwe brochure 'Ontwerp- en uitvoeringsrichtlijnen voor de toepassing van baksteen in metselwerk' uitgebracht, samengesteld voor architecten en aannemers. Aan bod komen de keuze van metselbaksteen voor buiten- en binnenmuren en de keuze van metselmortel,

voegmortel en hulpmaterialen. Ook zijn de belangrijkste uitvoeringsrichtlijnen opgenomen.

Van de bestaande brochure 'Van klei tot baksteen', waarin het productieproces vanaf de kleiwinning tot en met de verwerking van baksteen op de bouwplaats wordt geïllustreerd en beschreven, is in maart de derde, volledig

herziene druk uitgekomen.

Ter completering van de map 'Ontwerpen met baksteen' is dit voorjaar hoofdstuk 7 uitgebracht en toegezonden aan diegenen die dit naslagwerk in bezit hebben. In hoofdstuk 7 worden voorbeelden gegeven van STABU-bestekteksten voor verschillende toepassingen van metselbaksteen.

specie te transporteren naar de kuip. De Opkar is ingezet op moeilijk bereikbare plaatsen. Door gebruik te maken van verhogingen op de steiger kunnen de bakstenen voor de metselaar verhoogd worden aangeleverd. Hierdoor wordt de ideale werkplek gecreëerd waar hij minder diep hoeft te bukken. Door het gebruik van hulpmiddelen voor het transport van stenen en mortel wordt zwaar tilwerk voor de opperman voorkomen. Werken volgens de negen metselsystemen vermindert het ziekteverzuim en verhoogt de efficiency op de bouwplaats.

Nieuw bestuur KNB

In het bestuur van KNB hebben enkele veranderingen plaatsgevonden. Na vier jaren van voorzitterschap is ing. A.H. Ratering opgevolgd door drs. Ch.C.P.M. Damen, bestuurslid sinds 1991. De heren Lenders, Duijs en Collard zijn lid gebleven. Nieuw in het bestuur zijn de heren G.J. den Daas en D.W.L. Tol. Daarmee is het aantal leden van vijf naar zeven gegaan.

Finale 46e nationale wedstrijd in het metselen met baksteen

Letterlijk op de drempel van het Oost-Brabantse plaatsje Deurne -langs de provinciale weg, bij de afrit 'Deurne-Oost'- vindt de finale plaats van de 46e 'Nationale Wedstrijd in het metselen met Baksteen'. Eind april strijden daar gedurende vijf dagen twaalf jonge metselleerlingen om de 'Zilveren Troffel'. Zij metselen een aantal ornamenten die gezamenlijk de entree tot Deurne accentueren en zo een blijvend aandenken aan dit evenement vormen. Scholen uit het Voorbereidend Beroepsonderwijs (VBO) uit het hele land hebben hun beste leerlingen afgevaardigd naar de

drie voorwedstrijden die dit jaar plaatsvonden in Nijmegen, Bolsward en Veldhoven op 17, 18 en 19 maart. Vanuit iedere voorwedstrijd is de winnaar afgevaardigd naar de finale. Vervolgens zijn de negen leerlingen die landelijk gezien de hoogste gemiddelde cijfers behaalden afgevaardigd. Doel van de wedstrijden is om het metselvak in de belangstelling te plaatsen, de kwaliteit van het metselen en het metselonderwijs te verhogen en het metselonderwijs te stimuleren. Zo wordt het VBO en het metselonderwijs bij de jeugd en hun ouders nog eens extra onder de aandacht gebracht. Dat is hard nodig omdat in ons land in toenemende mate schaarste aan vakmanschap ontstaat.



De gebakken klinker rukt op. Steeds vaker worden in historische binnensteden en bij nieuwbouwprojecten in de openbare ruimte klinkers gebruikt. Dit gaat veelal gepaard met het terugdringen van het arsenaal aan opdringerig straatmeubilair. Hopelijk leidt dit tot 'kwantiteit van de kwaliteit van de openbare ruimte', om met Aldo van Eyck te spreken. Vooral nog wordt het bewustzijn tot deze mentaliteitsverandering geleidelijk ontsloten. Maar de zienswijze dat een rustige openbare ruimte, waarvoor gebruik is gemaakt van duurzame middelen, van de stad een prettig leefmilieu weet te maken, heeft inmiddels niet alleen ontwerpers weten te verleiden.

DE VERLEIDING VAN DE OPENBARE RUIMTE

*Eerherstel voor de gebakken klinker
in het publiek domein*





new Metropolis, Amsterdam

In de brochure 'Nieuw standaardgrachten-profiel' voor de Amsterdamse binnenstad staan foto's van George Hendrik Breitner uit het begin van deze eeuw. Daarop is een publiek domein te zien dat een eenheid vormt met de architectuur van de huizen, en met straten zonder overbodig straatmeubilair als 'Amsterdammertjes', reclameborden, parkeermeters, e.d.. De samenstellers van de brochure geven met hun keus voor deze illustraties geen uiting aan een verlangen naar het verleden, maar aan hun verlangen naar eenvoud en kwaliteit. In de begeleidende tekst wordt gesproken over de duurzaamheid van de gebakken klinker (een pleonasme volgens critici) in vergelijking met betonsteen: '[...] terwijl na 10 of 15 jaar bij het groot onderhoud een betonsteen nagenoeg versleten is, moet het leven van een gebakken klinker nog beginnen.'

Amsterdam wil wel. De wethouder Beheer Openbare Ruimte maakt zich sedert haar aantreden in 1994 sterk voor de inzet van duurzaam materiaal op de grachten, in combinatie met het 'paalluw' maken van de binnenstad. Volgens de wethouder wordt de stad er mooier, schoner en ruimtelijker op.

new Metropolis, Amsterdam

Met haar raken nu ook beheerders door-drongen van de winst op lange termijn; in aanschaf zijn de klinkers weliswaar duurder dan betonstenen, maar ze gaan veel langer mee en het dagelijks beheer van een 'lege' binnenstad wordt een stuk eenvoudiger.

WEDEROPBOUW EN RATIONALITEIT

De gebakken klinker is geen nieuwkomer in de openbare ruimte, maar heeft wel sinds de jaren zestig een kwijnend bestaan geleden. Tot die tijd werden, grofweg vanaf de eeuwwisseling, de straten in steden en dorpen, alsmede bijzondere openbare ruimten als kerkpleinen en begraafplaatsen, geplaveid met natuurlijke materialen. De ontwerpers konden daarbij kiezen uit een prachtig aanbod, met klinkende namen als IJsselstenen, drielingen, Waalformaatjes, Rijnsteentjes en de 'giftige', want van hoogovenslakken samengestelde, maar vanwege hun blauwe weerschijn gewilde scoriabricks. Deze bakstenen werden in het publieke domein bovendien toegepast in allerlei prachtige straatverbanden waarmee de textuur van het materiaal de straat karakter verleende.





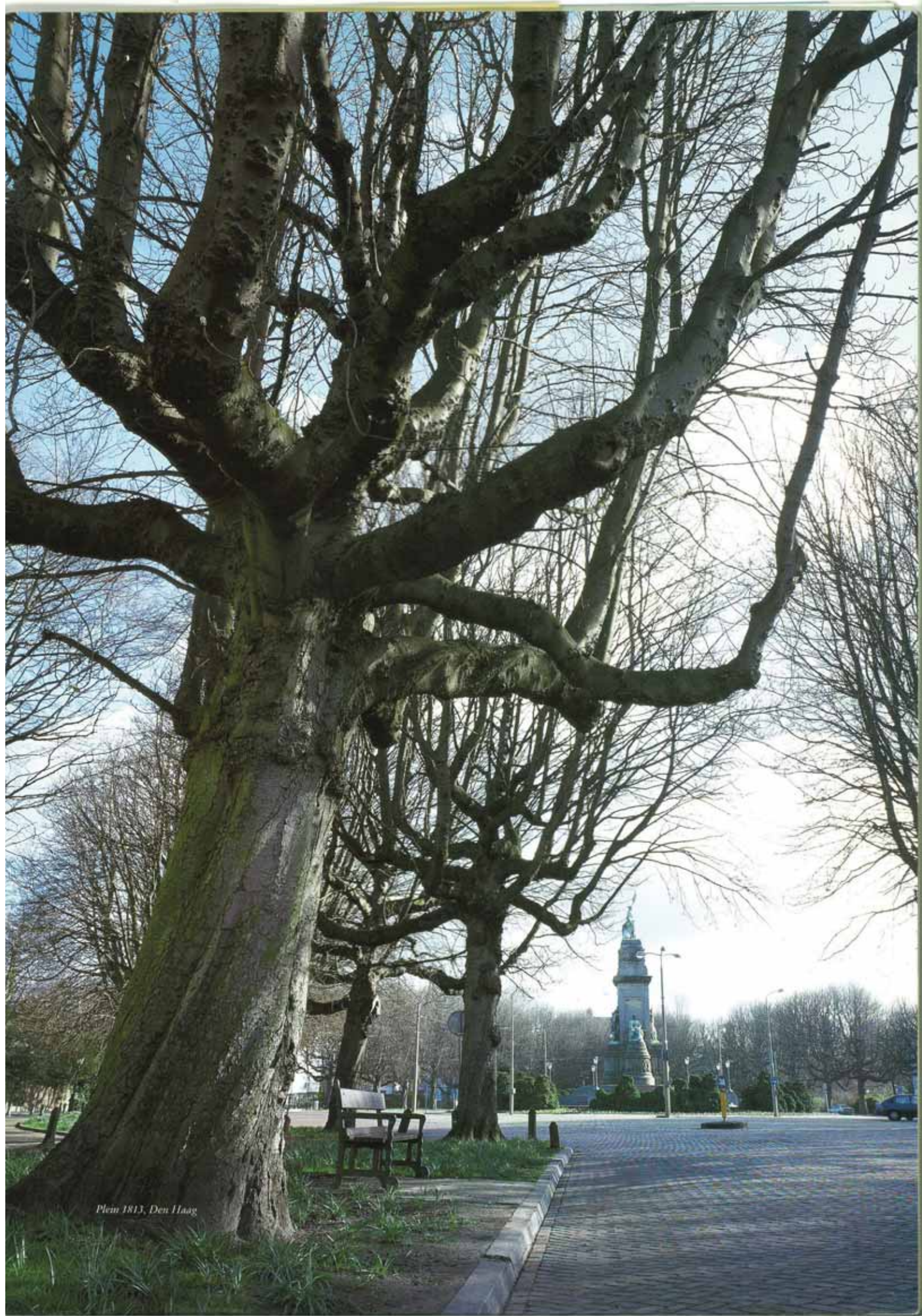
Het Plein, Den Haag

Aan dit gebruik kwam min of meer een einde toen in de jaren zestig door de toenemende automobilititeit de openbare ruimte vooral het domein van het verkeer werd. Betonstenen waren goedkoper om op grote schaal toe te passen dan gebakken materialen en werden bovendien beter beheerbaar geacht. Niet zelden verdwenen hele ladingen fraaie steentjes naar privé-tuinen of werden ze opgeslagen om later duur verhandeld te worden. Want dat gebakken materiaal een meerwaarde had, daar was iedereen het wel over eens, maar be-

ton was nu eenmaal handiger en paste beter bij de nieuwe tijd. Met de kleinschalige materialen verdween ook de aandacht voor het detail: authentieke, bijzondere straatverbanden maakten plaats voor betontegels in halfsteensverband (trottoir) of van betonkeiklinkers in keperverband (rijweg). Visueel werd de publieke ruimte bepaald niet aantrekkelijker, daar met de toename van de automobilititeit ook de antiparkeervoorzieningen het straatbeeld gingen domineren.



Plein 1813, Den Haag



Plein 1813, Den Haag



KNSM-eiland, Amsterdam

DE KENTERING

In de jaren tachtig werd een verandering zichtbaar. Landschapsarchitecten en -ontwerpers raakten meer betrokken bij de inrichting van de stedelijke openbare ruimte. Deze beroepsgroep was immers gewend te ontwerpen op de 'longue-durée'. Handig en functioneel, een begrippenpaar dat vooral bij (verkeers)technici opgang vond, werd bij hen in het ontwerpproces meegewogen, maar bleef ondergeschikt aan ruimtelijke kwaliteit en gebruiksvriendelijkheid. Het verlangen naar kwaliteit kreeg bijval door de belangstelling voor ecologie, die ook voet aan de grond kreeg in bouwend Nederland. Duurzaamheid vond tevens zijn beslag in de openbare ruimte, variërend van verlichtingsarmaturen op zonne-energie tot het inzetten van gescheiden watersystemen. En ook de gebakken klinker kwam weer in de belangstelling te staan.

Den Haag nam het voortouw. In 1989 koos de stad in het masterplan De Kern Gezond voor de mangaanklinker als 'basismateriaal' bij de revitalisering van de Haagse binnenstad. Deze chique steen, die zijn fraaie karakter pas goed laat zien na een lekkere regenbui, kwam goed tot zijn recht in combinatie met brede hardstenen banden (Noordeinde) of met mezzing strips (Hofcingelplein). Bijna tien jaar na de eerste herstrating is de gunstige uitwerking van het opvijzelen van de

openbare ruimte met natuurlijk materiaal merkbaar. De aanpak op straatniveau heeft vaak ook geleid tot het opknappen van gevels. De toepassing van sierlijke materialen, alsmede het adequaat onderhoud ervan, hebben in die zin ook bijgedragen aan een aantrekkelijker binnenstad, wat heeft bijgedragen aan een verhoging van de omzet van de ondernemers, soms met wel 25%.

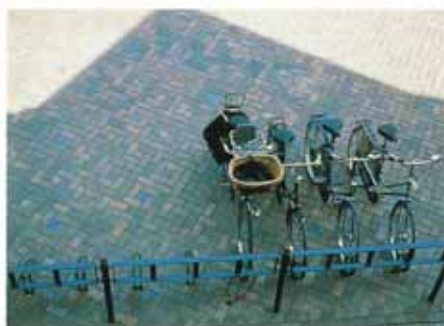
OPWAARDERING

De uitwerking in 'De Kern Gezond' is een voorbeeld van het versterken van de samenhang van pleinen en winkelstraten in binnensteden die sterk geleden hebben onder de schaalvergroting van de jaren zestig en zeventig en visueel zijn verpauperd, en waarin het eerherstel van de klinker een prominente rol speelt. Een ander sprekend voorbeeld is de omvorming van de Groest in Hilversum van een drukke boomloze driebaans asfaltweg met een hoofdroute voor de bus, tot een esplanade met dertig jaar oude kastanjes. Waar voorheen de voetgangers weggedrukt tegen de gevels en tussen gestalde fietsen door hun weg moesten vinden, ligt nu een voetgangersgebied, waar de fietser te gast is. Evident is dat de bussen omgeleid worden. Bram Breedveld, die voor het Amsterdamse bureau B + B het ontwerp maakte, vertelt dat in overleg met het gemeentebestuur en de winkeliers uiteindelijk voor de penterklinker,

een 'Pflasterstein' is gekozen. Hoewel Breedvelds voorkeur uitging naar een Hollandse klinker, wilden de ondernemers, die 75% van de aanlegkosten uit de baatbelasting betaalden, liever een klinker met een grote hardheid en een geglaazuurd uiterlijk. De Duitse penterklinker is gemaakt van een kleisoort die opgebouwd is uit mineralen die dit mogelijk maakt; de kleur is evenwel erg doordringend. Als compromis heeft Breedveld gekozen voor een combinatie van donkerder en lichter gekleurde penterklinkers, die het gevreesde 'badkamereffect' weg heeft genomen. De steen, een minder langwerpige variant van de klinker, die in Keulen de openbare ruimte rond museum Ludwig siert, is volgens landschapsarchitect Breedveld supermaatvast en goed schoon te houden, hetgeen door de gemeente als beheerder wordt toejuicht.

REPETEREND RITME

Ook het van oudsher fraai beklinkerde Plein in Den Haag is een voorbeeld uit deze categorie. Het door linden omzoomde historische plein is in de vroege jaren tachtig bij de bouw van een ondergrondse parkeergarage al als openbare ruimte in ere hersteld, maar pas recent is de pleintrand opgeschoond en vormen mangaanklinkers en brede hardsteenkleurige banden een opmaat naar het standbeeld van Willem de Zwijger op het midden van het plein. Het beeld staat op een licht verhoogd hardstenen bordes, dat op zijn beurt weer zweeft op een plateau van klinkers. De klinkers hebben in verband met de afwatering een dakvormig straatverband.



De Groest, Hilversum

De Groest, Hilversum

Voor



Na





Hofje van Nieuwkoop, Den Haag



Heusden



Binnenstad, Doetinchem

Naar de randen van het plein toe worden grote vlakken met klinkers in halfsteensverband gescheiden door dubbele stroken van natuurstenen met daartussen klinkers. Dit krachtige repeterende ritme overtuigt door zijn eenvoud en houdt door zijn soberheid het huwelijk tussen de historische plek en de uitbreiding van de Tweede Kamer in stand.

EEN UITSTRALING HERSTELD

Een tweede aanpak van de openbare ruimte betreft de reconstructie van oude kernen of delen daarvan, waarvan de architectuur weinig te lijden heeft gehad van de schaalvergroting, maar waar de openbare ruimte ondergesneeuwd geraakt is onder beton en gewassen grindtegels. Door het toepassen van gebakken materiaal wordt bereikt dat de openbare ruimte zich weer organisch voegt naar de historische stedelijke context. Dit valt goed te illustreren aan de hand van geslaagde voorbeelden als het Hofje van Nieuwkoop in Den Haag, de oude kernen van Heusden en Doetinchem en het Henriëtte Ronnerplein in Amsterdam.

Soms ontdekten de architecten spelenderwijs vergeten ontwerpmiddelen zoals de rabatstrook, een fraai ingelegde schrikstrook, die op niveau een intermediair vormt tussen voetgangersdomein en rijweg en een sprekende bijdrage levert aan de kwaliteit van de openbare ruimte. In de oude binnenstad van Delft is te zien hoe door het verschil in bestratingsverbanden de verschillende functies op natuurlijke (lees: niet storende) wijze ruimtelijk zijn ingebed.

NIEUWBOUW

Dat klinkermateriaal niet alleen in historische binnensteden wordt ingezet, bewijst de opmars van klinkers in nieuwbouwgebieden. De Levantkade op het KNSM-eiland en de Sumatrakade op het Java-eiland in Het Oostelijk havengebied van Amsterdam zijn mooie voorbeelden. Aan de rauwe, winderige kade voor het uit donkere baksteen opgetrokken Piraeusgebouw van Hans Kollhoff en Christian Rapp is een gele klinker gebruikt, die van de openbare kade een zonnig podium voor de flanerende bezoekers maakt. Bij het Java-eiland is gekozen voor een rode klinker, die goed aansluit bij het gemêleerde, soms zelfs bonte karakter van de gevels. Sterker nog: de stenen aan de kade roepen de schreeuwende architectuur tot de orde. Een uitstekende relatie, want weten gebouw en openbare ruimte de nieuwe stedeling hier niet te verleiden de groene wijken (weer) te verruilen voor de duurzame stad?

Tobias Woldendorp





Binnenstad, Doetinchem



Binnenstad, Doetinchem

Java-eiland, Amsterdam



Fossar de les Moreres, Barcelona





Scheveningen Haven

DE

Het schijnt dat tussen de vele decors die Amerikaanse filmstudio's standaard in voorraad hebben er één te boek staat als 'Europees straatbeeld'. Dit decor kan als achtergrond dienen voor willekeurig welke scène die zich in een pittoreske bebouwde omgeving in Europa afspeelt. Vanuit Europees perspectief is dat misschien een onbegrijpelijke generalisatie omdat een Frans straatbeeld ons als totaal anders voorkomt dan een Duits straatbeeld. Maar hoe langer hoe meer krijgt Europa een en hetzelfde decor. Want al bestaan typisch Franse, Duitse, Italiaanse of Engelse straten en pleinen nog altijd (vooral in binnensteden), er komen nauwelijks nog nieuwe bij.

De sociale betekenis van de openbare ruimte

PARKEERPLAATS VAN DE SUPERMARKT

Wat in de openbare ruimte meer en meer gaat domineren is de internationale stijl van het huidige tijdperk van globalisering: verkeerspleinen met fly-overs, buitenwijken, tankstations, winkelcentra met enorme parkeerplaatsen en bedrijventerreinen. In dit soort omgevingen blijken grote stukken van Europa ineens in hoge mate hetzelfde, net als de Verenigde Staten, delen van Azië en Australië. Verschillen zijn daarbij teruggebracht tot de achtergrond – het landschap, de wolkenpartijen – en de stoffering: opschriften, verkeersborden en nummerborden van auto's.

WANDELAAR

Dat deze homogene massa ook tot het openbaar domein behoort, al deze anonieme plekken in de periferie, heeft zich op een of andere manier nog niet volledig vastgezet in het bewustzijn. Bij het woord plein denkt niemand aan een parkeerplaats voor een supermarkt, het woord park roept niet het beeld op van de oksel van een oprit van de snelweg, hoewel daar soms een in ecologisch opzicht rijker milieu is aan te treffen dan in een plantsoen in de binnenstad.

De 'openbare ruimte' die vrijwel iedereen in gedachte heeft als deze woorden worden gebruikt, is nog altijd dat afwisselende stelsel van straten en pleinen, plantsoenen en parken in de binnenstad waar de wandelaar de maat der dingen is. Dat is strijk en zet het genre openbare ruimte dat in al die verleidelijke *artist's impressions* opduikt. Van dat soort beelden gaat de suggestie uit dat straten en pleinen – ook in Nederland – fungeren als sociale ruimte, hoewel het intermenselijke contact op straat veelal beperkt blijft tot wat een keer is omschreven als beleefde onoplettendheid: het verschijnsel dat je een tegenliggende voetganger in het voorbijgaan eventjes aankijkt, net lang genoeg om hem of haar te hebben waargenomen en indien nodig te ontwijken. Voor de meeste mensen is dit de natuurlijke habitus op straat, simpelweg omdat



Scheveningen Haven





Beestenmarkt, Delft



ze onderweg zijn. Degenen die zich wel op straat ophouden, degenen die de straat werkelijk als sociaal domein zien, zijn over het algemeen marginale figuren: zwervers, alcoholisten en junks, *Halbstarken* en op sommige plaatsen – vooral in kleinere gemeenten – oude mannetjes.

Afgezien van de oude mannetjes die door iedereen als onschuldige folklore worden gezien, zijn de meeste van deze verblijvers in de ogen van de passanten eerder hinderlijk aanwezig dan een verrijking van het openbaar domein. En vermoedelijk zou het behoorlijk veel mensen wat waard zijn als deze personen aan het stadsbeeld worden onttrokken, zoals de afgelopen jaren in New York aardig is gelukt onder de bezielende leiding van burgemeester Giuliani. De volgende stap in zijn missie was het schoonvegen van de onderkomen 42nd Street, ooit een achterbuurt, die nu onder handen wordt genomen door de firma Disney en dus getransformeerd tot veilig, schoon en toonbaar amusement voor de hele familie.

OFFENSIEF

Critici van deze ontwikkeling beschouwen het als een vorm van verpretparkisering dat nu niet meer de *peep show* maar Mickey Mouse het straatbeeld bepaalt. De kritiek dat van New York hiermee een antiseptische stad wordt gemaakt waaruit het echte leven is verdwenen, is zeker voor een deel terecht, maar gelijktijdig schuilt daar een vals element



Hamstraat, Roccmond



DE OPENBARE RUIMTE IS NOG ALTIJD DAT
AFWISSELENDE STELSEL VAN STRATEN EN PLEINEN,
PLANTSOENEN EN PARKEN IN DE BINNENSTAD WAAR
DE WANDELAAR DE MAAT DER DINGEN IS.

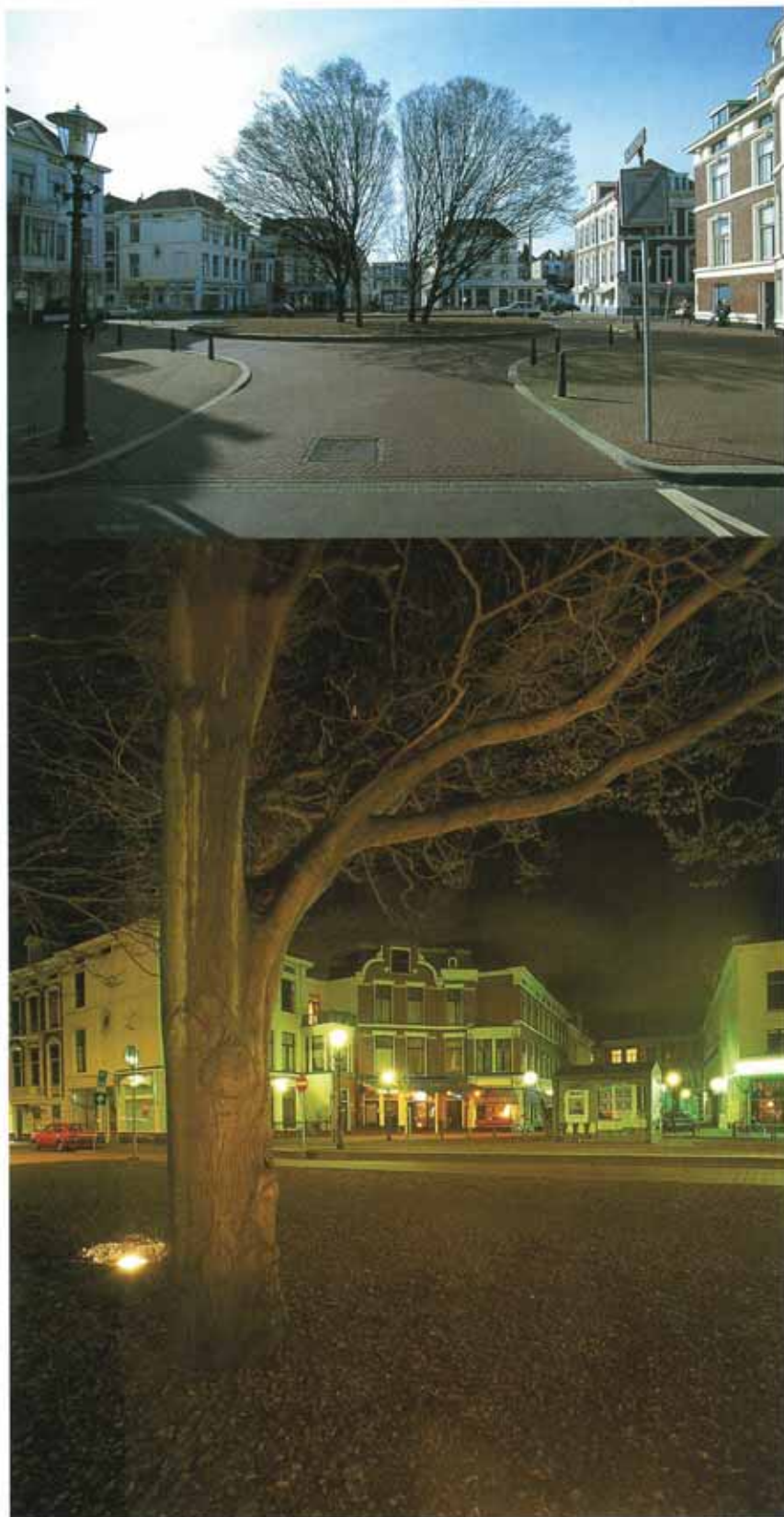
VAN DE INTERNATIONAAL
GEPREZEN PLEINEN IN BARCELONA
TOT DE HERINRICHTING VAN HET
CENTRUM VAN GRONINGEN.
OVERAL WORDT DE OPENBARE
RUIMTE OP DE SCHOP GENOMEN.

in, want echt leuk is het natuurlijk niet om met verval en criminaliteit te worden geconfronteerd.

Dezelfde processen doen zich overigens – zij het vooralsnog zonder een overduidelijke commerciële dimensie – ook voor in Europese binnensteden, waar al zo'n vijftien jaar een offensief wordt gevoerd in de openbare ruimte. Van de internationaal geprezen pleinen in Barcelona tot de herinrichting van het centrum van Groningen, overal wordt de openbare ruimte op de schop genomen en onderworpen aan een regime waarbij het ontwerp van straten en pleinen tot in de details is bepaald.

Dit ver doorgevoerde design leidt tot zorgvuldig ontworpen, geplaatst en in het ideale geval ook onderhouden straatmeubilair en even zorgvuldig aangelegd en onderhouden bestratingen die met recht sierbestratingen mogen heten. Al zijn sommige straten en pleinen door deze ingrepen wel overdreven opgepoetst en netjes gemaakt, toch getuigt deze vorm van stadsverfraaiing van een zeker realisme. Want als het werkelijk zo is dat de openbare ruimte voor de meeste mensen geen wezenlijke sociale betekenis heeft dan blijft er misschien weinig meer over dan het bieden van een omgeving die het oog bekoort.

Hans Ibelings



Anna Pawlonaplein, Den Haag



MATHIEU DERCKX OVER HERINRICHTING IN APeldoORN

DE LANDELIJKE KARAKTERISTIEK VAN



De stad geniet het imago niet, maar met 150.000 inwoners is Apeldoorn toch de achtste stad van Nederland. Het ademt echter de sfeer van een dorp. In de stad was volgens sommigen zelfs de landelijke sfeer van een dorp nog voelbaar. Als dat zo is, heeft het gemeentebestuur daar kennelijk een grootstedelijk uitroep-teken naast willen zetten. In de afgelopen jaren werd de binnenstad van Apeldoorn verrijkt met een nieuwe bibliotheek, een overdekt winkelcentrum, een cultureel centrum, een nieuw stadhuis en een grote ondergrondse parkeer-garage. Het waren grote ingrepen die een herinrichting van de openbare ruimte in de binnenstad nodig maakten. Het plan voor de herinrichting werd gemaakt door Bureau B+B in Amsterdam.



APELDOORN

PARKSTAD AAN VELUWEZOOM

Mathieu Derckx is stedenbouwkundige en landschapsarchitect van Bureau B+B. 'De gemeente wilde Apeldoorn door middel van de herinrichting van de openbare ruimte nieuw elan geven. Wij hebben aanvankelijk eerst een visie ontwikkeld voor de herinrichting van het openbaar gebied in het centrum van Apeldoorn. Onze inspiratiebronnen daarvoor waren de ligging van de stad aan de rand van de Veluwe en de lommerrijke, park-

achtige karakteristieken die hier en daar zijn te vinden en het landelijk karakter. In de stad zijn deze kwaliteiten helemaal niet terug te vinden. Het centrum zelf was bijvoorbeeld echt kleurloos. We hebben daarom voorgesteld deze kwaliteiten in het centrum voelbaar te maken. Daarbij hebben we in onze visie ook aangegeven op welke manier de koppeling met de rest van het centrum kan worden gelegd.' De opdracht die Bureau B+B vervolgens voor de herinrichting van het



voetgangersgebied in de binnenstad kreeg, gold echter voor een kleiner gebied dan door de visie werd bestreken. Derckx: 'Het was jammer dat daardoor de openbare ruimte toch werd opgedeeld in afzonderlijke gebieden en de samenhang niet meer centraal stond.'

DUURZAAMHEID

B+B wilde met de juiste keuzen voor verhardingsmaterialen, kleuroepassing, parkachtige lijnvoering van de straten en toepassing van grote parkbomen en straatmeubilair uitdrukking geven aan de parksfeer en landelijkheid die Apeldoorn kenmerkt. Mathieu Derckx citeert uit het herinrichtingsplan dat duurzaamheid en natuurlijk karakter, formaat, kleur en kosten tot de uitgangspunten voor de keuze van verhardingsmaterialen behoorden. 'We hebben nadrukkelijk voor gebakken klinkers gekozen, naast natuursteen en asfalt,' zegt hij. 'De gebakken klinkers vormen het basismateriaal voor de bestrating. De kenmerkende karakteristieken van Apeldoorn komen onder andere tot uitdrukking in de zandkleurige wandelpromenades.' Een opvallend element zijn de middenstroken van het voetgangersgebied. Die bestaan uit zandkleurig asfalt met een bitumenlaag die is samengesteld uit verschillende soorten grind en in geel/rode tinten is uitgevoerd. In straten met een centrale middenstrook heeft B+B als extra accent Belgisch hardsteen toegepast als molgoten. In de zijstraten is hardsteen gebruikt als band langs een centraal liggende molgoot van gebakken klinkers. Derckx: 'Het is naar onze overtuiging beter kwalitatief hoogwaardige materialen te gebruiken in plaats van een reeks van allerlei toeters en bellen, die de samenhang eerder verdoezelen dan versterken. Ter voorbereiding hebben we een proefstrook van straat-

baksteen laten aanleggen. We hebben heel wat moeite gedaan om een straatbaksteen te vinden, die voldeed aan onze wens voor een korrelig en genuanceerd uiterlijk.'

VERBINDEND ELEMENT

Na de herinrichting van het voetgangersgebied kreeg B+B ook opdracht het Raadhuisplein en Marktpllein in het stadscentrum te herinrichten. 'Met deze pleinen was iets merkwaardigs aan de hand,' memoreert Derckx. 'De pleinen werden van elkaar gescheiden door het monumentale voormalige stadhuis. Dit staat in feite met de rug naar het grote Marktpllein. We hebben er voor gekozen het Raadhuisplein en Marktpllein als één pleinruimte op te vatten. Het Raadhuis functioneert als een autonoom gebouw. Daarom hebben we aan de achterzijde een entree hebben voorgesteld voor het nieuwe museum. In de as van het oude Raadhuisplein en Marktpllein hebben we elementen op beide pleinen voorgesteld. Het Marktpllein is vervolgens voorzien van een nieuwe rand door middel van strategisch geplaatste bomen. Om de gebogen belijning die we wensten te realiseren, moesten de bestaande bomen worden verplaatst, hetgeen nogal wat deskundigheid vereiste. De verharding met gebakken klinkers werkt als het verbindende element tussen beide pleinen.'

De bestrating ligt van gevel tot gevel op één niveau en sluit wat kleur, materiaal en materiaalbehandeling betreft aan op het heringerichte voetgangersgebied. Het spijt Derckx een beetje dat het Raadhuisplein is bestraat met oude stenen die van elders zijn aangevoerd. 'Daardoor is onze opzet om de twee ruimten compleet op elkaar te betrekken wat minder sterk geworden,' zegt hij. Een ander punt van veel overleg en enkele onhaalbaarheden betrof de marktfunctie van het Marktpllein. 'Marktkooplui hebben uitege-

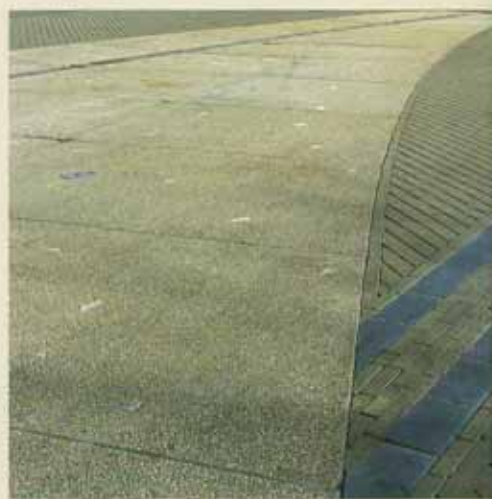
sproken eigen wensen,' licht Derckx toe. 'Wij wilden de gebogen, vloeiende belijning, die we ook in het voetgangersgebied hebben gerealiseerd, en die voor ons zo kenmerkend is voor het parkachtige karakter, ook toepassen voor de opstelling van de kraampjes. Maar we hebben bakzeil moeten halen. Het bleek uiteindelijk niet haalbaar.'

RUIMTE MAKEN

Een openbare ruimte inrichten betekent volgens Derckx bijna altijd éérst ruimte maken. 'Je moet heel veel opruimen. Veel dingen weghalen. Dat is nodig, om de ruimte weer zichtbaar te maken. De openbare ruimte is een soort speelvlak. Het gebruik van die ruimte wordt niet bepaald door één specifieke functie. Een winkelcentrum in een oud stadscentrum blijft eigenlijk een soort shopping mall. Desondanks wil je hieraan meerwaarde geven door de sfeer van de hele stad daarin onder te brengen. Al was 't maar om aan te geven dat de ruimte méér is dan alleen shoppen. het gaat erom de kwaliteiten van de stad zelf voelbaar te maken.'

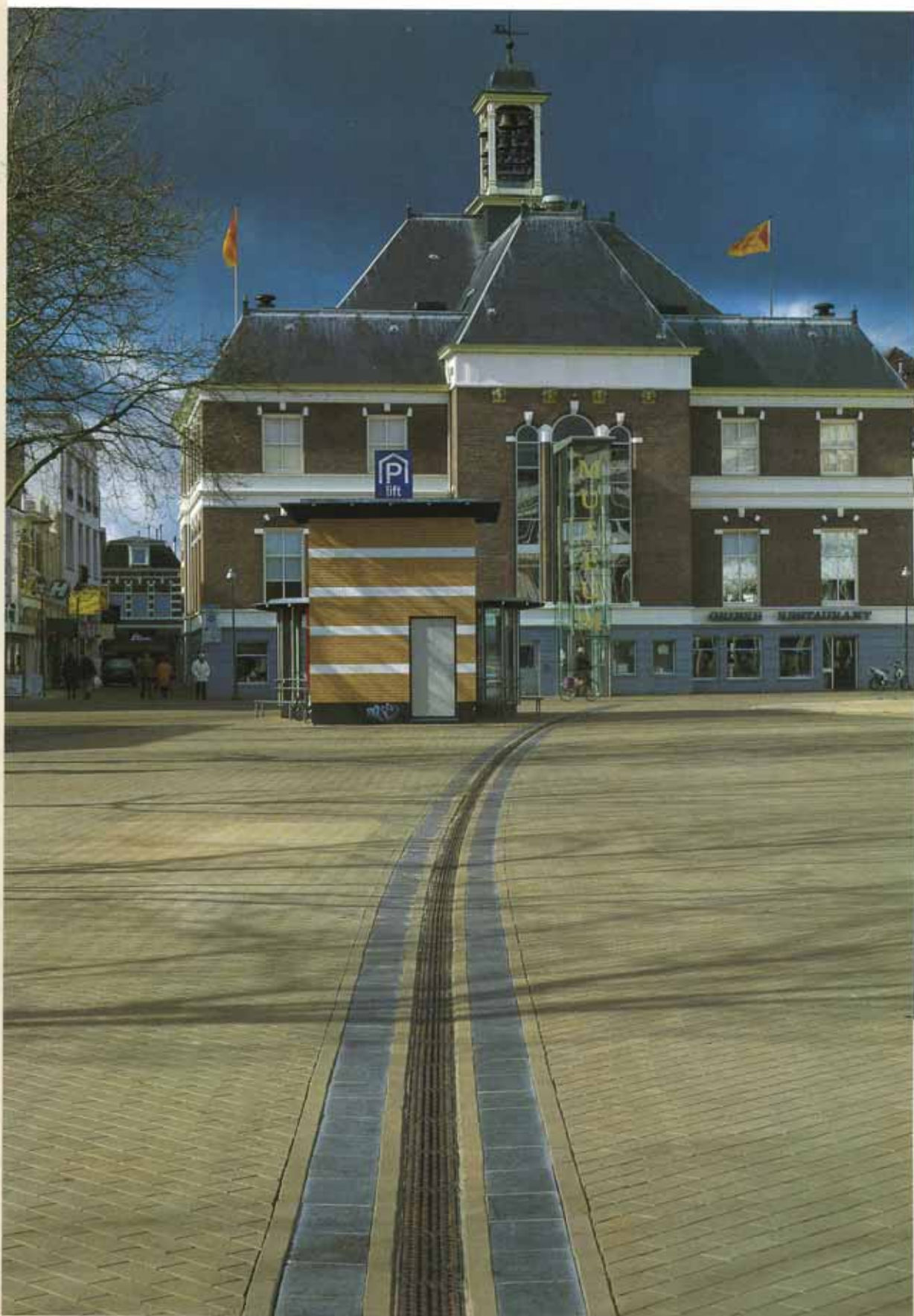
Derckx gelooft er niet in, om met al te veel voorschriften te werken. 'De kwaliteit van de openbare ruimte in binnensteden wordt eveneens bepaald door de gevelwanden met puin, reclame, rolluiken, verlichting, uitstalling van winkels en terrassen. Bij herinrichting dienen de gevelwanden integraal onderdeel te zijn. Het is beter in samenspraak met winkeliers de spelregels te bepalen.'

Bart de Vries



Straatprofielen, Apeldoorn

Raadhuisplein, Apeldoorn



'BIJ HERINRICHTING MOET JE DE PLEK EN HAAR KWALITEITEN HERONTDEKKEN'

'Opvrolijken.' Het woord keert regelmatig in zijn betoog terug, steeds met een sterk afkeurende klank in zijn stem. 'Ik zie al die opgevrolijkte pleinen van nu niet als een trend,' zegt Michael van Gessel, landschapsarchitect en stedenbouwkundige in Amsterdam. 'Ik beschouw het als een gebrek aan kwaliteit. Veelal wordt dat soort vormgeving ontleend aan de meest uiteenlopende bronnen en is het resultaat niet veel meer dan een bij elkaar geraapt zootje, een collage van allerlei half verwerkte invloeden van elders.'

ONTWERPER MICHAEL VAN GESSEL OVER HELDERE EN EENDUIDIGE RUITEN

Soberheid. Dat woord komt vaak voor in Van Gessels vocabulaire. Een soberheid die is gekruid met een vleugje strengheid. 'Er wordt vaak honend gedaan over het gebruik van slechts weinig en op het oog simpele materialen. Ten onrechte. Op bepaalde plekken horen eenvoudige materialen. Het vermogen schuilt niet in het gebruik van talloze materialen. Het komt er op aan door een vrijwillige beperking het maximale uit materialen te halen, om zo een eenduidige en heldere ruimte te maken.'

HANDSCHRIFT

Van Gessel was bijna zeven jaar directeur van Bureau B + B, waar hij in totaal achttien jaar heeft gewerkt. Zijn opvattingen belichamen nog steeds die van het bureau. 'Dat handschrift herken ik nog wel,' beaamt hij, hoewel hij tegenwoordig als zelfstandig adviseur werkt. Bijna altijd in teamverband. 'Geloof ik heilig in. Ik schakel voor alle disciplines deskundigen in. Ook mijn vroegere bureau, natuurlijk. Alleen bij enkele projecten ga ik tot op de details zelf door.' Ruimte maken. Dat is volgens Van Gessel in veel gevallen zijn eerste impuls bij het begin van een opdracht. 'Dat wil zeggen: leeghalen. Alle troep



Zaanhof, Amsterdam

eruit. De plek weer ontdekken en daarmee ook de kwaliteit van de plek.' Hij laat zich inspireren door de plek. 'Voor mij gaat het om de vraag, de plek en de geschiedenis van de plek. Ik denk heel sterk vanuit de context, ook de sociaal-economische context van een plek. Hoe moet je weten hoe een plek functioneert, als je daarvoor niet eerst de geschiedenis induikt? In mijn werk probeer ik daarnaast vaak iets in te bouwen wat aanleiding

geeft tot gebruik van de ruimte. Daarbij hoeft me niets concreets voor ogen te staan. Nadrukkelijke elementen, zoals zitbankjes, ben ik niet zo voor. Ik houd meer van impliciete dingen die mensen kunnen aanzetten tot eigen ontdekkingen over hoe met de ruimte om te gaan. Als je ruimte geeft aan stedelijk leven, dan ontstaat er stedelijk leven. Het is mijn ervaring dat als je mensen ruimte geeft, ze die nemen.'

STOERE LANDSCHAPPEN

Hij houdt van 'open en stoere landschappen'. Noord-Groningen en Zeeuws-Vlaanderen noemt hij zonder aarzeling. De eenduidigheid van die landschappen resonanceert in zijn pleidooi voor een soortgelijke eenduidigheid in stedelijke landschappen. 'De opgave van dit moment voor de openbare ruimte ligt besloten in de duale wens om nieuwe woonmilieus en nieuwe woonvormen te maken,' zegt Van Gessel. 'Ons openbaar milieu bestaat uit teveel onbenoemde en, als er opnieuw is ingericht, uit onbenoembare ruimten. We moeten niet bang zijn krachtadig met de openbare ruimte om te gaan, zolang het resultaat maar iets tastbaars oplevert en karakter heeft. We moeten moedig zijn. Er worden op het



Zaanhof, Amsterdam

ambitieniveau te snel compromissen gesloten, waardoor versnippering optreedt. In plaats daarvan moeten we bestaande regelgeving kritisch bekijken en ons de zin ervan afvragen. Waarom niet wonen op volkstuin-tjes? Het gebeurt nu ook, alleen in het verborgene.'

SFEER EN SAMENHANG

Zijn roep om soberheid krijgt extra glans als Den Haag ter sprake komt. Het project 'De Kern Gezond', waarbij de Haagse binnenstraten grotendeels werden herbestraat met een dubbelhard gebakken mangaanklinker, verdient veel lof volgens Van Gessel. 'Er is een keuze gemaakt voor een sober en helder plan. Geen toeters en bellen, maar een heel sterke sfeer die de hele binnenstad samenhang geeft.' Het is niet toevallig dat de bewuste straatbaksteen daarin zo'n belangrijke rol speelt. 'Het is in dit geval de drager van het kwaliteitsbeeld. Soberheid betekent niet armoede. Ik weet ook wel dat vooral bestuurders of de gemeentelijke diensten het vaak verwarren met saaiheid. Onjuist. Wanneer ik kies voor soberheid kies ik altijd voor een hoogwaardig en dus duur materiaal. Ik kies ook voor zorgvuldige detaillering.

Juist door weg te blijven van arme materialen, waarvan dan maar in wanhoop heel veel wordt gebruikt, met tal van kleuren en verfraaiingen, voorkom je dat een ruimte een kakafonie wordt, een plek waar iedereen tot en met de eeuwige kunstenaar iets tot uitdrukking mocht brengen.' Hij omschrijft zichzelf als een groot pleitbezorger van het gebruik van gebakken straatsteen. 'In oudere Hollandse steden is er niks mooiers. Ik weet dat het duurder is, maar ik leg keer op keer uit, dat het langer meegaat, dat het met het verstrijken van de tijd alleen maar mooier wordt. Liever een duurder materiaal en dat dan sober toepassen, dan allerlei toestanden in de openbare ruimte om de poverheid van de gebruikte materialen te maskeren.'

INTERNATIONAAL

'Mijn grote klacht over het omgaan met de openbare ruimte is dat ingrepen zo vaak indruisen tegen de dynamische ruimtelijkheid van de plekken zelf. Ze tasten vaak de kwaliteit van de oorspronkelijke sfeer aan. Een probleem is misschien dat vormgeving, ook de vormgeving van de openbare ruimte, zo internationaal is geworden. Mensen halen hun invloeden overal van vandaan en zijn



Molenstraat, Den Haag

niet meer tevreden met de intrinsieke aspecten van hun eigen omgeving. Ik kan me ergeren aan het feit dat we in Nederland bosstructuren aanleggen. Onzin! We moeten water maken, roep ik altijd. Vanaf de IJssel tot aan de Noordzee zijn we een land van veengronden en water. Vreselijk die tuttigheid om van alles iets te doen, een beetje bos, een beetje water en ga zo maar door.'

Bart de Vries

OVER MISVERSTANDEN IN DE ONTWERP- EN UITVOERINGS PRAKTIJK

GLIJ-ANKERS IN BAKSTEENMETSSELWERK

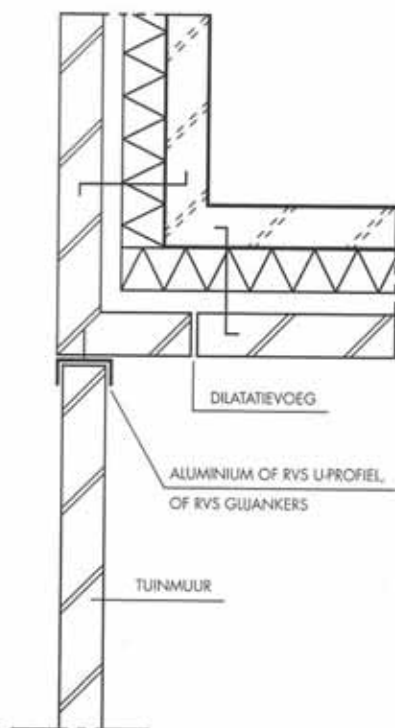
Over de toepassing van glij-ankers in metselwerk van baksteen bestaan in de ontwerp- en uitvoeringspraktijk misverstanden, die kunnen leiden tot schade aan metselwerk. Toepassing van glij-ankers in gevelwanden moet altijd worden gezien in combinatie met verticale dilatatievoegen. Ten onrechte wordt gedacht dat door de dilatatievoegen het geselde gevelvlak instabiel wordt en als het ware omvalt. Door glij-ankers aan te brengen zou dit worden voorkomen met behoud van de functie van de dilatatievoeg.

Wanneer de door een verticale dilatatievoeg gescheiden gevelvlakken voorzien zijn van voldoende spouwankers, ook ter plaatse van de randen naast de dilatatievoeg, is de stabiliteit van de muur verzekerd en is het volstrekt overbodig glij-ankers aan te brengen. Onjuiste toepassing van glij-ankers heeft vooral consequenties wanneer dit gebeurt in een verticale dilatatievoeg die nodig is om de gescheiden gevelvlakken onafhankelijk van elkaar in verticale richting te kunnen laten bewegen. Glij-ankers koppelen de beide gevelvlakken alsnog aan elkaar. Scheurvorming in het metselwerk is dan het gevolg.

ESTHETISCHE REDENEN

Zoals bekend is KNB geen voorstander van een samenwerkende latei met een overspanning groter dan 1,5m, die bestaat uit een trekband van voorgespannen beton en een drukboog in het bovenliggende metselwerk. In de praktijk wordt dit type latei echter veelvuldig toegepast. In dat geval zijn bij een grote overspanning altijd dilatatievoegen nodig, die om esthetische redenen stroken met de gevelopening. De dwarskracht moet dan volledig worden opgenomen door de betonnen latei, maar die is door de beperkte afmetingen hiervoor ontoereikend. In de dilatatievoeg moeten dan glij-ankers worden opgenomen om de dwarskrachtcapaciteit van de

ALS ARCHITECTEN
HET ADVIES VAN KNB OPVOLGEN,
ZIJN GLIJ-ANKERS IN
BAKSTEEN METSELWERK EEN
UITZONDERING.



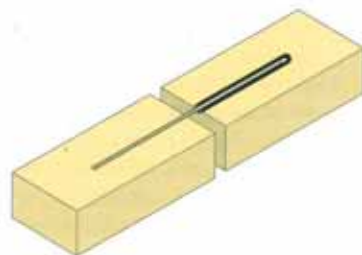
AANSLUITING TUINMUUR

samenwerkende latei te vergroten. Toepassing van deze glij-ankers is alleen toegestaan en verantwoord op grond van het advies van een constructeur. Dit betekent dat om praktische redenen nooit glij-ankers in dilatatievoegen boven lateien mogen worden aangebracht.

WINDBELASTING

Glij-ankers kunnen nodig zijn wanneer een vrijstaande muur wordt aangesloten tegen een buitenspouwblad en de horizontale windbelasting op de muur moet worden overgedragen naar bijvoorbeeld een buitenspouwblad. Dit kan ook met een stalen U-profiel dat tegen het buitenspouwblad wordt aangebracht, waardoor de vrijstaande muur wordt gesteund. Dit is overigens een minder fraaie oplossing.

In het algemeen is het niet noodzakelijk glij-ankers toe te passen in metselwerk van baksteen. Wanneer architecten het KNB-advies opvolgen en geen samenwerkende lateien bestaande uit voorgespannen beton en metselwerk van baksteen toepassen voor grote overspanningen, dan behoort het gebruik van glij-ankers in metselwerk van baksteen tot de uitzonderingen.



DILATATIE MET GLIJ-ANKER

Leden Koninklijk Verbond van Nederlandse Baksteenfabrikanten

Bato's Gilde B.V. Ambachtelijke
Steenbakkerij, Heerwaarden,
tel. 0487 571900

Biezeveld B.V., Steenfabriek,
Kerkdriel, tel. 077 4742920

Boral Doorwerth Straatsteen,
Steenfabriek Daams, Spijk,
tel. 026 3399111

Boral Doorwerth Straatsteen,
Steenfabriek Doorwerth, Doorwerth,
tel. 026 3399111

Boral Nedusa Baksteen, Steenfabriek
Erlecom, Erlecom, tel. 0316 565111

Boral Nedusa Baksteen, Steenfabriek
Huisman-Milsbeek, Milsbeek,
tel. 0316 565111

Boral Nedusa Baksteen,
Steenfabriek Lobith III, Spijk,
tel. 0316 565111

Boral Nedusa Baksteen,
Steenfabriek Smeyers &
Voortman, Markelo, tel. 0316 565111

Brada Baksteen Esbeek B.V.,
Esbeek, tel. 013 5169203

Brada Baksteen Oosterhout B.V.,
Oosterhout (NB), tel. 0162 454928

'De Bylandt' B.V., Waalsteen-
fabriek, Lobith-Tolkamer,
tel. 0316 542241

Daas Baksteen, Steenfabriek
De Nijverheid B.V.,
Azewijn, tel. 0314 651644

Daas Baksteen, Steenfabriek
De Vliet B.V.,
Winterswijk, tel. 0314 651644

L.J. Duijs, b.v. Steenfabrieken,
Hedikhuizen, tel. 0416 661393

Leopold Engels BV, Steenfabriek,
Helden-Panningen, tel. 077 3060495

Hagens Steenfabrieken B.V., Oeffelt,
tel. 0485 361444

HUWA Baksteen,
Steenfabriek Huissenswaard, Angeren,
tel. 026 3259117

HUWA Baksteen,
Steenfabriek Spijk, Spijk,
tel. 026 3259117

Hijkema B.V., Steenfabriek, Deltzijl,
tel. 0596 624848

Kleiwarenfabriek Buggenum BV,
Buggenum, tel. 0475 591666

Kleiwarenfabriek Echt BV,
Echt, tel. 0475 416000

Kleiwarenfabriek Façade
Beek BV, Beek (L), tel. 046 4372828

Kleiwarenfabriek Joosten
Kessel BV, Kessel (L), tel. 077 4628000

Kleiwarenfabriek Joosten
Wessem BV, Wessem, tel. 0475 562446

Linsen B.V., Steenfabriek, Kerkrade,
tel. 045 5411222

'Nuance', Kleiwarenfabriek,
Afferden (L), tel. 0485 531236

Randwijk anno 1839, B.V.,
Steenbakkerij, Heteren, tel. 026 4722389

Rodruza - Steenfabriek
Rossum B.V., Rossum (Gld),
tel. 024 3224960

Rodruza - B.V. Steenfabriek
'De Zandberg', Gendt, tel. 024 3224960

'De Roodvoet' B.V., Steenfabriek,
Rijswijk (Gld), tel. 0345 558343

'De Rijswaard' B.V., Steenfabriek,
Aalst (Gld), tel. 0418 552221

Schipperswaard BV, Steenfabriek,
Echteld, tel. 026 3332315

'St. Joris' Keramische Industrie B.V.,
Beesd (L), tel. 077 4740100

Strating B.V., Steenindustrie,
Oude Pekela, tel. 0597 613920

Terca Baksteen BV,
Steenfabriek Bommel, Haalderen,
tel. 0481 463924

Terca Baksteen BV,
Steenfabriek Haaften, Haaften,
tel. 0418 597111

Terca Baksteen BV,
Steenfabriek Heteren, Heteren,
tel. 026 4722014

Terca Baksteen BV,
Steenfabriek Kijfwaard Oost,
Pannerden, tel. 0316 371841

Terca Baksteen BV,
Steenfabriek Kijfwaard West,
Pannerden, tel. 0316 371841

Terca Baksteen BV,
Steenfabriek Ochten, Ochten,
tel. 0344 641441

Terca Baksteen BV,
Steenfabriek Thorn, Thorn,
tel. 0475 561255

Terca Baksteen BV,
Steenfabriek Wolfswaard, Opheusden,
tel. 0488 443367

'Terra' B.V., Steenfabriek, Son,
tel. 0499 374222

Timmermans en Zoon,
Vlamovensteenfabrieken, Elst (U),
tel. 0318 471227

Vogelensangh, Steenfabriek, Deest,
tel. 0487 512459

'De Waalwaard' B.V., Steenfabriek,
Dodelwaard, tel. 0488 412354

'De Werklust' Steenfabriek, Losser,
tel. 053 5382997

Zennewijnen BV, Steenfabriek,
Zennewijnen, tel. 026 3332315

'Baksteen' is het vakblad van het Koninklijk Verbond van Nederlandse Baksteenfabrikanten (KNB) en verschijnt in controlled circulation drie maal per jaar. Het blad biedt informatie over de baksteenindustrie en belicht trends in en opvattingen over baksteen en architectuur.



Koninklijk Verbond —
van Nederlandse —
Baksteenfabrikanten —